

**UCHWAŁA NR LI/442/2023**  
**RADY MIASTA I GMINY BIAŁOBRZEGI**

z dnia 30 marca 2023 r.

**w sprawie ustanowienia pomników przyrody**

Na podstawie art. 7 ust. 1 pkt 1 i art. 18 ust. 2 pkt 15 ustawy z dnia 8 marca 1990 r. o samorządzie gminnym (Dz. U. z 2023 r. poz. 40) oraz art. 44 ust. 1, 2, 3a i art. 45 ust. 1 ustawy z dnia 16 kwietnia 2004 r. o ochronie przyrody (Dz. U. z 2022 r. poz. 916), w uzgodnieniu z Regionalnym Dyrektorem Ochrony Środowiska w Warszawie, Rada Miasta i Gminy Białobrzegi **uchwala, co następuje:**

**§ 1. 1.** W celu ochrony tworów przyrody o wyjątkowych walorach przyrodniczych, wyróżniających się cechami osobniczymi, rozmiarami ustanawia się następujące pomniki przyrody:

- 1) Dąb szypułkowy (*Quercus robur* L.) o obwodzie pnia 365 cm, wysokości 32,5 m rosnący na działce nr ewid. 2553 w obrębie nr 011 Sucha,
- 2) Dąb szypułkowy (*Quercus robur* L.) o obwodzie pnia 345 cm, wysokości 34 m rosnący na działce nr ewid. 2553 w obrębie nr 011 Sucha,
- 3) Dąb szypułkowy (*Quercus robur* L.) o obwodzie pnia 330 cm, wysokości 33 m rosnący na działce nr ewid. 2553 w obrębie nr 011 Sucha,
- 4) Dąb szypułkowy (*Quercus robur* L.) o obwodzie pnia 320 cm, wysokości 31,5 m rosnący na działce nr ewid. 2553 w obrębie nr 011 Sucha,
- 5) Dąb szypułkowy (*Quercus robur* L.) o obwodzie pnia 350 cm, wysokości 33,5 m rosnący na działce nr ewid. 2553 w obrębie nr 011 Sucha,
- 6) Dąb szypułkowy (*Quercus robur* L.) o obwodzie pnia 310 cm, wysokości 32 m rosnący na działce nr ewid. 2553 w obrębie nr 011 Sucha,
- 7) Dąb szypułkowy (*Quercus robur* L.) o obwodzie pnia 370 cm, wysokości 32,5 m rosnący na działce nr ewid. 2554 w obrębie nr 011 Sucha,
- 8) Dąb szypułkowy (*Quercus robur* L.) o obwodzie pnia 340 cm, wysokości 31 m rosnący na działce nr ewid. 2554 w obrębie nr 011 Sucha,
- 9) Dąb szypułkowy (*Quercus robur* L.) o obwodzie pnia 310 cm, wysokości 30 m rosnący na działce nr ewid. 2554 w obrębie nr 011 Sucha,

2. Drzewa opisane w ust. 1 podlegają ochronie w celu zachowania szczególnej wartości przyrodniczej, krajobrazowej, kulturowej i edukacyjnej.

3. Opis, współrzędne geograficzne i geodezyjne drzew, o których mowa w ust. 1 oraz mapę przedstawiającą ich usytuowanie określają karty ewidencyjne pomnika przyrody, stanowiące załączniki nr 1 – 9 do uchwały.

**§ 2.** W stosunku do drzew pomników przyrody, o których mowa w § 1 ust. 1, wprowadza się następujące zakazy:

- 1) niszczenia, uszkodzenia lub przekształcenia obiektu;
- 2) wykonywania prac ziemnych trwale zniekształcających rzeźbę terenu, z wyjątkiem prac związanych z zabezpieczeniem przeciwpowodziowym albo budową, odbudową, utrzymywaniem, remontem lub naprawą urządzeń wodnych;
- 3) uszkodzenia i zanieczyszczenia gleby,
- 4) dokonywania zmian stosunków wodnych, jeżeli zmiany te nie służą ochronie przyrody albo racjonalnej gospodarce rolnej, leśnej, wodnej lub rybackiej;
- 5) wylewania gnojowicy, z wyjątkiem nawożenia użytkowanych gruntów rolnych;
- 6) umieszczania tablic reklamowych.

§ 3. W stosunku do drzew pomników przyrody, których mowa w § 1 ust. 1, w ramach ochrony czynnej, ustala się:

- 1) obowiązek monitorowania oznakowania pomników przyrody oraz uzupełnienia jego braku;
- 2) wykonanie działań w celu monitorowania stanu zdrowia pomników przyrody oraz wykonywania prac na potrzeby ochrony przyrody w ramach zabiegów pielęgnacyjnych oraz w sytuacjach zagrożenia bezpieczeństwa użytkowników nieruchomości, na których rośnie bądź nieruchomości sąsiednich;
- 3) możliwość dokonywania zabiegów pielęgnacyjno – zabezpieczających, zgodnie z ogólnie przyjętymi zasadami chirurgii drzew.

§ 4. Nadzór na pomnikiem przyrody sprawuje Burmistrz Miasta i Gminy Białobrzegi.

§ 5. Wykonanie uchwały powierza się Burmistrzowi Miasta i Gminy Białobrzegi.

§ 6. Uchwała wchodzi w życie po upływie 14 dni od ogłoszenia w Dzienniku Urzędowym Województwa Mazowieckiego.

Przewodniczący Rady Miasta  
i Gminy Białobrzegi

**Marcin Osowski**

## Karta Ewidencyjna Pomnika Przyrody

Przedmiot ochrony: Drzewo

Lokalizacja:

Województwo: Mazowieckie

Powiat: Białobrzegi

Gmina: Białobrzegi

Obręb: Sucha

Działka ewidencyjna nr: 2553

Nadleśnictwo: Dobieszyn

Leśnictwo: Sucha

Odział (pododział) : 114 a

Współrzędne obiektu:

Układ 1992 EPSG: 2180 X: 415921,53 Y: 635627,86

N: 51°35'36.35'' E: 20°57'31.01''

Właściciel: Skarb Państwa w zarządzie PGL LP Nadleśnictwo Dobieszyn

Opis pomnika: Drzewo o szczególnej wartości przyrodniczej odznaczające się indywidualnymi cechami morfologicznymi (pokrój i rozmiary drzewa) wyróżniającymi go od drzew w otaczającym drzewostanie. Drzewo rośnie w pobliżu drogi Chruściechów – Stawiszyn, w obszarze strefy ochrony całorocznej ostoi, miejsc rozrodu i regularnego przebywania bociana czarnego.

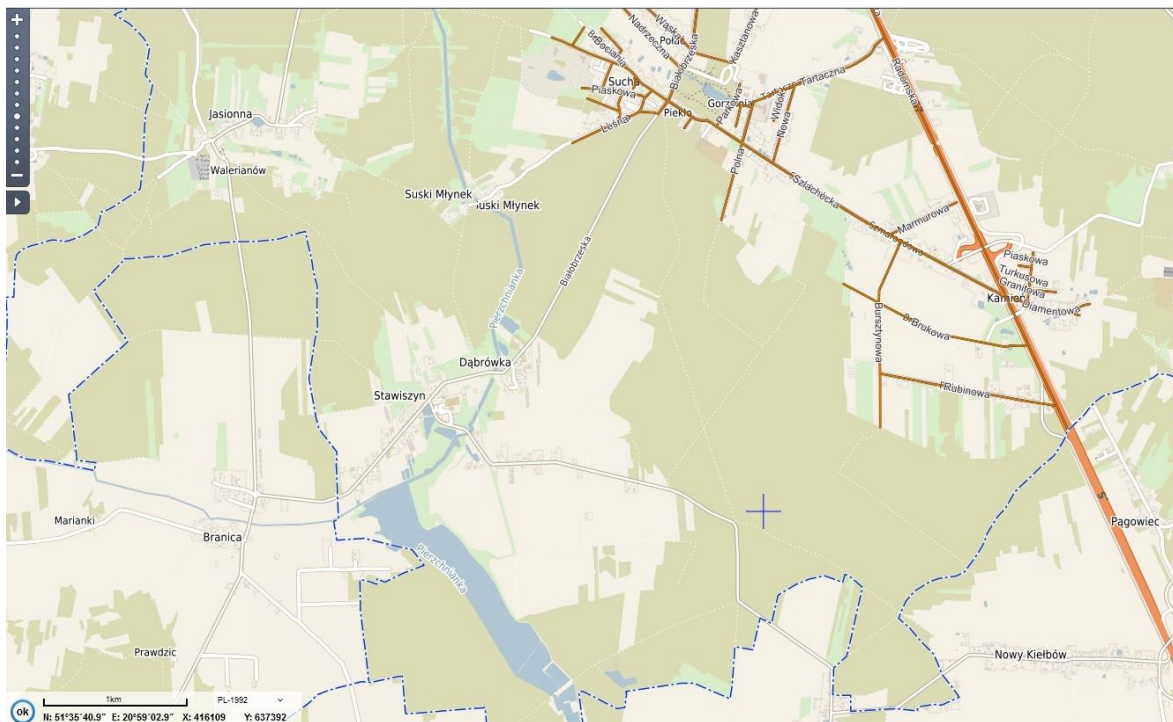
gatunek: Dąb szypułkowy (*Quercus robur*)

szacunkowy wiek: ok. 262 lat

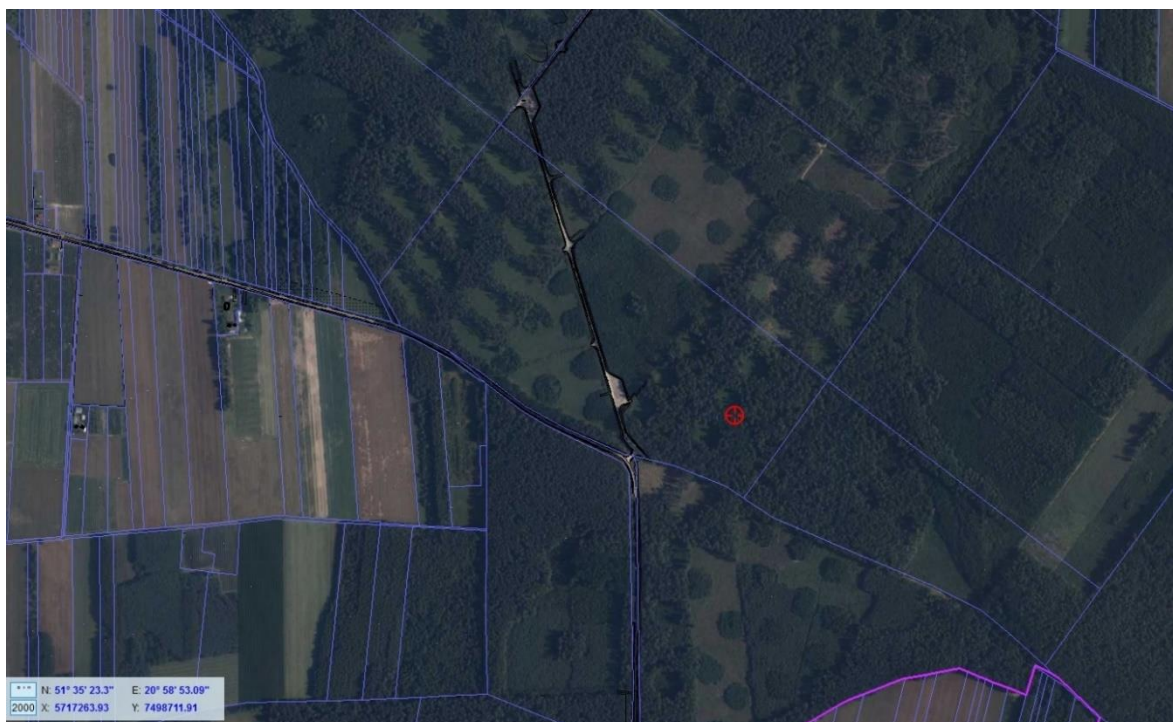
obwód pierśnicy: 365 cm

wysokość: ok 32,5 m

charakterystyka: Pokrój i zdrowotność strzały: stan dobry.



+ Pomnik przyrody – dąb szypułkowy



Szkic sytuacyjny (bialobrzegi.geoportal2.pl)

## Karta Ewidencyjna Pomnika Przyrody

Przedmiot ochrony: Drzewo

Lokalizacja:

Województwo: Mazowieckie

Powiat: Białobrzegi

Gmina: Białobrzegi

Obręb: Sucha

Działka ewidencyjna nr: 2553

Nadleśnictwo: Dobieszyn

Leśnictwo: Sucha

Odział (pododdział) : 114 a

Współrzędne obiektu:

Układ 1992 EPSG: 2180 X: 415967,09 Y:635671,26  
N: 51°35'37.79'' E: 20°57'33.33''

Właściciel: Skarb Państwa w zarządzie PGL LP Nadleśnictwo Dobieszyn

Opis pomnika: Drzewo o szczególnej wartości przyrodniczej odznaczające się indywidualnymi cechami morfologicznymi (pokrój i rozmiary drzewa) wyróżniającymi go od drzew w otaczającym drzewostanie. Drzewo rośnie w pobliżu drogi Chruściechów – Stawiszyn, w obszarze strefy ochrony całorocznej ostoi, miejsc rozrodu i regularnego przebywania bociana czarnego.

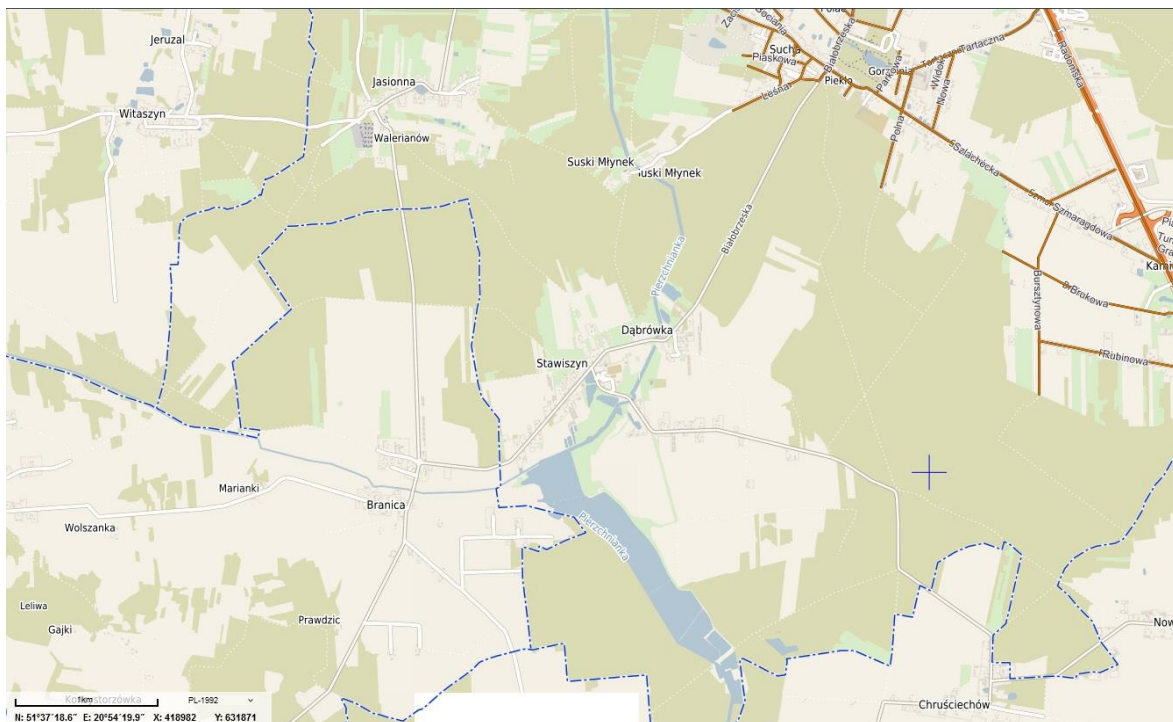
gatunek: Dąb szypułkowy (*Quercus robur*)

szacunkowy wiek: ok. 262 lat

obwód piersnicy: 345 cm

wysokość: ok 34 m

charakterystyka: Na pniu pęknięcie, martwica na wysokości ok 7 metrów.



+ Pomnik przyrody – dąb szypułkowy



Szkic sytuacyjny (bialobrzegi.geoportal2.pl)

## Karta Ewidencyjna Pomnika Przyrody

Przedmiot ochrony: Drzewo

Lokalizacja:

Województwo: Mazowieckie

Powiat: Białobrzegi

Gmina: Białobrzegi

Obręb: Sucha

Działka ewidencyjna nr: 2553

Nadleśnictwo: Dobieszyn

Leśnictwo: Sucha

Odział (pododdział) : 114 a

Współrzędne obiektu:

Układ 1992 EPSG: 2180 X: 415987,84 Y:635700,03  
N: 51°35'38.44'' E: 20°57'34.85''

Właściciel: Skarb Państwa w zarządzie PGL LP Nadleśnictwo Dobieszyn

Opis pomnika: Drzewo o szczególnej wartości przyrodniczej odznaczające się indywidualnymi cechami morfologicznymi (pokrój i rozmiary drzewa) wyróżniającymi go od drzew w otaczającym drzewostanie. Drzewo rośnie w pobliżu drogi Chruściechów – Stawiszyn, w obszarze strefy ochrony całorocznej ostoi, miejsc rozrodu i regularnego przebywania bociana czarnego.

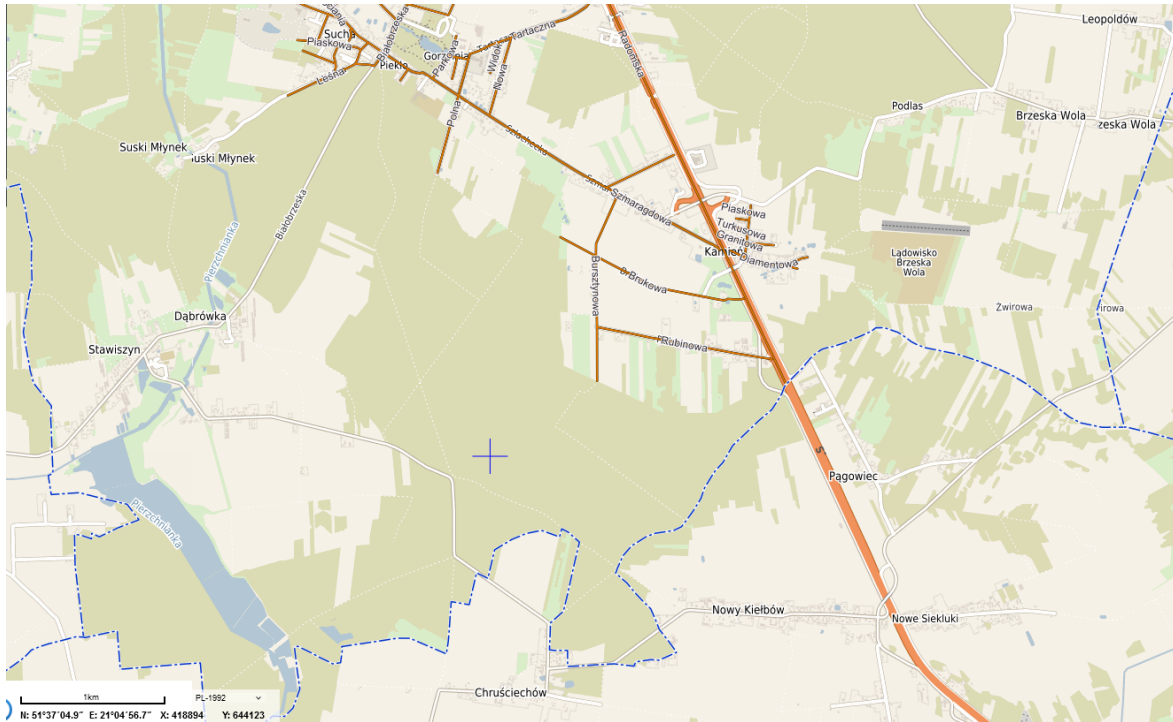
gatunek: Dąb szypułkowy (*Quercus robur*)

szacunkowy wiek: ok. 262 lat

obwód pierśnicy: 330 cm

wysokość: ok 33 m

charakterystyka: Na pniu pęknięcie, martwica na wysokości ok 7 metrów.



+ Pomnik przyrody – dąb szypułkowy



Szkic sytuacyjny (bialobrzegi.geoportal2.pl)



## Karta Ewidencyjna Pomnika Przyrody

Przedmiot ochrony: Drzewo

Lokalizacja:

Województwo: Mazowieckie

Powiat: Białobrzegi

Gmina: Białobrzegi

Obręb: Sucha

Działka ewidencyjna nr: 2553

Nadleśnictwo: Dobieszyn

Leśnictwo: Sucha

Odział (pododdział) : 114 a

Współrzędne obiektu:

Układ 1992 EPSG: 2180 X: 415957,16 Y:635770,01

N: 51°35'37.38'' E: 20°57'38.44''

Właściciel: Skarb Państwa w zarządzie PGL LP Nadleśnictwo Dobieszyn

Opis pomnika: Drzewo o szczególnej wartości przyrodniczej odznaczające się indywidualnymi cechami morfologicznymi (pokrój i rozmiary drzewa) wyróżniającymi go od drzew w otaczającym drzewostanie. Drzewo rośnie w pobliżu drogi Chruściechów – Stawiszyn, w obszarze strefy ochrony całorocznej ostoi, miejsc rozrodu i regularnego przebywania bociana czarnego.

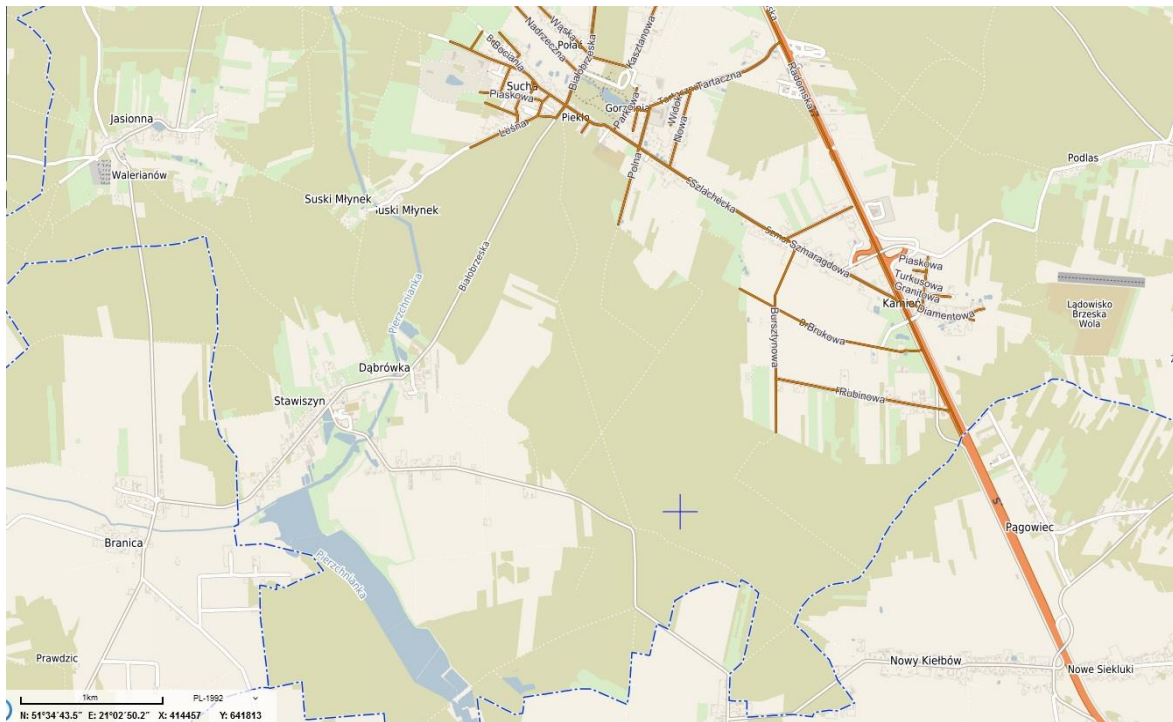
gatunek: Dąb szypułkowy (*Quercus robur*)

szacunkowy wiek: ok. 262 lat

obwód pierśnicy: 320 cm

wysokość: ok 31,5 m

charakterystyka: Pokrój i zdrowotność strzały: stan dobry.



+ Pomnik przyrody – dąb szypułkowy



Szkic sytuacyjny (bialobrzegi.geoportal2.pl)

## Karta Ewidencyjna Pomnika Przyrody

Przedmiot ochrony: Drzewo

Lokalizacja:

Województwo: Mazowieckie

Powiat: Białobrzegi

Gmina: Białobrzegi

Obręb: Sucha

Działka ewidencyjna nr: 2553

Nadleśnictwo: Dobieszyn

Leśnictwo: Sucha

Odział (pododdział) : 114 a

Współrzędne obiektu:

Układ 1992 EPSG: 2180 X: 415909,7 Y:635697,9  
N: 51°35'35.91'' E: 20°57'34.63''

Właściciel: Skarb Państwa w zarządzie PGL LP Nadleśnictwo Dobieszyn

Opis pomnika: Drzewo o szczególnej wartości przyrodniczej odznaczające się indywidualnymi cechami morfologicznymi (pokrój i rozmiary drzewa) wyróżniającymi go od drzew w otaczającym drzewostanie. Drzewo rośnie w pobliżu drogi Chruściechów – Stawiszyn, w obszarze strefy ochrony całorocznej ostoi, miejsc rozrodu i regularnego przebywania bociana czarnego.

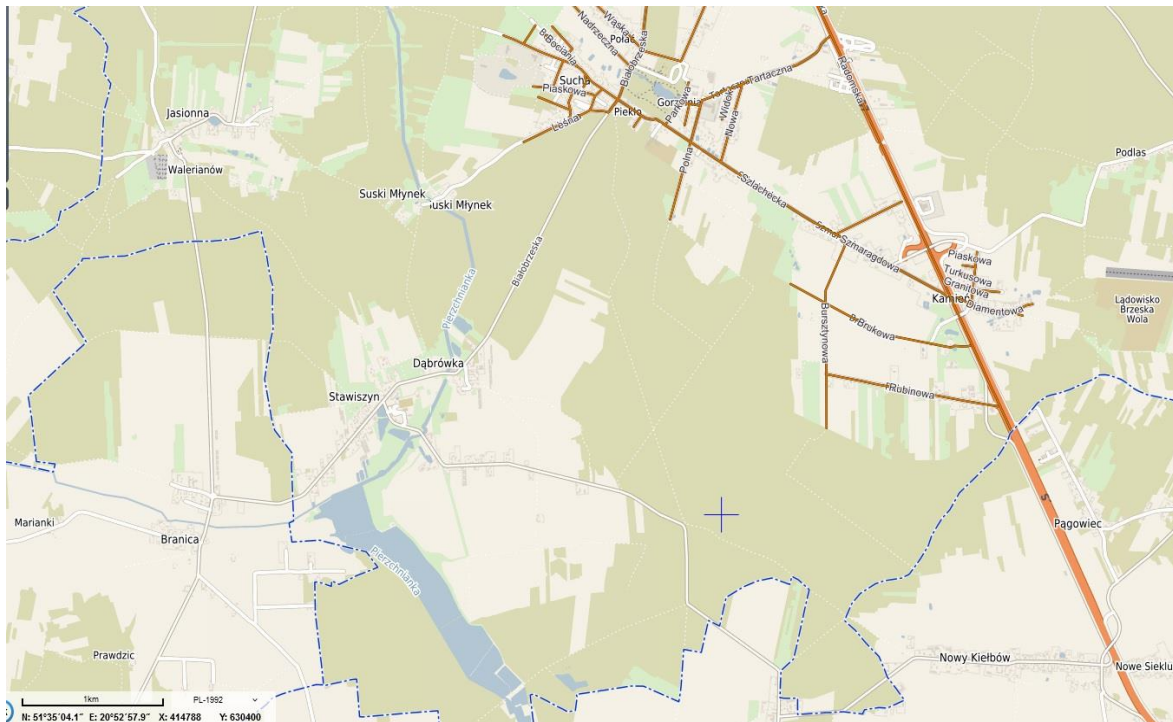
gatunek: Dąb szypułkowy (*Quercus robur*)

szacunkowy wiek: ok. 262 lat

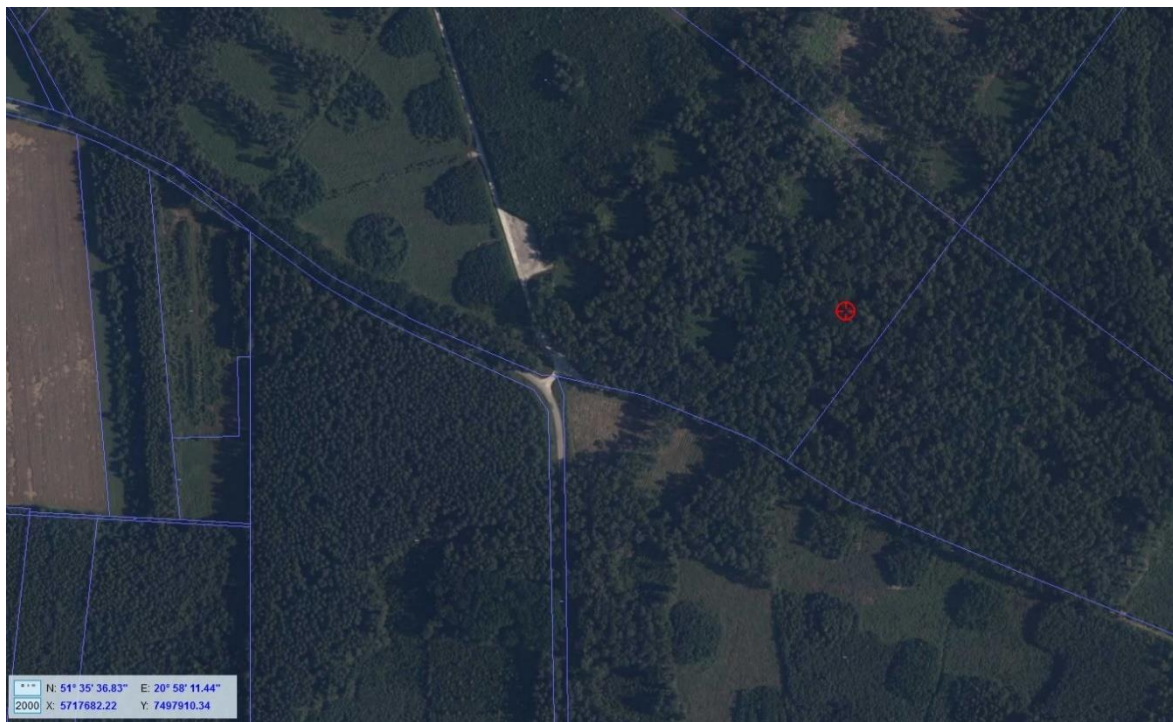
obwód pierśnicy: 350 cm

wysokość: ok 33,5 m

charakterystyka: Martwica na wysokości ok 15 m.



+ Pomnik przyrody – dąb szypułkowy



Szkic sytuacyjny (bialobrzegi.geoportal2.pl)

## Karta Ewidencyjna Pomnika Przyrody

Przedmiot ochrony: Drzewo

Lokalizacja:

Województwo: Mazowieckie

Powiat: Białobrzegi

Gmina: Białobrzegi

Obręb: Sucha

Działka ewidencyjna nr: 2553

Nadleśnictwo: Dobieszyn

Leśnictwo: Sucha

Odział (pododdział) : 114 a

Współrzędne obiektu:

Układ 1992 EPSG: 2180 X: 415809,41 Y:635671,23  
N: 51°35'32.69'' E: 20°57'33.11''

Właściciel: Skarb Państwa w zarządzie PGL LP Nadleśnictwo Dobieszyn

Opis pomnika: Drzewo o szczególnej wartości przyrodniczej odznaczające się indywidualnymi cechami morfologicznymi (pokrój i rozmiary drzewa) wyróżniającymi go od drzew w otaczającym drzewostanie. Drzewo rośnie w pobliżu drogi Chruściechów – Stawiszyn, w obszarze strefy ochrony całorocznej ostoi, miejsc rozrodu i regularnego przebywania bociana czarnego.

gatunek: Dąb szypułkowy (*Quercus robur*)

szacunkowy wiek: ok. 262 lat

obwód piersnicy: 310 cm

wysokość: ok 32 m

charakterystyka: Drzewo częściowo zamarłe.



## Karta Ewidencyjna Pomnika Przyrody

Przedmiot ochrony: Drzewo

Lokalizacja:

Województwo: Mazowieckie

Powiat: Białobrzegi

Gmina: Białobrzegi

Obręb: Sucha

Działka ewidencyjna nr: 2554

Nadleśnictwo: Dobieszyn

Leśnictwo: Sucha

Odział (pododdział): 117 a

Współrzędne obiektu:

Układ 1992 EPSG: 2180    X: 415855,26    Y: 635714,14  
                                  N: 51°35'34.13''    E: 20°57'35.4''

Właściciel: Skarb Państwa w zarządzie PGL LP Nadleśnictwo Dobieszyn

Opis pomnika: Drzewo o szczególnej wartości przyrodniczej odznaczające się indywidualnymi cechami morfologicznymi (pokrój i rozmiary drzewa) wyróżniającymi go od drzew w otaczającym drzewostanie. Drzewo rośnie w pobliżu drogi Chruściechów – Stawiszyn, w obszarze strefy ochrony całorocznej ostoi, miejsc rozrodu i regularnego przebywania bociana czarnego.

gatunek: Dąb szypułkowy (*Quercus robur*)

szacunkowy wiek: ok. 262 lat

obwód pierśnicy: 370 cm

wysokość: ok 32,5 m

charakterystyka: Pokrój i zdrowotność strzały: dobry.

Informacje dodatkowe: Na drzewie zlokalizowane jest gniazdo bociana czarnego (obecnie w fazie rozkładu).



+ Pomnik przyrody – dąb szypułkowy



Szkic sytuacyjny (bialobrzegi.geoportal2.pl)



## Karta Ewidencyjna Pomnika Przyrody

Przedmiot ochrony: Drzewo

Lokalizacja:

Województwo: Mazowieckie

Powiat: Białobrzegi

Gmina: Białobrzegi

Obręb: Sucha

Działka ewidencyjna nr: 2554

Nadleśnictwo: Dobieszyn

Leśnictwo: Sucha

Odział (pododdział) : 117 a

Współrzędne obiektu:

Układ 1992 EPSG: 2180    X: 415834,69    Y: 635716,69  
                                  N: 51°35'33.47''    E: 20°57'35.5''

Właściciel: Skarb Państwa w zarządzie PGL LP Nadleśnictwo Dobieszyn

Opis pomnika: Drzewo o szczególnej wartości przyrodniczej odznaczające się indywidualnymi cechami morfologicznymi (pokrój i rozmiary drzewa) wyróżniającymi go od drzew w otaczającym drzewostanie. Drzewo rośnie w pobliżu drogi Chruściechów – Stawiszyn, w obszarze strefy ochrony całorocznej ostoi, miejsc rozrodu i regularnego przebywania bociana czarnego.

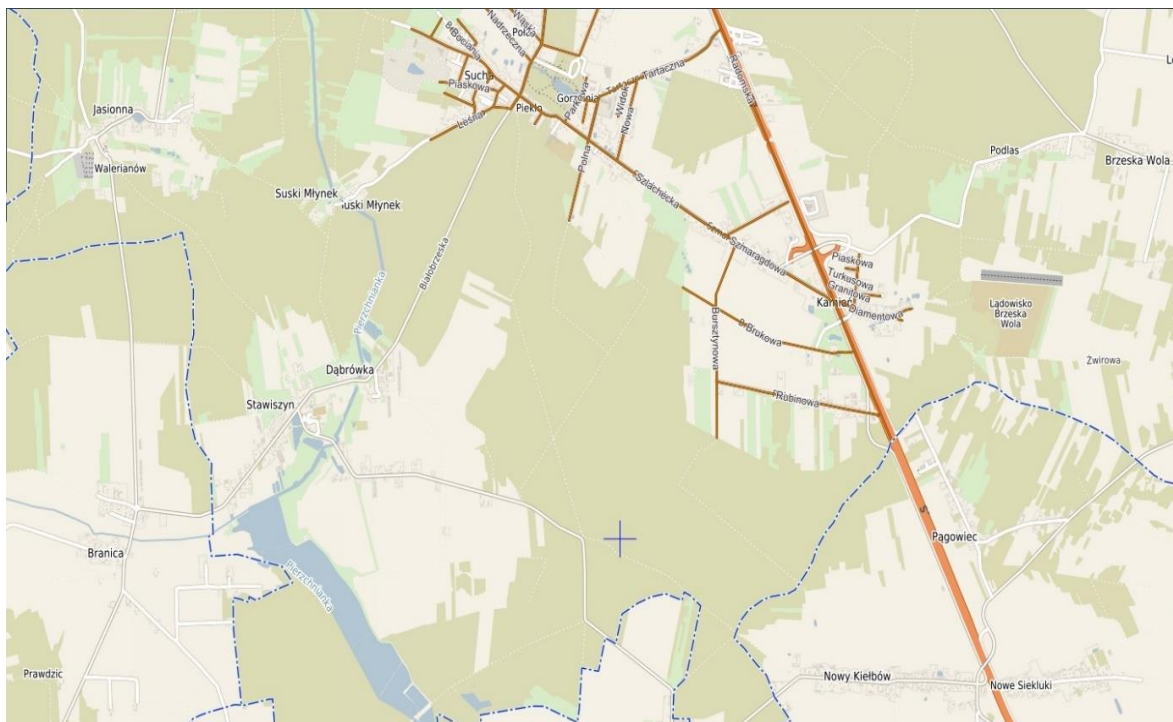
gatunek: Dąb szypułkowy (*Quercus robur*)

szacunkowy wiek: ok. 262 lat

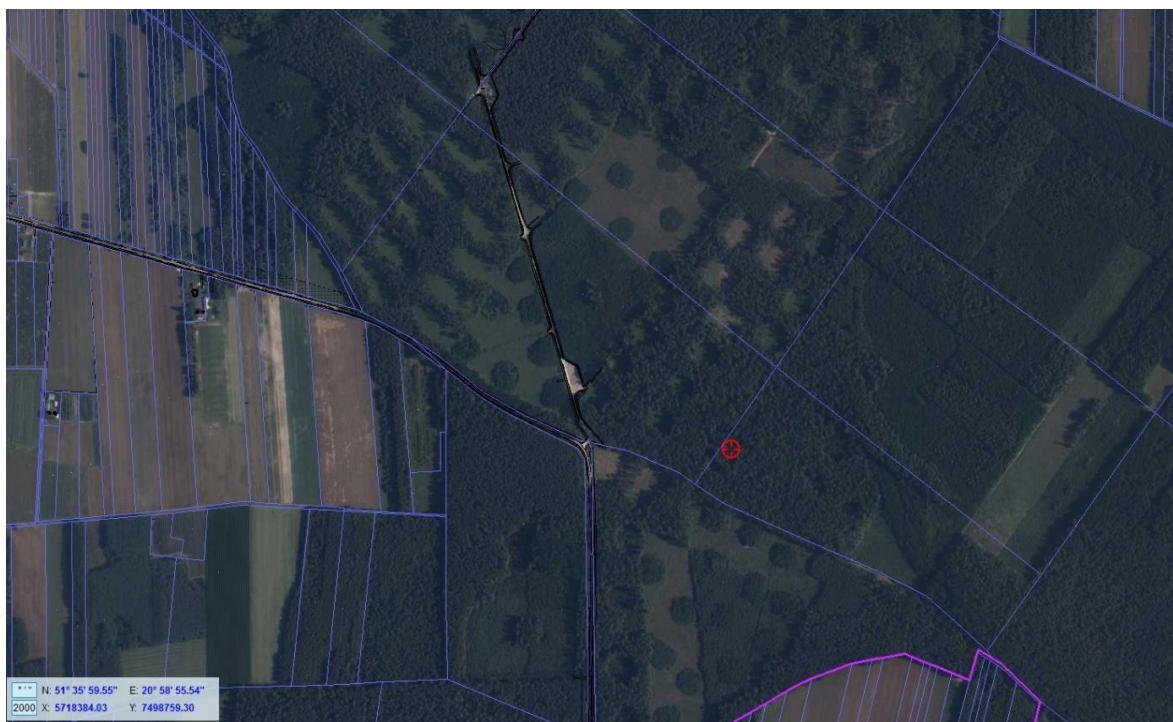
obwód pierśnicy: 340 cm

wysokość: ok 31 m

charakterystyka: Pokrój i zdrowotność: dobry.



+ Pomnik przyrody – dąb szypułkowy



Szkic sytuacyjny (bialobrzegi.geoportal2.pl)

## Karta Ewidencyjna Pomnika Przyrody

Przedmiot ochrony: Drzewo

Lokalizacja:

Województwo: Mazowieckie

Powiat: Białobrzegi

Gmina: Białobrzegi

Obręb: Sucha

Działka ewidencyjna nr: 2554

Nadleśnictwo: Dobieszyn

Leśnictwo: Sucha

Odział (pododdział): 117 a

Współrzędne obiektu:

Układ 1992 EPSG: 2180 X: 415883,16 Y: 635766,05

N: 51°35'34.99'' E: 20°57'38.14''

Właściciel: Skarb Państwa w zarządzie PGL LP Nadleśnictwo Dobieszyn

Opis pomnika: Drzewo o szczególnej wartości przyrodniczej odznaczające się indywidualnymi cechami morfologicznymi (pokrój i rozmiary drzewa) wyróżniającymi go od drzew w otaczającym drzewostanie. Drzewo rośnie w pobliżu drogi Chruściechów – Stawiszyn, w obszarze strefy ochrony całorocznej ostoi, miejsc rozrodu i regularnego przebywania bociana czarnego.

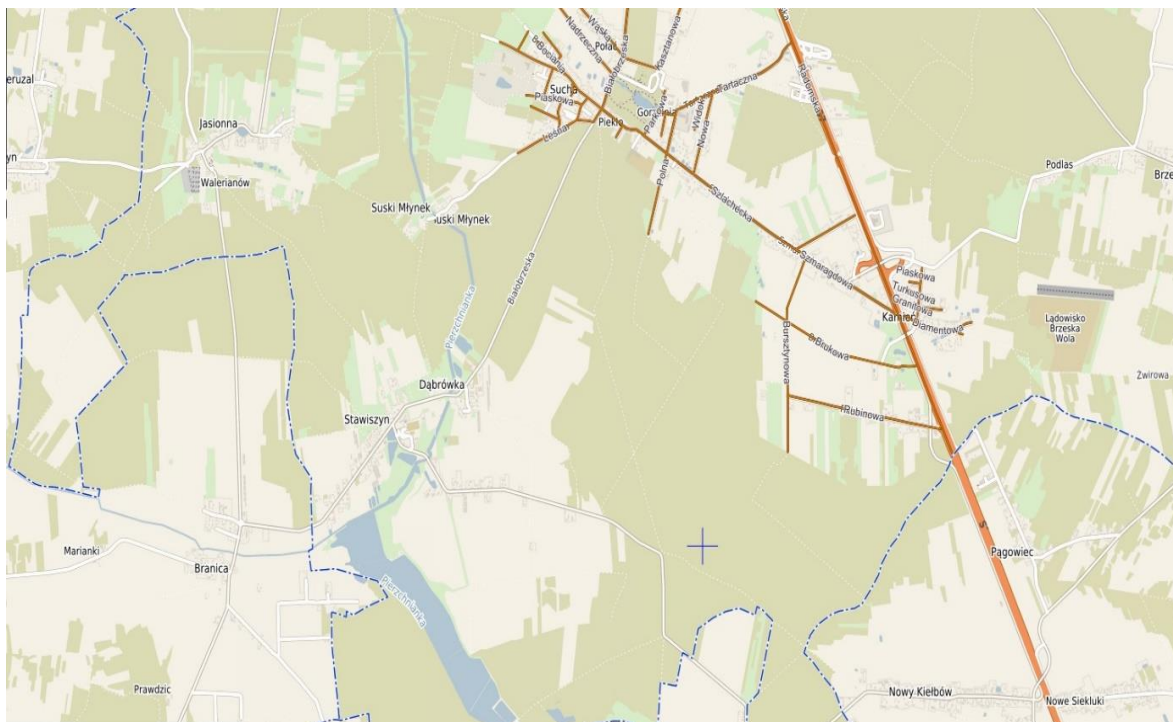
gatunek: Dąb szypułkowy (*Quercus robur*)

szacunkowy wiek: ok. 262 lat

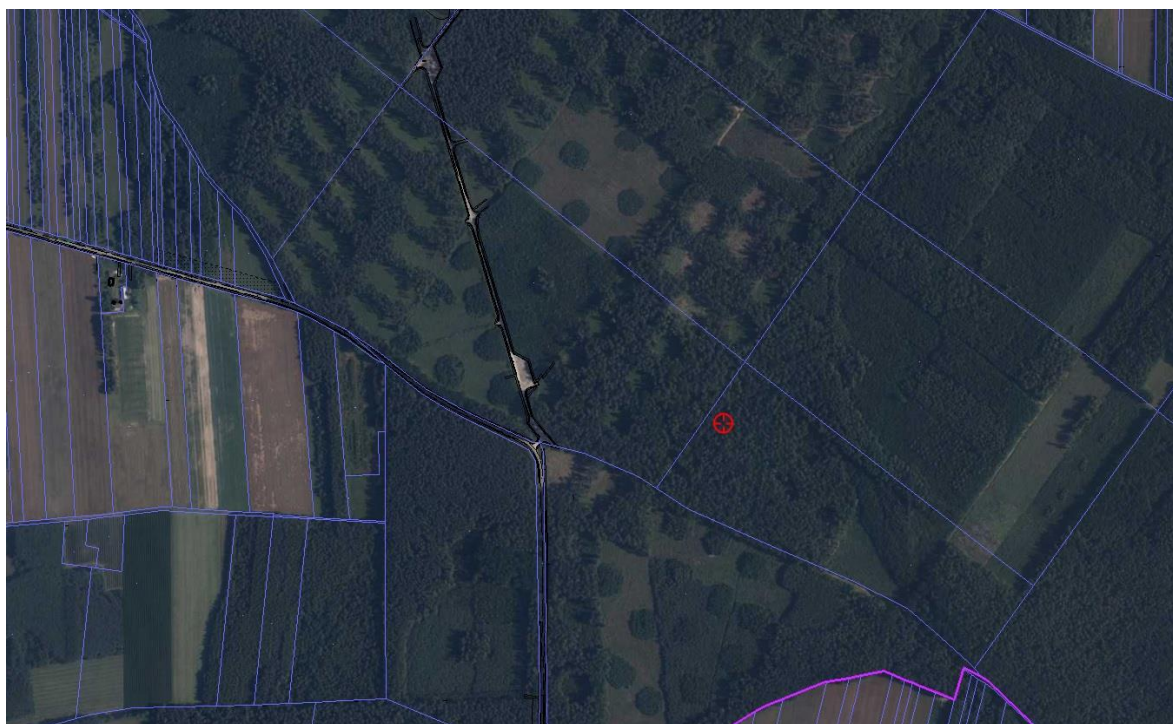
obwód pierśnicy: 310 cm

wysokość: ok 30 m

charakterystyka: rozległa zgnilizna. Drzewo dziuplaste.



+ Pomnik przyrody – dąb szypułkowy



Szkic sytuacyjny (bialobrzegi.geoportal2.pl)

## Uzasadnienie

Zgodnie z art. 44 ust. 1 ustawy z dnia 16 kwietnia 2004 r. o ochronie przyrody (t.j.: Dz. U. z 2022 r. poz. 916 ze zm.) ustanowienie pomnika przyrody następuje w drodze uchwały rady gminy. Stosownie do przepisu zawartego w art. 44 ust. 2 uchwała rady gminy określa nazwę danego obiektu lub obszaru, jego położenie, sprawującego nadzór, szczególne cele ochrony oraz zakazy właściwe dla tego obiektu, obszaru lub jego części, wybrane spośród zakazów wymienionych w art. 45 ust. 1 ww. ustawy.

O objęcie 9 drzew ochroną pomnikową wnioskowało Nadleśnictwo Dobieszyn w ramach akcji prowadzonej przez Regionalną Dyрекcję Lasów Państwowych w Radomiu „Pomnik dla przyrody” Wszystkie drzewa pomnikowe, wskazane w uchwale rosną na terenie Lasów Państwowych na gruntach w zarządzie Nadleśnictwa Dobieszyn.

Drzewa kwalifikują się do czynnej ochrony pomnikowej ze względu na ich walory przyrodnicze. Objęcie przedmiotowych drzew ochroną pomnikową pozwoli na ich zachowanie dla przyszłych pokoleń, zwiększy świadomość ekologiczną mieszkańców i przyczyni się do aktywnej działalności gminy na rzecz ochrony i zachowania dziedzictwa przyrodniczego i kulturowego.

W projekcie uchwały ustanawiającej pomniki przyrody zaproponowano następujące zakazy dostosowane do specyfiki obiektów i lokalizacji wybrane spośród zakazów wymienionych w art. 45 ust. 1 ustawy o ochronie przyrody:

- 1) niszczenia, uszkodzenia lub przekształcenia obiektu;
- 2) wykonywania prac ziemnych trwale zniekształcających rzeźbę terenu, z wyjątkiem prac związanych z zabezpieczeniem przeciwpowodziowym albo budową, odbudową, utrzymywaniem, remontem lub naprawą urządzeń wodnych;
- 3) uszkodzenia i zanieczyszczenia gleby,
- 4) dokonywania zmian stosunków wodnych, jeżeli zmiany te nie służą ochronie przyrody albo racjonalnej gospodarce rolnej, leśnej, wodnej lub rybackiej;
- 5) wylewania gnojowicy, z wyjątkiem nawożenia użytkowanych gruntów rolnych;
- 6) umieszczania tablic reklamowych.

Wprowadzenie powyższych zakazów pozwoli na właściwe zabezpieczenie drzew przed zniszczeniem lub zubożeniem ich walorów przyrodniczych i krajobrazowych.

Podstawę prawną do podjęcia niniejszej uchwały stanowi art. 44 ust 1 ustawy z dnia 16 kwietnia 2004 r. o ochronie przyrody (Dz. U. z 2022 r. poz. 916). Zgodnie z art. 44 ust. 3a ww. ustawy o ochronie przyrody projekty został uzgodniony z Regionalnym Dyrektorem Ochrony Środowiska w Warszawie, Wdział Spraw Terenowych w Radomiu.