

**PROGNOZA ODDZIAŁYWANIA NA ŚRODOWISKO
DOTYCZĄCA MIEJSCOWEGO PLANU ZAGOSPODAROWANIA PRZESTRZENNEGO
MIASTA BIAŁOBRZEGI, OBEJMUJĄCEGO DZIAŁKI 1243/150, 1243/151, 1243/152,
1243/153, 1243/154, 1243/155, 1243/156, 1243/157, 1243/158, 1243/159, 1243/160,
1243/161, 1243/162, 1243/163, 1243/164, 1243/165, 1243/166, 1243/167, 1243/168,
1243/169, 1243/170 POŁOŻONE W BIAŁOBRZEGACH**

Sporządzający:
Burmistrz Miasta i Gminy Białobrzegi

Białobrzegi; marzec 2017

SPIS TREŚCI

CZĘŚĆ I

1. Informacja o zawartości, głównych celach projektowanego dokumentu oraz jego powiązaniach z innymi dokumentami	3
1.1 Informacje wstępne	3
1.2 Podstawa prawna	3
1.3 Zakres terenowy	3
1.4 Cel opracowania prognozy	4
1.5 Powiązania z dokumentami i opracowaniami	4
2. Informacja o metodach zastosowanych przy sporządzaniu prognozy	5
3. Stan środowiska oraz potencjalne zmiany tego stanu w przypadku braku realizacji projektowanego dokumentu	6
3.1. Opis środowiska przyrodniczego	6
3.2. Elementy abiotyczne	7
3.2.1 Charakterystyka geologiczna	7
3.2.2 Wody podziemne	7
3.2.3 Wody powierzchniowe	9
3.2.4 Surowce mineralne	9
3.2.5 Gleby	9
3.2.6 Klimat	9
3.2.7 Warunki gruntowo – budowlane	0
3.3 Elementy biotyczne	10
3.3.1 Flora i fauna	10
3.4 Formy ochrony przyrody	11
3.5. Stan środowiska w przypadku braku realizacji planu	12
4. Stan środowiska na obszarach objętych przewidywanym znaczącym oddziaływaniem	12
5. Cele ochrony środowiska ustanowione na szczeblu międzynarodowym, wspólnotowym i krajowym, istotne z punktu widzenia projektowanego dokumentu, oraz sposoby w jakich te cele i inne problemy środowiska zostały uwzględnione podczas opracowywania dokumentu	13
6. Rozwiązania mające na celu zapobieganie, ograniczenie lub kompensację przyrodniczą negatywnych oddziaływań na środowisko, mogących być rezultatem projektowanego dokumentu, w szczególności na cele i przedmioty ochrony obszaru Natura 2000 oraz integralności tego obszaru	15
7. Przewidywane znaczące oddziaływania na cele i przedmioty ochrony obszaru Natura 2000 oraz integralność tego obszaru oraz na środowisko	19
7.1. Kompleksowa ocena skutków realizacji planu	
7.1.1 Wpływ na gleby	
7.1.3 Wpływ na wody powierzchniowe i podziemne	20
7.1.4 Wpływ na klimat lokalny i topoklimat oraz na warunki wymiany powietrza	21
7.1.5 Wpływ na klimat akustyczny	21
7.1.6 Wpływ na zasoby przyrody żywej i nieożywionej	21
7.1.7 Wpływ na obszary Natura 2000	22
7.1.8 Wpływ na krajobraz	22
7.2 Gospodarka odpadami	23
7.3 Zagrożenia związane z ustaleniami planu	23
8. Rozwiązania alternatywne do rozwiązań zawartych w projektowanym dokumencie wraz z uzasadnieniem ich wyboru oraz opis metod dokonania oceny prowadzącej do tego wyboru albo wyjaśnienie braku rozwiązań alternatywnych	24
9. Propozycje dotyczące przewidywanych metod analizy skutków realizacji postanowień projektowanego planu oraz częstotliwości jej przeprowadzania	24
10. Informacje o możliwym transgranicznym oddziaływaniu na środowisko	24
11. Streszczenie	25

CZĘŚĆ II

Mapa prognozy w skali 1:5000

1. INFORMACJA O ZAWARTOŚCI, GŁÓWNYCH CELACH PROJEKTOWANEGO DOKUMENTU ORAZ JEGO POWIĄZANIACH Z INNYMI DOKUMENTAMI

1.1 INFORMACJE WSTĘPNE

Niniejsze opracowanie dotyczy obszaru określonego uchwałą Rady Miasta i Gminy Białobrzegi nr XXVI/223/2017 z dnia 2 lutego 2017r. w sprawie przystąpienia do sporządzenia miejscowego planu zagospodarowania przestrzennego miasta Białobrzegi, obejmującego działki 1243/150, 1243/151, 1243/152, 1243/153, 1243/154, 1243/155, 1243/156, 1243/157, 1243/158, 1243/159, 1243/160, 1243/161, 1243/162, 1243/163, 1243/164, 1243/165, 1243/166, 1243/167, 1243/168, 1243/169, 1243/170 położone w Białobrzegach, zgodnie ze Studium uwarunkowań i kierunków zagospodarowania przestrzennego Miasta i Gminy Białobrzegi, uchwalonego uchwałą Nr XIII/54/99 Rady Miasta i Gminy Białobrzegi z dnia 08 czerwca 1999 roku.

1.2. PODSTAWA PRAWNA

Prognoza oddziaływania na środowisko sporządzana jest na podstawie:

- art. 17 ust.4 Ustawy z dnia 27 marca 2003r. – O planowaniu i zagospodarowaniu przestrzennym (Dz.U. 2016 poz. 778 z późn. zm.)
- art. 46 oraz art.51 ust.2 ustawy z dnia 3 października 2008r. – O udostępnianiu informacji o środowisku i jego ochronie, udziale społeczeństwa w ochronie środowiska oraz o ocenach oddziaływania na środowisko (Dz. U. 2016 poz. 353)

1.3. ZAKRES TERENOWY

Opracowanie obejmuje obszar wyznaczony rysunkiem planu w granicach określonych uchwałą Rady Miasta i Gminy Białobrzegi oraz tereny sąsiednie w obszarze na którym mogłyby skutkować ustalenia niniejszego planu.

Zakres i stopień szczegółowości „prognozy” został uzgodniony przez:

- Regionalnego Dyrektora Ochrony Środowiska w Warszawie pismem z dnia 15 marca 2017r. Znak: WOOŚ-III.411.107.2017.JD

- Państwowego Powiatowego Inspektora Sanitarnego w Białobrzegach pismem z dnia 20.02.2017r. Znak: ZNS.700.01.2017

1.4. CEL OPRACOWANIA PROGNOZY

Celem prognozy jest określenie wpływu ustaleń planu na środowisko. W prognozie zawarte są oceny skutków ustaleń planu, wynikające z przyjętych rozwiązań oraz możliwości występowania zagrożeń i uciążliwości dla zdrowia ludzi i środowiska biogeograficznego.

1.5. POWIĄZANIA Z DOKUMENTAMI I OPRACOWANIAMI

Opracowaniami planistycznymi:

- Studium uwarunkowań i kierunków zagospodarowania przestrzennego gminy Białobrzegi, Uchwała nr XIII/54/99 Rady Miasta i Gminy Białobrzegi z dnia 8 czerwca 1999 r.;
- Miejskowy plan zagospodarowania przestrzennego miasta Białobrzegi uchwała nr IV/20/2011 Rady Miasta i Gminy Białobrzegi z dnia 18 stycznia 2011r.
- Plan Zagospodarowania Przestrzennego Województwa Mazowieckiego – 2014;
- Opracowaniem ekofizjograficznym sporządzonym na potrzeby miejscowego planu zagospodarowania przestrzennego miasta Białobrzegi, obejmującego działki 1243/150, 1243/151, 1243/152, 1243/153, 1243/154, 1243/155, 1243/156, 1243/157, 1243/158, 1243/159, 1243/160, 1243/161, 1243/162, 1243/163, 1243/164, 1243/165, 1243/166, 1243/167, 1243/168, 1243/169, 1243/170 położone w Białobrzegach.

Programami i opracowaniami branżowymi:

- Strategia Rozwoju Województwa Mazowieckiego do roku 2030;
- Raport - Stan środowiska w województwie mazowieckim w roku 2015;
- Strategia Rozwoju Powiatu Białobrzieskiego na lata 2008-2018;
- Lokalny Program Rewitalizacji Miasta i Gminy Białobrzegi – 2016;
- Program Ochrony Środowiska i Plan Gospodarki Odpadami dla Miasta i Gminy Białobrzegi na lata 2008-2011 z uwzględnieniem lat 2012-2015.

Opracowaniami kartograficzno-geodezyjnymi:

- mapy topograficzne w skali 1:25000
- mapy ewidencji gruntów 1:5 000
- mapy zasadnicze 1:1 000

Ustawami:

- Ustawą z dnia 27 kwietnia 2001 r. — „Prawo ochrony środowiska”,
- Ustawą z dnia 3 października 2008r. „O udostępnianiu informacji o ochronie środowiska, udziale społeczeństwa w ochronie środowiska oraz ocenach oddziaływania na środowisko”,
- Ustawą z dnia 16 kwietnia 2004r. „O ochronie przyrody”,
- Ustawą z dnia 3 lutego 1995r. „O ochronie gruntów rolnych i leśnych”,
- Ustawą z dnia 27 marca 2003r. „O planowaniu i zagospodarowaniu przestrzennym”

Rozporządzeniami:

- Rozporządzenie Wojewody Mazowieckiego Nr 49 z dnia 5 maja 2005r
- Rozporządzenie Wojewody Mazowieckiego Nr 1 z dnia 6 stycznia 2009r.
- Rozporządzenie Ministra Środowiska z dnia 12 stycznia 2011 r. w sprawie obszarów specjalnej ochrony ptaków

- Uchwała Nr 34/13 Sejmiku Województwa Mazowieckiego z dnia 18 lutego 2013 r. zmieniająca niektóre rozporządzenia Wojewody Mazowieckiego dotyczące obszarów chronionego krajobrazu

2. INFORMACJA O METODACH ZASTOSOWANYCH PRZY SPORZADZANIU PROGNOZY

W opracowaniu prognozy posłużono się opisową analizą prawdopodobnych skutków oddziaływania na środowisko, jakie mogą wystąpić w przypadku realizacji ustaleń planu. W procedurze rozpatrywania oddziaływania uwzględniono wszystkie komponenty środowiska przyrodniczego. Ocenę przeprowadzono kompleksowo dla jednego wariantu ustaleń planistycznych zaproponowanego przez projektanta urbanistę. W ocenie wykorzystano metodę prostego prognozowania posługując się metodą analogii do oddziaływania istniejących tego typu inwestycji. Wynikające z przeprowadzonej analizy wnioski odniesiono do stanu środowiska oraz przeanalizowano możliwe skutki środowiskowe realizacji planu.

3. STAN ŚRODOWISKA ORAZ POTENCJALNE ZMIANY TEGO STANU W PRZYPADKU BRAKU REALIZACJI PROJEKTOWANEGO DOKUMENTU

3.1. OPIS ŚRODOWISKA PRZYRODNICZEGO

Przedmiotowy teren leży w Dolinie Białobrzeszkiej, która na tym obszarze jest szeroką asymetryczną doliną dolnej Pilicy. Teren położony jest na akumulacyjnych, młodopleistocenijskich tarasach Pilicy o łagodnym zarysowaniu. Rzędne terenu wahają się od 118m n.p.m. do 120m n.p.m. Na terenie opracowania nie występują naturalne ciek wodne. Pierwszy poziom wód gruntowych występuje na różnych głębokościach. Wody gruntowe będą występować przeważnie w granicach 3-5 m.p.p.t. Warunki gruntowe i termiczne nie budzą zastrzeżeń. Teren opracowania znajduje się na Obszarze Chronionego Krajobrazu Doliny rzeki Pilicy i Drzewiczki (rozporządzenie nr 43 Wojewody Mazowieckiego z dnia 5 maja 2005r.).

Teren opracowania jest terenem wolnym od zabudowy i wg ewidencji gruntów sklasyfikowany jest jako tereny zurbanizowane BP o pow. 7,205ha oraz drogi publiczne „dr” o pow. 0,8122ha.

Zgodnie z istniejącym na gruncie zagospodarowaniem tereny te są pokryte drzewostanem sosnowym o charakterze Boru suchego. W drzewostanie dominuje sosna zwyczajna /*Pinus silvestris*/. W/w tereny uzyskały zgodę na zmianę przeznaczenia z terenów rolnych i leśnych na nierolne i nieleśne decyzją Wojewody Radomskiego pismo GiGG.II-3-p/11119/67/84/85 z dnia 12.03.1985r.

Wg obowiązującego MPZP teren opracowania znajduje się na obszarze funkcjonalnym oznaczonym jako:

PU - tereny zabudowy usługowej i przemysłowo – składowej;

KDL – tereny dróg publicznych lokalnych;

KDD – tereny dróg publicznych dojazdowych.

3.2 ELEMENTY ABIOTYCZNE

3.2.1 Charakterystyka geologiczna

Pod względem geologicznym teren opracowania wchodzi w skład jednostki geologicznej zwanej Synklinorium Brzeźnym. Starsze podłoże budują utwory jury i kredy. W utworach jurajskich występują utwory frakcji węglanowej – wapień i margle. Tarasy pleistoceńskie budują głównie żwiry, piaski rzeczne oraz gliny zwałowe zlodowacenia środkowo – polskiego.

3.2.2 Wody podziemne

Cała gmina znajduje się na terenie GZWP 215 Subniecka Warszawska, który na chwilę obecną nie posiada dokumentacji hydrogeologicznej.

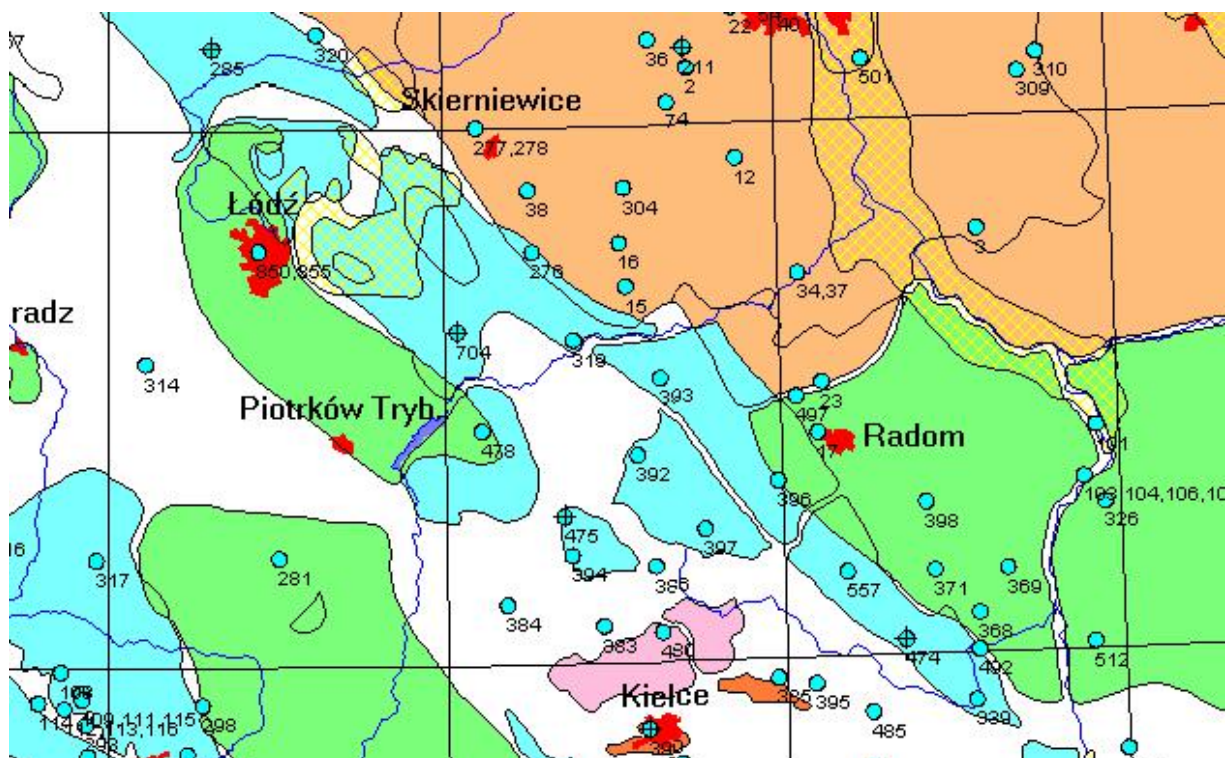
Na terenie opracowania wody podziemne występują w utworach kredy, trzeciorzędu (GZWP 215) oraz czwartorzędu. Kredowy poziom wodonośny tworzy rozległy zbiornik wód podziemnych, którego kolektorem są margle, opoki, wapień. Wody tego poziomu mają charakter szczelinowy lub szczelinowo-porowy występują pod ciśnieniem co wiąże się z występowaniem w stropie utworów nieprzepuszczalnych. Jakość wody: znaczna twardość głównie węglanowa zawartość żelaza przekraczająca normy, nieco podwyższona zawartość manganu. Pod względem chemicznym poza żelazem i manganem nie budzi zastrzeżeń.

W utworach trzeciorzędowych na terenie opracowania brak danych odnośnie wydajności,

poziom ten nie ma znaczenia dla zaopatrzenia w wodę i tworzy na terenie województwa mazowieckiego GZWP 215 'Subniecka Warszawska', który ma strategiczne znaczenie w gospodarce wodnej kraju.

W utworach czwartorzędowych wody podziemne występują w piaskach, w soczewkach i przewarstwieniach piaszczysto-żwirowych w obrębie glin zwałowych. Pierwszy poziom wodonośny występuje na głębokości od 1,2 m ppt do 9,0 m ppt; drugi na głębokości od 18,0 do 26,0 m p.p.t. w zależności od miąższości osadów czwartorzędowych i ich wykształcenia litologicznego. Zasadnicze znaczenie dla zaopatrzenia w wodę ma kredowy poziom wodonośny, charakteryzujący się dużą wodonośnością i dobrą jakością wody. Z poziomu tego korzystają wodociągi miejskie w Białobrzegach (ujęcie komunalne o zatwierdzonych zasobach 252,0 m³/h) jak również większe zakłady przemysłowe i bazy. Maksymalna wydajność, jaką uzyskano z poziomu kredowego na terenie gminy wynosi 250 m³/h . Poziom czwartorzędowy ma jedynie lokalne znaczenie, może być wykorzystywany dla zaopatrzenia w wodę indywidualnych gospodarstw oraz mniejszych zakładów przemysłowych. Znaczna część mieszkańców wsi zaopatruje się w wodę ze studni kopanych.

Ważnym zagadnieniem jest ochrona wód podziemnych przed zanieczyszczeniem gdyż wody podziemne poziomu czwartorzędowego są przeważnie zasilane bezpośrednio z powierzchni a nie posiadają warstw izolacyjnych. Potencjalne źródło skażenia wód mogą stanowić zakłady przemysłowe i wysypiska odpadów.



(źródło: Państwowy Instytut Geologiczny; <http://www.pgi.gov.pl/soh/zbiornikiwodpodziemnych/34.html>)

3.2.3 Wody powierzchniowe

Pod względem hydrogeologicznym teren opracowania leży w zlewni rzeki Pilicy.

Wg danych z 2013 roku rzeka Pilica prowadziła wody klasy III elementów biologicznych z ponadnormatywną zawartością fitoplanktonu i makrofitów oraz pozaklasowym stężeniem dopuszczalnym elementów fizykochemicznych (grupa 3.1-3.5), w tym głównie fosforanów, których obniżenie z wartości obecnej 0,35mgPO₄/l do wartości poniżej 0,3mgPO₄/l może poprawić jej jakość do II klasy czystości.

3.2.4 Surowce mineralne

Na terenie opracowania nie występują udokumentowane złoża surowców mineralnych. Prowadzone badania nie wykazały możliwości udokumentowania dużych złóż kruszywa naturalnego o zasobach spełniających wymagania kryteriów bilansowości. W tej sytuacji brak jest perspektyw przemysłowej eksploatacji surowców mineralnych na potrzeby przemysłowe oraz na skalę lokalną.

3.2.5 Gleby

Na terenie opracowania występują gleby bielcowe utworzone z piasków i stanowią je grunty klasy VI.

3.2.6 Klimat

Według podziału Polski na dzielnice rolniczo-klimatyczne teren opracowania znajduje się w skrajnie południowej części 'dzielnic środkowej'.

Charakterystyka elementów klimatycznych na podstawie danych ze stacji meteorologicznej w Warce i Nowym Mieście przedstawia się następująco:

- średnia temp. roczna wynosi 7,5°C,
- średnia temperatura najcieplejszego miesiąca wynosi 18,3°C,
- średnia temperatura najchłodniejszego miesiąca wynosi – 3,4°C
- średnia amplituda roczna wynosi 21,7°C
- ilość dni z temperaturą powyżej 0°C wynosi 117
- ilość dni z temperaturą powyżej 25°C wynosi 41-44
- średnia roczna wilgotność powietrza wynosi 80%
- zachmurzenie wynosi 6,3 / największe zachmurzenie występuje w grudniu, najmniejsze w sierpniu i wrześniu/
- suma roczna opadów wynosi 548 mm
- długość występowania pokrywy śnieżnej wynosi 38-60dni
- długość okresu wegetacyjnego wynosi 170- 217 dni
- ostatnie przymrozki wiosenne występują w okresie od 15 do 30 kwietnia
- pierwsze przymrozki jesienne występują ok. 15 października

Zdecydowanie dominują wiatry zachodnie, częste są również wiatry południowo-zachodnie, najrzadsze są wiatry północno-wschodnie.

3.2.7 Warunki gruntowo - budowlane

Warunki gruntowe:

Na terenie opracowania występują zróżnicowane warunki gruntowo-budowlane.

Piaski i żwiry – stanowią dobre podłoże budowlane, jedynie w miejscach podścielenia

glinami można się liczyć z okresowym występowaniem wody w poziomie posadowienia budynków.

Warunki wodne:

Pierwszy poziom wód gruntowych kształtuje się na głębokości ok. 3-5 m p.p.t. Ogólnie można stwierdzić że warunki geologiczne są korzystne pod zabudowę.

3.3 ELEMENTY BIOTYCZNE

3.3.1 Flora i fauna

Zgodnie z istniejącym na gruncie zagospodarowaniem tereny sklasyfikowane w ewidencji jako tereny zurbanizowane BP o pow. 7,205ha oraz drogi publiczne „dr” o pow. 0,8122ha.

Zgodnie z istniejącym na gruncie zagospodarowaniem tereny te są pokryte drzewostanem sosnowym o charakterze Boru suchego, który jest najuboższym zbiorowiskiem leśnym. W drzewostanie dominuje sosna zwyczajna /*Pinus silvestris*/. Warstwa podszytu jest bardzo uboga i składają się na nią takie gatunki jak: brzoza brodawkowata oraz jałowiec pospolity.

W/w tereny uzyskały zgodę na zmianę przeznaczenia z terenów rolnych i leśnych na nierolne i nieleśne decyzją Wojewody Radomskiego pismo GiGG.II-3-p/11119/67/84/85 z dnia 12.03.1985r. Łącznie zadrzewienia na terenie opracowania stanowią powierzchnię 8ha.

Wg obowiązującego MPZP teren opracowania znajduje się na obszarze funkcjonalnym oznaczonym jako:

PU - tereny zabudowy usługowej i przemysłowo – składowej;

KDL – tereny dróg publicznych lokalnych;

KDD – tereny dróg publicznych dojazdowych.

Płazy na tym terenie będą występowały nielicznie w miejscowych zagłębieniach głównie na terenie ogrodów działkowych gdzie występują małe oczka wodne. Będzie można tam zaobserwować głównie żabę trawną (*Rana temporaria*) oraz ropuchę szarą (*Bufo bufo*).

Gady reprezentowane mogą być przez m.in.: zaskrońce (*Natrix natrix*) oraz jaszczurki - zwinkę (*Lacerta agilis*) i żyworódkę (*Zootoca vivipara*), które będą zasiedlały bardziej suche miejsca w sąsiedztwie zadrzewień.

W pobliżu zabudowań od strony północnej, północno-wschodniej północno-zachodniej

może występować charakterystyczna fauna ssaków np. mysz domowa (*Mus musculus*), szczur wędrowny (*Rattus norvegicus*) i kuna domowa (*Martes foina*), które to gatunkami są gatunkami typowo synantropijnymi.

Na terenie gminy występuje około 149 gatunków ptaków, w tym 124 gatunków lęgowych, wśród których dwa – błotniak stawowy oraz kropiatka wymienione są w 'Polskiej czerwonej księdze zwierząt', jednak ze względu na charakter miejsca oraz brak naturalnych cieków i zbiorników wodnych na terenie opracowania ilość ptaków w stosunku do zaobserwowanych na terenie gminy będzie znacznie ograniczona i pojawiać się będą głównie w sąsiedztwie, czyli na terenie ogrodów działkowych, które w tym wypadku przyjmują fizjonomię ogrodów towarzyszących domom jednorodzinnych. Będą to przeważnie gatunki ptaków owadożernych i okresowo żywiących się owadami. Większość z nich należeć będzie do rzędu wróblowatych (*Passeriformes*).

W pobliżu zadrzewień będzie można zaobserwować również ssaki łożyskowe - nietoperze (*Chiroptera*).

3.4 Formy ochrony przyrody

Gmina leży na obszarze występowania nieudokumentowanego GZWP nr 215 'Subniecka Warszawska', który stanowi strategiczne znaczenie w gospodarce wodnej kraju. Ochrona GZWP wynika na tym obszarze z przepisów prawa wodnego (ustawa z 18 lipca 2001r DzU 2015 poz. 469 z późn. zm.).

Teren opracowania leży w zachodniej części miasta Białobrzegi i podobnie jak i cała gmina znajduje się w Obszarze Chronionego Krajobrazu Dolina rzeki Pilicy i Drzewiczki ustanowionego rozporządzeniem nr 43 Wojewody Mazowieckiego z dnia 11 maja 2005 roku. Teren opracowania znajduje się również w pobliżu terenów Natura 2000, od terenów Natura 2000 oddziela go droga krajowa nr 48 relacji Tomaszów Mazowiecki – Kock oraz ulica Kościelna. Natura 2000 stanowi obszar specjalnej ochrony ptaków (OSO) Natura 2000 „Dolina Pilicy” PLB 140003 ustanowionego Rozporządzeniem Ministra Środowiska z dnia 27 października 2008r. oraz obszar specjalnej ochrony siedlisk (SOO) Natura 2000 „Dolina Dolnej Pilicy” PLH 140016. Ochrona tych terenów wynika z przepisów ustawy z dnia 16 kwietnia 2004 r. o ochronie przyrody (Dz. U. 2016, poz. 2134, z późn.zm). Dla w/w terenów Natura 2000 zostały opracowane plany zadań ochronnych jednak nie

identyfikują one istniejących i potencjalnych zagrożeń płynących z obszarów objętych planem jak również cele działań ochronnych nie kolidują z działaniami prowadzonymi w obszarze planu. W planie ochronnym nie określono również wskazań zmian obowiązującego planu zagospodarowania przestrzennego a dotyczącego obszaru dla którego opracowano prognozę.

Na terenie opracowania nie występują inne formy ochrony w tym:

- korytarze ekologiczne, obszary węzłowe oraz biocentra o znaczeniu krajowym i międzynarodowym wyznaczone w sieci ECONET.
- obszary CORINE Biotops

/Zaliczenie obszarów do sieci ECONET oraz CORINE Biotops nie rodzi skutków prawnych a ich ochrona realizowana jest w formach właściwych dla kraju członkowskiego Unii Europejskiej. W tym przypadku właściwą formą ochrony jest Obszar Chronionego Krajobrazu „Dolina Rzeki Pilicy i Drzewiczki” oraz obszar Natura 2000 i regulacje właściwe dla przyjętej formy ochrony. /

3.5. STAN ŚRODOWISKA W PRZYPADKU BRAKU REALIZACJI PLANU

Wynikające z realizacji ustaleń planu trwałe skutki dla stanu środowiska to przede wszystkim wyłączenie z użytkowania gleb pochodzenia mineralnego VI klasy bonitacyjnej.

Zgodnie z obowiązującym MPZP na terenie opracowania zostały wydzielone działki drogowe które jednak na chwilę obecną nie są urządzone. Projekt MPZP powieła przebieg dróg wyznaczonych w obowiązującym planie miejscowym, z likwidacją jednej z nich. Sposób zagospodarowania pozostałych gruntów nie ulega zasadniczej zmianie tereny PU czyli tereny zabudowy usługowej i przemysłowo-składowej w dalszym ciągu pozostaną terenami zabudowy usługowej, obiektów produkcyjnych, składów i magazynówznaczonych symbolem UP. Jedyna istotna zmiana dotyczy zmiany przeznaczenia terenu drogi publicznej dojazdowej, która w projekcie MPZP podobnie jak tereny sąsiadujące zostało przeznaczona pod tereny usług i przemysłu /PU/.

4. STAN ŚRODOWISKA NA OBSZARACH OBJĘTYCH PRZEWIDYWANYM ZNACZĄCYM ODDZIAŁYWANIEM

Na obszarze objętym opracowaniem planu nie będą występować przedsięwzięcia zaliczane do przedsięwzięć mogących znacząco oddziaływać na środowisko na podstawie Rozporządzenia Rady Ministrów z dnia 21 grudnia 2015r. (Dz.U. 2016, poz. 71)

5. CELE OCHRONY ŚRODOWISKA USTANOWIONE NA SZCZEBLU MIĘDZYNARODOWYM, WSPÓLNOTOWYM I KRAJOWYM, ISTOTNE Z PUNKTU WIDZENIA PROJEKTOWANEGO DOKUMENTU, ORAZ SPOSOBY W JAKICH TE CELE I INNE PROBLEMY ŚRODOWISKA ZOSTAŁY UWZGLĘDNIONE PODCZAS OPRACOWYWANIA DOKUMENTU

Cele ochrony przyrody dla obszaru Natura 2000

- ochrona różnorodności biologicznej

Cele ochrony środowiska ustanowione na szczeblu krajowym

- utrzymanie norm odnośnie jakości wód powierzchniowych i podziemnych określonych w przepisach szczegółowych
- utrzymanie norm odnośnie dopuszczenia poziomu hałasu w środowisku, określonych w przepisach szczegółowych
- utrzymanie norm odnośnie jakości powietrza określonych w przepisach szczegółowych

Wybrane cele ochrony przyrody oraz zakazy zgodnie z rozporządzeniem Nr 43 Wojewody Mazowieckiego z dnia 5 maja 2005r. – Obszar Chronionego Krajobrazu Doliny rzeki Pilicy i Drzewiczki

- pozostawianie drzew o charakterze pomnikowym, przestojów, drzew dziuplastych oraz części drzew obumarłych aż do całkowitego ich rozkładu;
- preferowanie ochrony roślin metodami biologicznymi;

– ochrona zieleni wiejskiej: zadrzewień, zakrzewień, parków wiejskich, oraz kształtowanie zróżnicowanego krajobrazu rolniczego poprzez ochronę istniejących oraz formowanie nowych zadrzewień śródpolnych i przydrożnych;

W Obszarze zakazuje się:

1) zabijania dziko występujących zwierząt, niszczenia ich nor, legowisk, innych schronień i miejsc rozrodu oraz tarlisk, złożonej ikry, z wyjątkiem amatorskiego połowu ryb oraz wykonywania czynności związanych z racjonalną gospodarką rolną, leśną rybacką i łowiecką;

2) realizacji przedsięwzięć mogących znacząco oddziaływać na środowisko w rozumieniu przepisów ustawy z dnia 3 października 2008r. o udostępnianiu informacji o środowisku i jego ochronie, udziale społeczeństwa w ochronie środowiska oraz o ocenach oddziaływania na środowisko (Dz.U. Nr 199, poz. 1227, z późn. zm.)

3) likwidowania i niszczenia zadrzewień śródpolnych, przydrożnych i nadwodnych, jeżeli nie wynikają one z potrzeby ochrony przeciwpowodziowej i zapewnienia bezpieczeństwa ruchu drogowego lub wodnego lub budowy, odbudowy, utrzymania, remontów lub naprawy urządzeń wodnych;

4) wydobywania do celów gospodarczych skał, w tym torfu, oraz skamieniałości, w tym kopalnych szczątków roślin i zwierząt, a także minerałów i bursztynu;

5) wykonywania prac ziemnych trwale zniekształcających rzeźbę terenu, z wyjątkiem prac związanych z zabezpieczeniem przeciwpowodziowym lub przeciwsuwiskowym lub utrzymaniem, budową, odbudową, naprawą lub remontem urządzeń wodnych;

6) dokonywania zmian stosunków wodnych, jeżeli służą innym celom niż ochrona przyrody lub zrównoważone wykorzystanie użytków rolnych i leśnych oraz racjonalna gospodarka wodna lub rybacka;

7) likwidowania naturalnych zbiorników wodnych, starorzeczy i obszarów wodno- błotnych;

8) lokalizowania obiektów budowlanych w pasie szerokości 100 m od linii brzegów rzek, jezior i innych zbiorników wodnych, z wyjątkiem urządzeń wodnych oraz obiektów służących prowadzeniu racjonalnej gospodarki rolnej, leśnej lub rybackiej.

6. ROZWIĄZANIA MAJĄCE NA CELU ZAPOBIEGANIE, OGRANICZENIE LUB KOMPENSACJĘ PRZYRODNICZĄ NAGATYWNYCH ODDZIAŁYWAŃ NA ŚRODOWISKO, MOGACYCH BYĆ REZULTATEM PROJEKTOWANEGO DOKUMENTU, W SZCZEGÓLNOŚCI NA CELE I PRZEDMIOTY OCHRONY OBSZARU 2000 ORAZ INTEGRALNOŚCI TEGO OBSZARU

Na terenach wolnych od zabudowy i wg ewidencji gruntów sklasyfikowanych jako tereny zurbanizowane (BR) oraz tereny dróg (dr) plan przewiduje utworzenie terenów zabudowy usługowej, obiektów produkcyjnych, składów i magazynów (UP) oraz terenów dróg publicznych (KDL; KDD).

W/w tereny /BR, dr/ uzyskały zgodę na zmianę przeznaczenia z terenów rolnych i leśnych na nierolne i nieleśne decyzją Wojewody Radomskiego pismo GiGG.II-3-p/1119/67/84/85 z dnia 12.03.1985r.

Autorzy prognozy skupili się na analizie i ocenie określonych w planie rozwiązań oraz warunków zagospodarowania, wynikających z potrzeb ochrony środowiska, prawidłowości gospodarowania zasobami przyrody, a także ochrony gruntów rolnych i leśnych.

Projekt planu wyznacza na obszarze opracowania następujące tereny funkcjonalne oraz określa charakter i sposób ich zagospodarowania:

- UP - tereny zabudowy usługowej, obiektów produkcyjnych, składów i magazynów;
- KDL – tereny dróg publicznych klasy drogi lokalnej,
- KDD - tereny dróg publicznych klasy drogi dojazdowej,

Dla terenów funkcjonalnych przyjęto w planie pewne ilościowe wskaźniki urbanistyczne, pozwalające zwymiarować i ocenić potencjalne wpływy realizacji ustaleń planu na środowisko przyrodnicze i zdrowie mieszkańców. W poniższej tabeli zebrano te wartości, należy zauważyć, że największe znaczenie dla oceny wpływu na środowisko mają dane dotyczące minimalnej powierzchni działki budowlanej oraz wskaźnik minimalnej

powierzchni biologicznie czynnej wyrażony w udziale powierzchniowym terenów niezabudowanych i nieutwardzonych, pokrytych roślinnością w ogólnej powierzchni działki.

Tab.1 Wskaźniki urbanistyczne

Symbol przeznaczenia terenu	Minimalna powierzchnia działki budowlanej (m ²)	Pow. biologicznie czynna	Wskaźnik intensywności zabudowy	Maksymalna wysokość zabudowy
UP – tereny zabudowy usługowej, obiektów produkcyjnych, składów i magazynów	2000	20,00%	1,8	15m

Najkorzystniejszy układ struktury krajobrazu terenu osiąga się przyjmując możliwie największe wartości wspomnianych standardów. Duże działki budowlane pokryte w przewadze dobrze wykształconą roślinnością krzewiastą i drzewami pozwalają oczekiwać korzystnego wpływu na funkcjonowanie środowiska. Z kolei małe działki budowlane mocno zainwestowane i zabudowane niekorzystnie wpływają na strukturę przestrzenną, przede wszystkim na funkcjonowanie środowiska oraz na samopoczucie i zdrowie mieszkańców.

Z treści planu dowiadujemy się że teren znajduje się w granicach Obszaru Chronionego Krajobrazu Doliny Rzeki Pilicy i Drzewiczki. W związku z tym plan przewiduje stosowanie się do ustaleń zawartych w rozporządzeniu.

Projekt planu w rozdziale wprowadza, m.in. zasady **ochrony środowiska, przyrody i krajobrazu oraz zasady kształtowania krajobrazu**. Zakazuje zgodnie z rozporządzeniem lokalizowania przedsięwzięć, które zgodnie z przepisami odrębnymi, zostały zakwalifikowane do przedsięwzięć mogących znacząco oddziaływać na środowisko, za wyjątkiem inwestycji celu publicznego, w tym także w zakresie łączności publicznej. Zakazuje również lokalizowania zakładów o zwiększonym lub dużym ryzyku wystąpienia poważnych awarii, zgodnie z przepisami odrębnymi z zakresu ochrony środowiska jak również turbin wiatrowych oraz biogazowni, składowania i magazynowania

substancji niebezpiecznych oraz nakazuje realizację pasa zieleni izolacyjnej w terenie 1PU o szerokości co najmniej 10m, zgodnie z rysunkiem planu.

Takie rozwiązania ograniczają do minimum możliwość wystąpienia na obszarze opracowania nadzwyczajnych zagrożeń środowiska oraz zapewnia odpowiednią jakość życia mieszkańców.

W zakresie ochrony wód płynących projekt planu m.in. bezwzględnie zakazuje odprowadzania nieoczyszczonych ścieków do wód powierzchniowych i do ziemi oraz nakazuje podczyszczanie wód opadowych lub roztopowych wprowadzanych do wód powierzchniowych i do ziemi zgodnie z przepisami odrębnymi z zakresu ochrony środowiska.

W zakresie ochrony wód podziemnych projekt zakazuje budowy składowisk opału, złomu i odpadów. Projekt zabrania również realizacji inwestycji które powodują przekroczenie standardów jakości powietrza i poziomu hałasu poza teren do którego inwestor posiada tytuł prawny, w tym eksploatacji instalacji powodujących wprowadzanie gazów lub pyłów do powietrza, emisję hałasu oraz wytwarzanie pól elektromagnetycznych powodujących przekroczenie standardów jakości środowiska poza terenem, do którego prowadzący instalację ma tytuł prawny.

Projekt planu przewiduje pewien podstawowy program realizacji infrastruktury gminnej w pobliżu każdej działki budowlanej. Muszą być one przyłączone do sieci energetycznej, wodociągowej i kanalizacyjnej.

W zakresie odprowadzenia ścieków bytowo-komunalnych oraz wód opadowych plan ustala dodatkowo:

- budowę sieci kanalizacyjnej o średnicy nie mniejszej niż 100 mm, zlokalizowanej wzdłuż istniejących i projektowanych dróg.
- maksymalne zagospodarowanie wód opadowych w granicach działek budowlanych na zasadach określonych w przepisach odrębnych;
- dopuszczenie budowy sieci kanalizacji deszczowej o średnicy nie mniejszej niż 250 mm, wzdłuż istniejących i projektowanych dróg;
- zakaz odprowadzania wód opadowych, roztopowych, drenażowych i odwodnieniowych do sieci kanalizacji sanitarnej oraz na pasy drogowe.

Na obszarze planu zaopatrzenie w wodę odbywać się będzie z istniejącej i projektowanej sieci wodociągowej z zastrzeżeniem iż budowa sieci wodociągowej powinna mieć średnicę nie mniejszą niż 90 mm. i być zlokalizowana wzdłuż istniejących i projektowanych dróg, z zastrzeżeniem, że przy realizacji nowych i przebudowie istniejących sieci wodociągowych na obszarze objętym planem, nakazuje się zachowanie parametrów sieci wymaganych dla ochrony przeciwpożarowej oraz realizację hydrantów naziemnych o wymaganej średnicy nominalnej, zgodnie z przepisami odrębnymi w zakresie przeciwpożarowego zaopatrzenia w wodę.

W zakresie gospodarki odpadami projekt planu nakazuje prowadzenie gospodarki odpadami zgodnie z przepisami odrębnymi.

Po analizie ustaleń planu pod kątem lokalizacji zakazanych funkcji w rozporządzeniach Wojewody Mazowieckiego w sprawie Obszaru Chronionego Krajobrazu Doliny rzeki Pilicy i Drzewiczki można stwierdzić, że zapis ustaleń respektują przepisy obowiązującego prawa. Co do ograniczeń związanych ze sposobem zagospodarowania i wykorzystywania obszaru, plan również bezpośrednio lub pośrednio nie narusza obowiązujących przepisów.

Plan nie wprowadza funkcji lub zmian które byłyby szczególnie uciążliwe dla środowiska lub w sposób znaczący zmieniałyby sposób jego funkcjonowania. Wprowadzone natomiast rozwiązania ograniczają negatywny wpływ na środowisko i zdrowie ludzi.

Jednocześnie w paragrafie 14 przypomina o obowiązku respektowania obowiązujących ustaleń zawartych w przepisach odrębnych a dotyczących ochrony Obszaru Chronionego Krajobrazu Doliny rzeki Pilicy i Drzewiczki.

7. PRZEWIDYWANE ZNACZĄCE ODDZIAŁYWANIA NA CELE I PRZEDMIOTY OCHRONY OBSZARU NATURA 2000 ORAZ INTEGRALNOŚĆ TEGO OBSZARU ORAZ NA ŚRODOWISKO

Na obszarze objętym opracowaniem planu nie będą występować przedsięwzięcia zaliczane do przedsięwzięć mogących znacząco oddziaływać na środowisko na podstawie Obwieszczenia Prezesa Rady Ministrów z dnia 21 grudnia 2015r. (Dz.U. 2016 poz. 71).

7.1. KOMPLEKSOWA OCENA SKUTKÓW REALIZACJI PLANU

Zidentyfikowane na podstawie ustaleń planu i obserwacji terenu oddziaływania zostały przedstawione w tabeli nr 2:

tab.2 Identyfikacja oddziaływań związana z planowanymi funkcjami terenu

Czynnik	Dotyczy terenów	Technologia, możliwość wystąpienia	Prognozowane oddziaływanie i jego natężenie
Emisja zanieczyszczeń powietrza z układów grzewczych	Tereny zabudowy	Wystąpi	Oddziaływanie mało znaczące
Emisja zanieczyszczeń powietrza z pojazdów samochodowych	Komunikacja drogowa i jej otoczenie	Wystąpi głównie w otoczeniu nowych dróg wewnętrznej	Oddziaływanie mało znaczące
Emisja hałasu komunikacyjnego	Komunikacja drogowa i jej otoczenie	Wystąpi w małym stopniu	Oddziaływanie mało znaczące
Hałas związany z lokowanymi funkcjami	Tereny zabudowy	Wystąpi	Oddziaływanie mało znaczące
Wpływ na klima t lokalny	Tereny zabudowy	Wystąpi	Miejscowo w stopniu mało odczuwalnym
Przekształcenie krajobrazu	Obszar zainwestowania	Wystąpi	Oddziaływanie mało znaczące
Przekształcenie walorów widokowych	Obszar zainwestowania	Wystąpią	Ograniczenia pola widoku
Przekształcenie stosunków wodno-gruntowych	Obszar zainwestowania	Wystąpi	Wskutek wzrostu współczynnika odpływu /z powierzchni utwardzonych/
Zanieczyszczenie wód na skutek zrzutu ścieków	Cały teren opracowania	Nie wystąpi	Zależnie od szczelności
Powstawanie odpadów komunalnych	Obszar zainwestowania	Wystąpi	Zależnie od sprawności miejskiego systemu utylizacji
Ograniczenie infiltracji wód opadowych do gruntu	Dachy, powierzchnie utwardzone	Wystąpi	Oddziaływanie dość znaczące
Likwidacja powierzchni biologicznie czynnej	Tereny zabudowy i tereny utwardzone, jezdnie parkingi	Wystąpi	Oddziaływanie dość znaczące

7.1.1 Wpływ na gleby

Przekształcenie gleb będzie związane głównie z ich fizyczną eliminacją na terenach przeznaczonych pod zainwestowanie /zajęcie powierzchni przez zabudowę oraz powierzchnie ze sztuczną nawierzchnią (drogi, miejsca postojowe, chodniki itp.)/. Zmiany te będą miały miejsce w terenach przeznaczonych pod zainwestowanie. Poza terenami zainwestowanymi ograniczenia powierzchni z okrywa glebową mogą być związane z remontami lub przebudową systemu komunikacyjnego (budowa dróg i chodników, urządzeń komunikacyjnych). Postępowanie z warstwą urodzajną gleb regulują przepisy szczególne (Ustawa o ochronie gruntów i rolnych) zobowiązujące inwestora do zachowania warstwy i użycia jej w rekultywacji terenu. Wykonanie zapisów obowiązującego prawa winno być w tym zakresie egzekwowane w postępowaniach administracyjnych.

7.1.2 Wpływ na stan czystości powietrza atmosferycznego

Wobec przewidywanego w planie zastosowania w zabudowie źródeł ciepła z lokalnych węzłów cieplnych lub z indywidualnych źródeł ciepła zasilanych gazem, energią elektryczną, olejem niskosiarkowym lub z odnawialnych źródeł energii, których stosowanie jest zgodne z przepisami odrębnymi z zakresu ochrony środowiska, oraz zakaz eksploatacji instalacji powodujących wprowadzanie gazów lub pyłów do powietrza, w tym rozbudowę sieci gazowej nie należy się spodziewać istotnego pogorszenia stanu sanitarnego powietrza atmosferycznego. Warunkiem jest jednak pełna realizacja ustaleń w tym zakresie. Zmiany stanu powietrza na skutek oddziaływań komunikacyjnych będą mało znaczące ze względu na ewentualną budowę w granicach opracowania wyłącznie dróg stanowiących dojazd do posesji.

7.1.3 Wpływ na wody powierzchniowe i podziemne

W warunkach pełnej realizacji ustaleń planu dotyczących objęcia całego obszaru opracowania systemem kanalizacyjnym odprowadzającym ścieki komunalne oraz zakaz odprowadzania wód opadowych, roztopowych, drenażowych i odwodnieniowych do sieci kanalizacji sanitarnej oraz na pasy drogowe, nie należy spodziewać się znaczących

wpływów z tego źródła na jakość wód powierzchniowych i podziemnych i należy przyjąć że w lokalnych warunkach hydrogeologicznych (obszar zalegania GZWP 215 'Subniecka Warszawska') kwestia odprowadzania wód opadowych została wystarczająco uwypuklona.

7.1.4 Wpływ na klimat lokalny i topoklimat oraz na warunki wymiany powietrza

Zmiany w lokalnych stosunkach klimatycznych ograniczone będą do sfery mikroklimatu. Mogą one dotyczyć minimalnych i maksymalnych temperatur powietrza (niewielki wzrost), wilgotności powietrza (mniejsza wilgotność w ciągu dnia), prędkości wiatru (zależnie od rozmieszczenia obiektów i wielkości powierzchni niezabudowanej nastąpi zwiększenie lub zmniejszenie prędkości). Jednak nie będą one wpływać znacząco na warunki klimatu odczuwalnego terenów objętych planem. Nasilenie i rodzaj oddziaływań na poszczególne komponenty zależą będzie od rodzaju i intensywności zagospodarowania terenu w strefie usługowej i przemysłowo-składowej. Skutki środowiskowe takiej działalności zależą będą również od rodzaju występujących komponentów, ich wrażliwości i odporności na zakłócenia.

7.1.5 Wpływ na klimat akustyczny

W wyniku realizacji ustaleń planu klimat akustyczny nie ulegnie znaczącej zmianie. Hałas na tym obszarze pochodzi głównie z drogi krajowej nr 48, drogi powiatowej po północnej stronie opracowania oraz terenów istniejącej zabudowy przemysłowo-usługowej. Powstanie nowej zabudowy, dróg dojazdowych oraz infrastruktury technicznej nie zwiększy znacząco ruchu, a co za tym idzie także hałasu.

7.1.6 Wpływ na zasoby przyrody ożywionej

Straty szczególnie szaty roślinnej będą znaczące jako że teren pomimo iż nie obfituje w cenne siedliska i zbiorowiska roślinne jest w prawie 100% pokryty lasem sosnowych. Teren ten jednak znajduje się w strefie przemysłowo-usługowej i już od lat 80 i był docelowo ze względu na bezpośrednie sąsiedztwo z centrum miasta przeznaczony pod zabudowę. Przy czym pierwotnie była to funkcja baz składowo-magazynowych i przemysłowych. W wyniku opracowania w 2004 roku MPZP teren został przeznaczony

pod zabudowę rezydencjonalną. Obecnie obowiązujący plan miejscowy z 2011 roku ponownie przekształcił teren opracowania w obszary zabudowy usługowej i przemysłowo-składowej.

Natomiast niniejsza zmiana MPZP przeznaczą ten teren ponownie pod zabudowę usługową, obiektów produkcyjnych, składów i magazynów.

Wpływ na zasoby przyrody ożywionej ograniczy pozostawienie 20% powierzchni biologicznie czynnej oraz wprowadzenia pasa wielopiętrowej zieleni izolacyjnej szerokości 10m od strony ogrodów działkowych.

Przestrzeganie zasad ochrony przyrody będzie w tym wypadku zależało od skuteczności nadzoru nad przestrzeganiem obowiązujących uregulowań prawnych.

7.1.7 Wpływ na obszary Natura 2000

W wyniku realizacji ustaleń planu wpływ na obszar Natura 2000 będzie bardzo ograniczony w związku z faktem, iż teren opracowania jedynie graniczy w największym miejscu /na długości ok. 50m/ z obszarami Natura 2000 i oddziela go od niego droga powiatowa. Teren opracowania reprezentuje również odmienny ekosystem w stosunku do ekosystemu będącego podstawą utworzenia obszaru Natura 2000.

7.1.8 Wpływ na krajobraz

Zagospodarowanie które będzie skutkiem realizacji ustaleń planu spowoduje nieznaczne obniżenie walorów krajobrazowych. Określenie gabarytów zabudowy, jej intensywności oraz powierzchni biologicznie czynnej oraz nakazy i reguły związane z prowadzeniem i wykonaniem sieci infrastruktury przy właściwym przestrzeganiu zapisów planu mogą zminimalizować niekorzystny wpływ na krajobraz. Wpływ na krajobraz ograniczy również wprowadzenie pasa zieleni izolacyjnej szerokości 10m od strony ogrodów działkowych.

7.2 GOSPODARKA ODPADAMI

W dziedzinie gospodarki odpadami ustalenia planu nie wniosą praktycznie żadnych zmian. Nastąpi przyrost ilości odpadów proporcjonalny do wzrostu liczby osób przebywających na danym obszarze. Realizacja planu nie będzie miała natomiast wpływu na zmiany

wskaźnika nagromadzenia (ilość odpadów powstających w określonym przedziale czasu na mieszkańca). Zgodność gospodarki odpadowej z ustaleniami planu wynikać będzie od skuteczności nadzoru nad przestrzeganiem obowiązujących uregulowań prawnych.

7.3 ZAGROŻENIA ZWIĄZANE Z USTALENIAMI PLANU

Ustalenia planu dotyczące zabezpieczeń przed negatywnym oddziaływaniem na środowisko w zasadzie eliminują możliwość powstania zagrożeń związanych z przekształceniem obszaru. Źródłem zagrożeń może być zaniechanie lub niepełna realizacja ustaleń planu w zakresie uzbrojenia terenu oraz zastosowania narzędzi ochrony warunków życia mieszkańców.

8. ROZWIĄZANIA ALTERNATYWNE DO ROZWIĄZAŃ ZAWARTYCH W PROJEKTOWANYM DOKUMENCIE WRAZ Z UZASADNIENIEM ICH WYBORU ORAZ OPIS METOD DOKONANIA OCENY PROWADZĄCEJ DO TEGO WYBORU ALBO WYJAŚNIENIE BRAKU ROZWIĄZAŃ ALTERNATYWNYCH

Na etapie sporządzania planu rozważane były różne warianty rozwiązań wewnętrznych. Wybór ostatecznego rozwiązania nastąpił po konsultacjach społecznych z udziałem zainteresowanych stron. Wszystkie rozważane koncepcje rozwiązań urbanistycznych nie różniły się od siebie w zasadniczy sposób pod względem oddziaływania na środowisko. Dla terenu opracowania nie istnieją rozwiązania alternatywne które umożliwiłyby osiągnięcie zakładanego przez inwestora celu w inny, mniej szkodliwy dla środowiska sposób. W trakcie sporządzania projektu planu nie napotkano na trudności wynikające z niedostatków techniki lub luk we współczesnej wiedzy.

9. PROPOZYCJE DOTYCZĄCE PRZEWIDYWANYCH METOD ANALIZY SKUTKÓW REALIZACJI POSTANOWIEŃ PROJEKTOWANEGO PLANU ORAZ CZĘSTOTLIWOŚCI JEJ PRZEPROWADZANIA

Na etapie oceny projektu planu nie wprowadza się konkretnych rozwiązań mających na celu analizę skutków realizacji oraz częstotliwości jej przeprowadzania. Projekt planu nie wprowadza funkcji, które byłyby szczególnie uciążliwe dla środowiska, w tym przedsięwzięć mogących znacząco oddziaływać na środowisko, za wyjątkiem inwestycji celu publicznego, w tym także w zakresie łączności publicznej w związku z czym nie ma konieczności prowadzenia specjalnie określonego monitoringu.

Jednocześnie skutki realizacji postanowień planu będą podlegały bieżącemu monitoringowi odpowiednich służb ochrony środowiska, organów administracji oraz organizacji ekologicznych. Bardzo ważna jest również postawa obywateli, którzy powinni reagować natychmiastową interwencją w przypadku stwierdzenia wystąpienia uciążliwości.

10. INFORMACJE O MOŻLIWYM TRANSGRANICZYM ODDZIAŁYWANIU NA ŚRODOWISKO

Dla planowanych przedsięwzięć wynikających z realizacji ustaleń planu z uwagi na miejscowy zasięg wyklucza się możliwość transgranicznego oddziaływania na środowisko zgodnie z art. 104 z dnia 3 października 2008r. O udostępnianiu informacji o ochronie środowiska, udziale społeczeństwa w ochronie środowiska oraz ocenach oddziaływania na środowisko.

11. STRESZCZENIE

Niniejsza prognoza oddziaływania na środowisko dotyczy zmiany miejscowego planu zagospodarowania przestrzennego miasta Białobrzegi - obejmującego działki 1243/150, 1243/151, 1243/152, 1243/153, 1243/154, 1243/155, 1243/156, 1243/157, 1243/158, 1243/159, 1243/160, 1243/161, 1243/162, 1243/163, 1243/164, 1243/165, 1243/166, 1243/167, 1243/168, 1243/169, 1243/170 położone w Białobrzegach. Prognoza ma na

celu określenie prawdopodobnych skutków realizacji ustaleń planu na poszczególne elementy środowiska w ich wzajemnym powiązaniu, w szczególności na ekosystemy, krajobraz, a także na ludzi, dobra materialne i dobra kultury.

Teren opracowania znajduje się na obszarze chronionego krajobrazu „Dolina Rzeki Pilicy i Drzewiczki” oraz graniczy od północy z obszarem Natura 2000.

Dla terenu opracowania przeanalizowano obecny stopień zainwestowania, pokrycia oraz uwarunkowania gruntowo-wodne.

Obecnie teren opracowania jest terenem wolnym od zabudowy i wg ewidencji gruntów sklasyfikowany jest jako tereny zurbanizowane BP o pow. 7,205ha oraz drogi publiczne „dr” o pow. 0,8122ha.

Zgodnie z istniejącym na gruncie zagospodarowaniem tereny te są pokryte drzewostanem sosnowym o charakterze Boru suchego, który jest najuboższym zbiorowiskiem leśnym. W drzewostanie dominuje sosna zwyczajna /*Pinus silvestris*/. Warstwa podszytu jest bardzo uboga i składają się na nią takie gatunki jak: brzoza brodawkowata oraz jałowiec pospolity. W/w tereny uzyskały zgodę na zmianę przeznaczenia z terenów rolnych i leśnych na nierolne i nieleśne decyzją Wojewody Radomskiego pismo GiGG.II-3-p/11119/67/84/85 z dnia 12.03.1985r. Łącznie zadrzewienia na terenie opracowania stanowią powierzchnię 8ha.

Wg obowiązującego MPZP teren opracowania znajduje się na obszarze funkcjonalnym oznaczonym jako:

PU - tereny zabudowy usługowej i przemysłowo – składowej;

KDL – tereny dróg publicznych lokalnych;

KDD – tereny dróg publicznych dojazdowych.

Teren opracowania znajduje się w strefie przemysłowo-usługowej już od lat 80' i był docelowo, ze względu na bezpośrednie sąsiedztwo z centrum miasta przeznaczony pod zabudowę. Przy czym pierwotnie była to funkcja baz składowo-magazynowych i przemysłowych. W wyniku opracowania w 2004 roku MPZP teren został przeznaczony pod zabudowę rezydencjonalną. Obecnie obowiązujący plan miejscowy z 2011 roku ponownie przekształcił teren opracowania w obszary zabudowy usługowej i przemysłowo-składowej.

Natomiast niniejsza zmiana MPZP przeznaczą ten teren ponownie pod zabudowę usługową, obiektów produkcyjnych, składów i magazynów przy czym w stosunku do planu z 2011 roku zrezygnowano z jednej drogi publicznej klasy dojazdowej /KDD/ i tereny te zostały przeznaczone pod zabudowę usług i przemysłu.

W związku z powiększeniem na terenie opracowania nowych terenów przeznaczonych pod zabudowę usługową, zakłady produkcyjne, składy i magazyny wzrośnie liczba osób przebywających na tym obszarze, co będzie związane oczywiście ze wzrostem zapotrzebowania na energię elektryczną i wodę w stopniu proporcjonalnym. Natomiast wzrost ilości odpadów i ścieków zależeć będzie w głównej mierze od zrealizowania sieci wodno-kanalizacyjnej, ze szczególnym uwzględnieniem kanalizacji sanitarnej oraz programu selektywnej zbiórki odpadów.

Przy tego typu zmianach zagospodarowania należy oczekiwać sumarycznie niekorzystnego oddziaływania na środowisko przyrodnicze /głównie zmniejszenie pow. zadrzewionej/ pojawią się również działania niekorzystne, które będą się wiązały bezpośrednio z koniecznością usunięcia wierzchniej warstwy gleb oraz wykonania wykopów budowlanych. Jednak w stosunku do zapisów obowiązującego planu miejscowego negatywne oddziaływanie na środowisko zmieni się w niewielkim stopniu.

Wpływ na zasoby przyrody ożywionej ograniczy wymóg zachowania 20% powierzchni biologicznie czynnej oraz wprowadzenia pasa wielopiętrowej zieleni izolacyjnej szerokości 10m od strony ogrodów działkowych.

Ze względu na obszar opracowania oraz zakładaną wielkość powierzchni zabudowy, straty ilościowe w obrębie gleb i roślinności uznano za dość znaczące /w stosunku do obecnego zagospodarowania w terenie/ natomiast jakościowe mniej znaczące ze względu na wartość tych komponentów (brak cennych elementów podlegających niekorzystnym oddziaływaniom). Konieczność wykonywania wykopów, a często odwodnień w trakcie prac budowlanych spowoduje wzrost zagrożenia wód gruntowych na omawianym obszarze. Niekorzystne oddziaływania dotyczyć będą jednak jedynie etapu prac budowlanych i po ich zakończeniu powinny wygasnąć.

Należy przypuszczać że dotychczasowe tempo zmian środowiska wzrośnie, zmniejszy się wilgotność względna powietrza oraz infiltracja, wzrośnie nieznacznie stężenie gazowych

zanieczyszczeń powietrza. Jednak w stosunku do zapisów obowiązującego planu miejscowego negatywne oddziaływanie na środowisko zmieni się w niewielkim stopniu.

Należy również wziąć pod uwagę iż zapisy projektu MPZP w zakresie ochrony środowiska wprowadzają szereg zakazów i nakazów, w tym zakaz:

- lokalizowania zakładów o zwiększonym lub dużym ryzyku wystąpienia poważnych awarii, zgodnie z przepisami odrębnymi z zakresu ochrony środowiska;
- składowania i magazynowania substancji niebezpiecznych;
- eksploatacji instalacji powodujących wprowadzanie gazów lub pyłów do powietrza, emisję hałasu oraz wytwarzanie pól elektromagnetycznych powodujących przekroczenie standardów jakości środowiska poza terenem, do którego prowadzący instalację ma tytuł prawny;
- odprowadzania nieoczyszczonych ścieków do wód powierzchniowych i do ziemi;
- lokalizowania w obszarze planu: szpitali, domów opieki społecznej, domów weselnych, usług związanych ze stałym lub czasowym pobytem dzieci i młodzieży, składów kruszyw i materiałów budowlanych, punktów handlu gazem płynnym i paliwami na potrzeby motoryzacji, składowisk opału, odpadów, złomu, magazynowania materiałów łatwopalnych;
- lokalizacji turbin wiatrowych i biogazowni;
- odprowadzania wód opadowych, roztopowych, drenażowych i odwodnieniowych do sieci kanalizacji sanitarnej oraz na pasy drogowe.

nakazy:

- podczyszczania wód opadowych lub roztopowych wprowadzanych do wód powierzchniowych i do ziemi zgodnie z przepisami odrębnymi z zakresu ochrony środowiska;
- maksymalne zagospodarowanie wód opadowych w granicach działek budowlanych na zasadach określonych w przepisach odrębnych;
- zachowania parametrów sieci wymaganych dla ochrony przeciwpożarowej oraz realizacji hydrantów naziemnych o wymaganej średnicy nominalnej, zgodnie z przepisami odrębnymi w zakresie przeciwpożarowego zaopatrzenia w wodę;
- prowadzenie gospodarki odpadami zgodnie z przepisami odrębnymi.

Podsumowując, realizacja ustaleń planu nie pociąga za sobą poważnych skutków

środowiskowych. Potencjalne oddziaływania negatywne będą miały zdecydowanie charakter lokalny. Ze względu na funkcję obszarów ich strukturę oraz cel ochrony zmiana planu nie będzie miała negatywnego wpływu na integralność obszarów Natura 2000 znajdujących się w sąsiedztwie. W wyniku realizacji ustaleń planu powstanie krajobraz o jakości sprzyjającej dla życia i pracy mieszkańców ale na pewno mniej korzystny dla obecnie występujących tu gatunków roślin i zwierząt.