



Białobrzegi  
(u)rzekają...

Załącznik do Zarządzenia Nr 66/2021  
Burmistrza Miasta i Gminy Białobrzegi  
z dnia 27 maja 2021 r.

# RAPORT O STANIE MIASTA I GMINY BIAŁOBRZEGI



## ZA ROK 2020

Białobrzegi, maj 2021 r.



## SPIS TREŚCI

<b>1. WSTĘP.....</b>	<b>4</b>
<b>2. INFORMACJE OGÓLNE.....</b>	<b>4</b>
2.1. Ogólna charakterystyka _____	4
2.2. Demografia _____	4
<b>3. INFORMACJE FINANSOWE.....</b>	<b>6</b>
3.1. Stan finansów gminy _____	6
3.2. Wieloletnia prognoza finansowa _____	7
<b>4. REALIZACJI POLITYK, STRATEGII I PROGRAMÓW.....</b>	<b>9</b>
4.1. Strategia Rozwoju _____	9
4.2. Lokalny Program Rewitalizacji _____	11
4.3. Program gospodarowania mieszkaniowym zasobem gminy _____	16
4.4. Plan wykorzystania zasobu nieruchomości gminnych _____	18
4.5. Program opieki nad zabytkami _____	19
4.6. Wieloletni plan rozwoju i modernizacji urządzeń wodociągowych i kanalizacyjnych _____	21
4.7. Plan gospodarki niskoemisyjnej _____	23
4.8. Program ochrony środowiska _____	26
4.9. Gminny program wspierania rodziny _____	27
4.10. Program profilaktyki i rozwiązywania problemów alkoholowych _____	29
4.11. Program przeciwdziałania narkomanii _____	29
4.12. Program współpracy z organizacjami pozarządowymi _____	29
4.13. Studium uwarunkowań i kierunków zagospodarowania przestrzennego gminy _____	30
4.14. Miejskowy plan zagospodarowania przestrzennego _____	31
<b>5. ŁAD PRZESTRZENNY .....</b>	<b>35</b>
<b>6. GOSPODAROWANIE ODPADAMI .....</b>	<b>35</b>
<b>7. POLITYKA SPOŁECZNA.....</b>	<b>36</b>
7.1. Działalność Miejsko-Gminnego Ośrodka Pomocy Społecznej _____	36
<b>8. OŚWIATA I EDUKACJA.....</b>	<b>44</b>
8.1. Charakterystyka placówek _____	44
8.2. Organizacja placówek _____	44
8.3. Wyniki i analiza poziomu osiągnięć edukacyjnych wychowanków przedszkoli _____	47
8.4. Wyniki i analiza poziomu osiągnięć edukacyjnych szkół _____	47
8.5. Opieka medyczno-pielęgniarska _____	48
8.6. Dowożenie uczniów do szkół, w tym niepełnosprawnych _____	48
8.7. Nadzór w zakresie przestrzegania obowiązujących przepisów dotyczących bezpieczeństwa i higieny pracy pracowników i uczniów _____	48
8.8. Prowadzenie spraw związanych z placówkami niepublicznymi _____	49
8.9. Kontrola spełniania obowiązku szkolnego i obowiązku nauki _____	49
8.10. Dofinansowanie kosztów kształcenia młodocianych _____	49
8.11. Pomoc zdrowotna dla nauczycieli _____	49

<b>9. KULTURA, SPORT, TURYSTYKA I REKREACJA.....</b>	<b>50</b>
<b>9.1. Kultura .....</b>	<b>50</b>
<b>9.2. Turystyka, sport i rekreacja .....</b>	<b>52</b>
<b>10. GOSPODARKA MIESZKANIOWA.....</b>	<b>54</b>
<b>11. DZIAŁALNOŚĆ GOSPODARCZA.....</b>	<b>55</b>
<b>12. FUNDUSZ SOŁECKI.....</b>	<b>57</b>
<b>13. WSPÓŁPRACA Z INNYMI SPOŁECZNOŚCIAMI.....</b>	<b>58</b>
<b>14. WAŻNE WYDARZENIA W ŻYCIU GMINY .....</b>	<b>59</b>
<b>15. REALIZACJA UCHWAŁ RADY MIASTA I GMINY BIAŁOBRZEGI .....</b>	<b>60</b>
<b>16. SPIS TABEL.....</b>	<b>62</b>

## 1. WSTĘP

---

Obowiązek sporządzenia raportu o stanie gminy wynika z art. 28aa ustawy o samorządzie gminnym. Raport obejmuje podsumowanie działalności Burmistrza Miasta i Gminy Białobrzegi w roku 2020.

## 2. INFORMACJE OGÓLNE

---

### 2.1. Ogólna charakterystyka

Gmina Białobrzegi położona jest w południowej części województwa mazowieckiego i graniczy z gminami Promną i Warką od północy, gminą Stomiec od wschodu, gminą Stara Błotnica od południa, gminami Radzanów i Wyśmierzyce od zachodu. Cały obszar gminy znajduje się w strefie krajobrazu chronionego pod nazwą "Dolina Pilicy i Drzewiczki". Region charakteryzuje się dużymi walorami turystycznymi, do których niewątpliwie należy zaliczyć nieskażoną przyrodę, czyste powietrze, wody i lasy, cenne drzewostany i pomniki przyrody.

Gmina Białobrzegi to gmina miejsko-wiejska. Zajmuje obszar 7893 ha, w tym 3500 ha stanowią grunty orne, a 3300 ha lasy. Ma 10 153 mieszkańców, czyli zamieszkuje ją 30,8% ludności powiatu białobrzeskiego i stanowi 12,2% powierzchni powiatu. Siedzibą gminy jest miasto Białobrzegi będące jednocześnie siedzibą władz samorządowych. Białobrzegi pełnią funkcję ośrodka handlowo-usługowego dla rolniczego zaplecza. Podstawę gospodarki stanowią małe i średnie firmy prowadzone przez osoby fizyczne. Niewielki przemysł obejmuje zakłady przetwórstwa spożywczego, środków transportu i materiałów budowlanych. Miasto położone jest centralnie w stosunku do obszaru gminy, co umożliwia łatwość komunikowania się ze wszystkimi sołectwami. Białobrzegi są także miejscowością wypoczynkową z ośrodkiem wodnym nad Pilicą.

Gmina Białobrzegi jest korzystnie usytuowana pod względem komunikacji z innymi ośrodkami w województwie i w całym kraju. Przez centrum gminy biegną trasy komunikacyjne: droga ekspresowa Warszawa – Kraków (S7) oraz droga krajowa nr 48: Tomaszów Mazowiecki – Wyśmierzyce – Białobrzegi – Kozienice – Kock. Poza tym szereg dróg wojewódzkich, powiatowych i gminnych.

W skład gminy wchodzi następujące miejscowości: Białobrzegi, Brzeźce, Brzeźce Kolonia, Budy Brankowskie, Brzeska Wola, Dąbrówka, Jasionna, Kamień, Leopoldów, Mikówka, Okrąglik, Pohulanka, Stawiszyn, Sucha, Szczyty, Wojciechówka.

Teren Gminy Białobrzegi podzielony jest na 10 sołectw: Brzeźce, Brzeska Wola, Budy Brankowskie, Jasionna, Kamień, Mikówka, Okrąglik, Stawiszyn, Sucha, Szczyty.

### 2.2. Demografia

Białobrzegi są małym miastem z liczbą mieszkańców wynoszącą 6 866, pozostałe sołectwa łącznie zamieszkuje 3 287. W Gminie Białobrzegi w 2020 r. 51,36% stanowiły kobiety, a 48,64% mężczyźni. W okresie ostatnich lat odnotowano niewielki spadek liczby ludności gminy. W 2020 roku zanotowano 101 urodzeń i 120 zgonów. Zarejestrowano 90 przemeldowań w ramach gminy, 140 zameldowań, 156 zameldowań cudzoziemców na pobyt czasowy, 27 wymeldowań, 1 osoba zgłosiła wyjazd za granicę.

**Tabela 1. Ludność Gminy Białobrzegi**

Nazwa miejscowości/liczba mieszkańców (wg stanu na dzień 31 grudnia 2020 r.)		
	Białobrzegi	6866
<b>L.p.</b>	<b>SOŁECTWA</b>	
1	Brzeźce	357
2	Brzeska Wola	237
3	Budy Brankowskie	95
4	Jasionna	91
5	Kamień	411
6	Mikówka	111
7	Okrąglik	97
8	Stawiszyn	316
9	Sucha	1219
10	Szczyty	353
	<b>RAZEM</b>	<b>10153</b>

**Tabela 2. Przyrost naturalny w Gminie Białobrzegi**

Rok	2015	2016	2017	2018	2019	2020
<b>Urodzenia</b>	133	118	115	118	110	101
<b>Zgony</b>	97	95	97	80	106	120
<b>Współczynnik przyrostu naturalnego (w promilach)</b>	3,5	2,24	1,75	3,4	0,39	-

**Tabela 3. Liczba ludności Gminy Białobrzegi w przedziale wiekowym**

Przedział wiekowy	Liczba osób w 2020 roku
0 – 6 lat	753
7 – 18 lat	1333
19 – 59 lat	5377
60+	2532

**Tabela 4. Ludność Gminy Białobrzegi wg płci**

Ludność	2015	2016	2017	2018	2019	2020
<b>Kobiety</b>	5302	5279	5248	5257	5248	5215
<b>Mężczyźni</b>	5068	5037	5020	5016	4966	4938
<b>RAZEM</b>	10370	10316	10268	10273	10214	10153

### **JEDNOSTKI ORGANIZACYJNE MIASTA I GMINY BIAŁOBRZEGI:**

- Publiczne Przedszkole Nr 1 im. Jasia i Małgosi w Białobrzegach
- Publiczne Przedszkole Nr 2 im. Kubusia Puchatka w Białobrzegach
- Publiczna Szkoła Podstawowa Nr 1 im. KEN w Białobrzegach
- Publiczna Szkoła Podstawowa w Sucheju
- Publiczny Żłobek „Krasnal” w Białobrzegach
- Miejsko-Gminny Ośrodek Kultury w Białobrzegach
- Miejsko-Gminny Ośrodek Pomocy Społecznej w Białobrzegach
- Zakład Budżetowy Wodociągów i Kanalizacji w Białobrzegach
- Zakład Usług Komunalnych w Białobrzegach.

### **SPÓŁKI Z UDZIAŁEM MIASTA I GMINY BIAŁOBRZEGI:**

Samorządowy Publiczny Zakład Opieki Zdrowotnej w Białobrzegach Sp. z o.o. – udział z Powiatem Białobrzeskim po 50%.

## **3. INFORMACJE FINANSOWE**

---

### **3.1. Stan finansów gminy**

Udział dochodów własnych w dochodach ogółem 41,3 %

Udział wydatków majątkowych w wydatkach ogółem 20,1 %

Zadłużenie ogółem 10 104 449,90 zł tj. 17,0 % wykonanych dochodów ogółem.

Wynik budżetu – nadwyżka 1 875 406,90 zł.

Wynik operacyjny budżetu czyli nadwyżka dochodów bieżących nad majątkowymi wyniósł 6 002 426,21 zł.

#### **Wskaźniki dynamiki wykonanie budżetu gminy**

Wykonanie dochodów w stosunku do roku 2019 106,6

- w tym wykonanie dochodów bieżących 106,7
- w tym dochody z PIT 97,7
- dochody z podatku od nieruchomości 104,1
- wykonanie dochodów majątkowych 106,3

Dotacje na zadania majątkowe pozyskane spoza budżetu gminy 7 418 694,71 zł (12,5 % wykonanych dochodów).

Dochody z majątku 707 525,98 zł tj. 1,2 % dochodów wykonanych (w tym ze sprzedaży majątku 0 zł)

#### **Wykonanie wydatków inwestycyjnych/majątkowych**

Wydatki majątkowe 11 573 175 zł tj. 20,1 % wydatków ogółem w tym:

Wykonanie wydatków inwestycyjnych:

- inwestycje kontynuowane realizowane przez Gminę 9 767 059,98 zł,
- inwestycje nowe realizowane przez Gminę 1 724 518,86 zł,

Pozostałe wydatki majątkowe:  
- dotacje na inwestycje

81 596,16 zł.

### Najważniejsze inwestycje:

- 1. Uporządkowanie gospodarki wodno-ściekowej w gminie Białobrzegi – etap II** – wydatki w 2020 r. 7,98 mln zł, inwestycja wieloletnia, realizacja trwa nadal, planowane nakłady ogółem 29,9 mln.  
W ramach realizacji przedsięwzięcia zakończyliśmy budowę sieci kanalizacyjnej w Suchej oraz wykonaliśmy znaczny zakres przebudowy (modernizacji) i rozbudowy miejskiej oczyszczalni ścieków.
- 2. Renowacja dwóch zbiorników wodnych w Białobrzegach** – wydatki w 2020 r. 1,16 mln zł, inwestycja zrealizowana w 2020 r. polegała na odmuleniu zbiorników położonych przy północnej granicy miasta.
- 3. Rozbudowa budynku Miejsko-Gminnego Ośrodka Kultury w Białobrzegach** – wydatki w 2020 r. 0,37 mln zł, realizacja inwestycji trwa nadal, planowane nakłady 3,6 mln zł.
- 4. Budowa drogi gminnej na obszarze Białobrzesckiej Podstrefy Tarnobrzesckiej Specjalnej Strefy Ekonomicznej EURO-PARK WISŁOSAN** – wydatki w 2020 r. 0,8 mln zł. Wybudowano ul. Przemysłową przebiegającą przez teren strefy, łączącą ją z drogą krajową nr 48 ul. Rzemieślnicza i drogą gminną ul. Kościelna.
- 5. Budowa dróg gminnych:**
  - 1) Budowa ulic na osiedlu na południe za ul. Polną w Białobrzegach – wydatki w 2020 r. 0,48 mln zł.
  - 2) Przebudowa ul. Bursztynowej w Kamieniu – wydatki w 2020 r. 0,2 mln zł.
  - 3) Przebudowa ul. Ciepłej w Kolonii Brzeźce – rozpoczęcie prac, realizacja inwestycji trwa nadal, planowane nakłady 0,25 mln zł.
  - 4) Przebudowa ulic Piaskowej i Prostej w Suchej – rozpoczęcie prac, realizacja inwestycji trwa nadal, planowane nakłady 0,36 mln zł.

## 3.2. Wieloletnia prognoza finansowa

W 2020 r. wskaźnik obsługi zadłużenia po zastosowaniu ustawowych włączeń wynosił 2,97 % i kształtował się poniżej maksymalnego dopuszczalnego wskaźnika ustalonego zgodnie z art. 243 ustawy o finansach publicznych, który wynosił dla Gminy Białobrzegi 17,25 %.

Tabela 5. Planowane kształtowanie się relacji z art. 243 u.f.p.

	2020	2021	2022	2023	2024	2025	2026
Obsługa zadłużenia (fakt. i plan. po włączeniach)	2,97%	1,56%	1,66%	3,41%	0,79%	0,76%	0,75%

Maksymalna obsługa zadłużenia w oparciu o plan 3 kw.	17,25%	16,447%	16,40%	11,58%	9,33%	6,56%	10,11%
Zachowanie relacji z art. 243	Tak	Tak	Tak	Tak	Tak	Tak	Tak
	2027	2028	2029	2030	2031	2032	2033
Obsługa zadłużenia (fakt. i plan. po włączeniach)	0,68%	0,33%	0,33%	0,32%	0,50%	0,51%	1,81%
Maks. obsługa zadłużenia w oparciu o plan 3 kw.	8,20%	7,24%	6,43%	6,35%	6,31%	6,26%	6,22%
Zachowanie relacji z art. 243	Tak	Tak	Tak	Tak	Tak	Tak	Tak

	2034						
Obsługa zadłużenia (fakt. i plan. po włączeniach)	1,79						
Maks. obsługa zadłużenia w oparciu o plan 3 kw.	6,18%						
Zachowanie relacji z art. 243	Tak						

Źródło: Opracowanie własne na podstawie Wieloletniej Prognozy Finansowej z dnia 06.05.2021r.

**Prognoza nadwyżki operacyjnej na lata 2021-2034 (wg stanu na dzień 06.05.2021 r.):**

- 2021 r. 4 044 272,36 zł,
- 2022 r. 2 104 508,00 zł,
- 2023 r. 2 105 219,00 zł,
- 2024 r. 2 157 850,00 zł,
- 2025 r. 2,179 429,00 zł,
- 2026 r. 2 201 224,00 zł,



- 2027 r. 2 223 236,00 zł,
- 2028 r. 2 245 467,00 zł,
- 2029 r. 2 267 922,00 zł,
- 2030 r. 2 290 601,00 zł,
- 2031 r. 2 313 507,00 zł,
- 2032 r. 2 336 642,00 zł,
- 2033 r. 2 360 008,00 zł,
- 2034 r. 2 383 608,00 zł.

## 4. REALIZACJI POLITYK, STRATEGII I PROGRAMÓW

---

### 4.1 Strategia Rozwoju

Polityka rozwoju gminy wskazana została przez Radę Miasta i Gminy Białobrzegi w Strategii Rozwoju Miasta i Gminy Białobrzegi przyjętej Uchwałą Nr XXIX/197/2016 na posiedzeniu w dniu 28 listopada 2016 roku. Strategia Rozwoju naszego samorządu jest podstawowym i najważniejszym dokumentem samorządu gminy, określającym obszary, cele i kierunki rozwoju społeczno-gospodarczego gminy wraz z wyznaczeniem priorytetów lokalnej polityki rozwoju. System zarządzania polityką rozwoju określa rolę Strategii, jako planu działania władz samorządowych oraz partnerów gospodarczych i społecznych.

Metodologia opracowania dokumentu zapewniła udział w jego tworzeniu wszystkich grup interesariuszy, którzy w przyszłości będą z niego korzystać, tzn.: władz samorządowych, mieszkańców, przedsiębiorców, przedstawicieli organizacji pozarządowych i lokalnych liderów życia społecznego. Dzięki takiemu podejściu niniejszy dokument odpowiada na wielowymiarowe potrzeby gminy Białobrzegi uwzględniając zarówno specyfikę obszarów miejskich, jak i terenów wiejskich.

W dokumencie tym określono:

#### **MISJĘ rozwoju Gminy i Miasta Białobrzegi**

Misją rozwoju Gminy i Miasta Białobrzegi jest zrównoważony rozwój społeczno-gospodarczy, uwzględniający potencjał turystyczny regionu oraz zapewniający: mieszkańcom, komfortowe warunki życia oraz możliwość aktywnego partycypowania w przestrzeni społecznej, turystom atrakcyjną ofertę wypoczynku, zaś inwestorom i przedsiębiorcom wsparcie w prowadzonej działalności, poprzez zapewnienie dostępności terenów inwestycyjnych i promowanie kluczowych branż.

#### **WIZJĘ rozwoju Gminy i Miasta Białobrzegi**

Wizją rozwoju Gminy i Miasta Białobrzegi jest obszar o wysokim poziomie jakości życia mieszkańców, w którym dynamiczny wzrost ruchu turystycznego wspiera lokalną przedsiębiorczość, a nowe inwestycje przyczyniają się do zwiększenia dostępnych miejsc pracy. Działania w zakresie modernizacji infrastruktury kulturalno-rozrywkowej i sportowej zapewniają powstanie przestrzeni dla integracji społecznej, dzięki czemu mieszkańcy aktywnie partycypują w przestrzeni publicznej oraz samodzielnie wychodzą z inicjatywą działań wspierających rozwój gminy i miasta. Dzięki promocji miasta i gminy stają się one coraz bardziej rozpoznawalne w Polsce i Europie, jako atrakcyjny punkt destynacji turystycznej, gwarantujący produkty lokalne na najwyższym poziomie, rozwiniętą infrastrukturę turystyczno-usługową oraz czyste środowisko o urzekających walorach przyrody.

Założenia osiągnęte są poprzez realizację trzech priorytetowych celów, które w 2020 roku wyglądały następująco:

### **Modernizacja i rozbudowa infrastruktury turystycznej:**

- **Zagospodarowanie terenów nadpilicznych,**  
Cały rok poświęciliśmy na opracowanie dokumentacji technicznej na budowę wału przeciwpowodziowego, zabezpieczającego tereny nadpiliczne przed powodzią. Proces projektowy nie został jeszcze ukończony, trwają przewlekłe procedury związane z oceną środowiskową i pozwoleniem wodnoprawnym dla budowli hydrologicznej.  
Równolegle prywatny inwestor, któremu wydzierżawiono część działki, po długotrwałej procedurze rozpoczął budowę hotelu.
- **Rozbudowa ścieżek pieszo-rowerowych,**  
intensywne prace związane z rozbudową systemu ścieżek pieszo-rowerowych trwały na terenie miasta w poprzednich latach. Cały 2020 rok poświęciliśmy na przygotowanie niezbędnej dokumentacji projektowej do dalszych etapów, szczególnie kontynuacji prac przy rozbudowie ścieżki wzdłuż drogi krajowej DK48 przebiegającej od węzła „Białobrzegi Południe” nad drogą ekspresową S7 na wschód do skrzyżowania z drogą powiatową biegnącą w kierunku miejscowości Brzeźce. Projektowany jest również rozwój ścieżek rowerowych w drodze wojewódzkiej nr 731 przebiegającej ul. Krakowską, przedłużenie jej do zjazdu na tereny nadpiliczne.
- **Modernizacja i uruchomienie miejskiej plaży** wraz z zabezpieczeniem przez ratownicy WOPR

### **Ochrona środowiska i walorów przyrody:**

- **Rozbudowa sieci wodociągowej i kanalizacyjnej**  
intensywnie realizowano zadania związane z budową sieci wodociągowych i kanalizacyjnych:
  - ✓ budowa kanalizacji na terenie całej wsi Sucha
  - ✓ budowa kanalizacji na tzw. osiedlu Nowiny w Białobrzegach – II etap
  - ✓ budowa wodociągu na tzw. osiedlu Nowiny
- **Modernizacja miejskiej oczyszczalni ścieków,**  
pod koniec 2019 roku podpisano umowy z wykonawcą robót budowlanych oraz biurem pełniącym funkcję inspektora nadzoru na wykonanie modernizacji i rozbudowę miejskiej oczyszczalni ścieków w Białobrzegach przy ul. Spacerowej; Roboty budowlane i prace instalacyjne trwały przez cały 2020 rok. Jest to zadanie wieloletnie, zakończenie zakładamy w III kwartale-2021; wartość całkowita przedsięwzięcia to prawie 16 mln zł

### **Wsparcie lokalnych klubów sportowych:**

udzielono wsparcia lokalnym klubom PILICA Białobrzegi i ZODIAK Sucha na pracę z dziećmi i młodzieżą w ramach prowadzonych sekcji.

### **Zapewnienie dostępności i atrakcyjności terenów inwestycyjnych:**

wewnątrz Podstrefy Białobrzegi Tarnobrzeskiej Specjalnej Strefy Ekonomicznej EURO-PARK WISŁOSAN, wybudowaliśmy podstawową drogę – ul. Przemysłową, która połączyła tereny inwestycyjne z drogą krajową nr 48 ul. Rzemieślnicza i drogą gminną ul. Kościelna.

### **Rozwój infrastruktury drogowej i komunikacyjnej:**

przez teren gminy przebiegają niemalże wszystkie kategorie dróg, zarządzane przez różnych zarządców: jest droga ekspresowa S7, droga krajowa nr 48, droga wojewódzka nr 731, kilka dróg powiatowych oraz drogi gminne a także wiele dróg wewnętrznych, bez nadanej kategorii. W bieżącym utrzymaniu gminy znajduje się 182,45km dróg, z czego 32,3 km to drogi na terenie miasta zaś 150,15 km drogi na terenach wiejskich gminy.

## **4.2. Lokalny Program Rewitalizacji**

Rada Miasta i Gminy Białobrzegi przyjęła Lokalny Program Rewitalizacji dla Gminy Białobrzegi na podstawie art. 18 ust. 2 pkt 6 ustawy o samorządzie gminnym Uchwałą Nr XXVIII/241/2017 na posiedzeniu w dniu 30 marca 2017 roku. Program został zdefiniowany jako inicjowany, opracowany i uchwalony przez radę gminy, wieloletni program działań w takich sferach jak: społeczna, ekonomiczna, przestrzenna, infrastrukturalna, środowiskowa, kulturowa. Celem niniejszego programu jest wyprowadzenie obszarów zdegradowanych ze stanu kryzysu oraz stworzenie warunków do ich zrównoważonego rozwoju. Stanowi on narzędzie planowania, koordynowania i integrowania różnorodnych aktywności w ramach rewitalizacji.

Zgodnie z metodologią wskazaną w ustawie o rewitalizacji wyznaczenie obszaru zdegradowanego następuje na podstawie koncentracji na nim negatywnych zjawisk społecznych, w szczególności bezrobocia, ubóstwa, przestępczości, niskiego poziomu edukacji lub kapitału społecznego, a także niewystarczającego poziomu uczestnictwa w życiu publicznym i kulturalnym oraz jednoczesnym występowaniu na nim co najmniej jednego z następujących negatywnych zjawisk:

1. Gospodarczych – w szczególności niskiego stopnia przedsiębiorczości, słabej kondycji lokalnych przedsiębiorstw,
2. Środowiskowych – w szczególności przekroczenia standardów jakości środowiska, obecności odpadów stwarzających zagrożenie dla życia, zdrowia ludzi lub stanu środowiska,
3. Przestrzenno-funkcjonalnych – w szczególności niewystarczającego wyposażenia w infrastrukturę techniczną i społeczną lub jej złego stanu technicznego, braku dostępu do podstawowych usług lub ich niskiej jakości, niedostosowania rozwiązań urbanistycznych do zmieniających się funkcji obszary, niskiego poziomu obsługi komunikacyjnej, niedoboru lub niskiej jakości terenów publicznych.

Zgodnie z kryteriami oceny programu rewitalizacji województwa mazowieckiego, niezbędne dane pozyskiwane były od takich instytucji jak: Powiatowy Urząd Pracy, Miejsko-Gminny Ośrodek Pomocy Społecznej, Policja i materiały własne Urzędu. Dzięki współpracy z poszczególnymi instytucjami zebrane zostały szczegółowe dane dotyczące takich aspektów jak:

- ✓ liczba osób i rodzin objętych pomocą ze względu na: alkoholizm, bezradność w sprawach opiekuńczo wychowawczych (rodzina niepełna, rodzina wielodzietna), prowadzenie gospodarstwa domowego, niepełnosprawność, ubóstwo;
- ✓ liczba wykroczeń w zakresie: kradzieży, włamań, czynów rozbójniczych, pobic, włamań do pojazdów, uszkodzenia mienia;
- ✓ liczba organizacji pozarządowych;
- ✓ liczba aktywnych podmiotów gospodarczych;
- ✓ liczba osób bezrobotnych.

Do wyznaczenia obszaru rewitalizacji posłużyła także **metodologia badań jakościowych**. W celu pogłębienia problemów występujących na terenie miasta, przeprowadzone zostały takie badania jak:

- ✓ CAWI,
- ✓ wywiady bezpośrednie,
- ✓ warsztaty,
- ✓ konsultacje społeczne.

Obszar rewitalizacji został wybrany na podstawie wskaźników, diagnozy społeczno-gospodarczej, przeprowadzonych ankiet, wywiadów oraz konsultacji społecznych. W wyniku wszystkich działań, jako obszar rewitalizacji wybrano poszczególne tereny miasta Białobrzegi.

Z przeprowadzonej analizy wskaźnikowej wynika, że obszarem najbardziej zdegradowanym na terenie miasta jest **okręg X** obejmujący ulice Kościelną, Targowicką, Mroczkowskiego i Kusocińskiego. Warto zaznaczyć, że przy ulicy Kościelnej znajduje się również Miejsko-Gminny Ośrodek Kultury, centrum kulturalne całej gminy. Obecnie przestrzeń użytkowana przez ośrodek jest zbyt mała na organizację przedsięwzięć skierowanych do większej grupy odbiorców. Budynek składa się z dwóch części, z czego jedna z nich ulega degradacji i jest w złym stanie technicznym. Warto jednocześnie zaznaczyć, że w opinii mieszkańców istotnym problemem gminy jest słaba oferta kulturalno-rozrywkowa na jej terenie. Tym samym rewitalizacja MGOK umożliwiłaby organizowanie większej liczby wydarzeń kulturalnych, a zatem aktywizowanie większej liczby mieszkańców miasta i gminy (w tym przede wszystkim dzieci i młodzieży).

Na terenie pozostałych obszarów odnotowano po 2 negatywne zjawiska społeczno-gospodarcze. Z tego względu wybór terenów do rewitalizacji oparto na wynikach konsultacji społecznych i przeprowadzonych badań (badanie ankietowe oraz wywiady). W związku z powyższym jako obszary wymagające wsparcia wyznaczono: okręg I (ulice: Krakowska, Mikowska, Skargi, Gajowa, Kochanowskiego, Armii Krajowej, Czachowskiego, Cegielniana, Spacerowa, Poświętna, Rzeczna, Cicha, Krótka) i okręg II (ulice: 11 Listopada i fragment Żeromskiego – 72 i 72a).

Okręg I obejmujący północno-wschodnią część miasta wskazywany był zarówno podczas konsultacji społecznych, jak i badań ankietowych. Mieszkańcy dostrzegają potencjał przede wszystkim w zdegradowanym terenie dawnego ośrodka sportu i rekreacji położonego nad Pilicą. Jego obecny stan nie pozwala na rozwój funkcji sportowo-rekreacyjnych, wskazywanych przez mieszkańców jako deficytowe na terenie miasta i gminy. Rewitalizacja tego obszaru umożliwiłaby zagospodarowanie przestrzeni na potrzeby lokalnej społeczności, jak i rozwój funkcji turystycznej (co z kolei pobudziłoby rozwój społeczno-gospodarczy zarówno miasta, jak i gminy). Wpisuje się to również w działania podejmowane przez gminę w ramach „Strategii Rozwoju Miasta i Gminy Białobrzegi”. Zaznaczyć należy, że budowa slipu oraz przystani kajakowej umożliwiłyby organizowanie spływów kajakowych po rzece. Rewitalizacja pozwoliłaby zatem na przywrócenie obszarowi dawnej funkcji oraz stworzenie warunków do dalszego rozwoju (w tym rozwoju kapitału społecznego).

Okręg II (ulice 11 Listopada i fragment Żeromskiego) obejmuje również istotne dla mieszkańców tereny sportowo-rekreacyjne (stadion miejski i park), o których wspomniano podczas wywiadów i konsultacji społecznych. Interesariusze rewitalizacji zwracali uwagę na niewielki odsetek zagospodarowanych terenów zieleni, w których mogliby spędzać czas wolny

oraz ogólną ubogą bazę wypoczynkowo-rekreacyjną na terenie gminy. Ponadto teren parku postrzegany jest przez mieszkańców jako zdegradowany i niebezpieczny, ze względu na występujące na jego terenie negatywne zjawiska (m.in. spożywanie alkoholu). Z tego względu istotne byłoby włączenie do obszaru rewitalizacji terenu parku miejskiego i zagospodarowanie go zgodnie z oczekiwaniami mieszkańców, aby służył za miejsce rekreacji dla wszystkich grup społecznych.

Niedaleko parku (w centrum miasta) znajduje się również Stadion Miejski im. Zygmunta Siedleckiego. Jednak jak wskazują interesariusze stanowi on zdegradowaną przestrzeń z lat 70-tych i nie spełnia swojej funkcji. Jego przebudowa, unowocześnienie i doposażenie umożliwiłyby stworzenie terenu do pracy z dziećmi i młodzieżą, z którego mogliby korzystać również mieszkańcy całej gminy.

Jak wskazano, wyznaczenie obszaru rewitalizacji zostało dokonane zarówno na podstawie analizy wskaźnikowej zidentyfikowanych obszarów kryzysowych w sferze społecznej, gospodarczej oraz przestrzennej i środowiskowej, jak również na podstawie badania ankietowego, a także wywiadów oraz konsultacji społecznych.

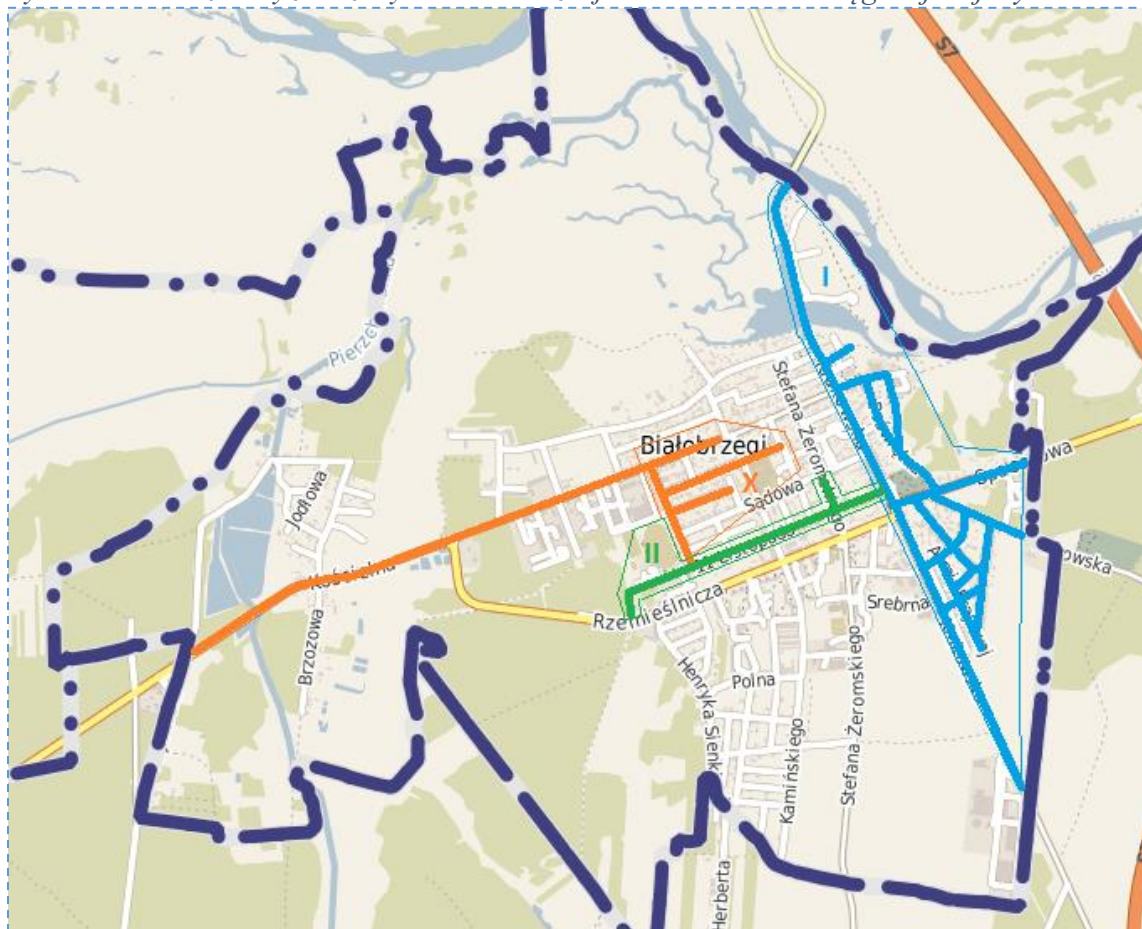
Wyodrębniony obszar charakteryzuje się zdegradowaniem funkcji społecznych, gospodarczych i infrastruktury mieszkaniowej, przestrzeni publicznej oraz zmniejszonym potencjałem w sferze działalności i aktywności społeczności lokalnej.

Obszar wyznaczony do rewitalizacji obejmuje:

- **okręg I** (ulice: Krakowska, Mikowska, Skargi, Gajowa, Kochanowskiego, Armii Krajowej, Czachowskiego, Cegielniana, Spacerowa, Poświętna, Rzeczna, Cicha, Krótka) wraz z terenami nadpilicznymi;
- **okręg II** (ulice: 11 Listopada, Żeromskiego 72 i 72A) wraz z parkiem miejskim i stadionem miejskim;
- **okręg X** (ulice: Kościelna, Targowicka, Mroczkowskiego, Kusocińskiego) wraz z terenem MGOK.

Wyznaczony do rewitalizacji obszar zgodny jest z wytycznymi w zakresie rewitalizacji i zajmuje mniej niż 20% powierzchni gminy oraz nie zamieszkuje na nim więcej niż 30% ludności. Wybrane tereny wyodrębnione zostały na podstawie wskaźników oraz przeprowadzonych badań. Celem rewitalizacji jest partycypacja społeczna, dlatego podczas konsultacji szczególny nacisk został położony na zaangażowanie mieszkańców w proces powstawania dokumentu.

Rysunek 1. Obszar wyznaczony do rewitalizacji – zaznaczenie okręgów jest jedynie umowne



Źródło: <http://bialobrzegi.e-mapa.net/>

Poniżej zaprezentowano szczegółowe informacje związane z kierunkami działań, które zostały wskazane jako priorytetowe kierunki działań. Przede wszystkim są one zlokalizowane na terenie obszaru rewitalizacji. Na liście znajdują się zarówno projekty infrastrukturalne jak i społeczne.

- **Modernizacja Miejsko-Gminnego Ośrodka Kultury w Białobrzegach**

Krótki opis problemu jaki ma rozwiązać realizacja projektu: Zły stan techniczny budynku Miejsko-Gminnego Ośrodka Kultury oraz niewielka przestrzeń na organizację wydarzeń kulturalnych.

Zakres realizowanych zadań: Rozbiórka części budynku i przebudowanie go na nowe przestrzenie do wykorzystania na pracę z dziećmi i młodzieżą.

Wpływ projektu na sferę społeczną, gospodarczą, przestrzenno-infrastrukturálną: Zadanie przyczyni się do zwiększenia aktywności zarówno wśród dzieci, młodzieży, jak i wszystkich mieszkańców gminy. Dzięki przebudowie MGOK będzie miał możliwość dopasowania oferty kulturalnej do potrzeb odbiorców.

Stan realizacji: w 2020 roku rozpoczęliśmy rzeczową realizację projektu. Trwają roboty polegające na rozbudowie (modernizacji) MGOK. Zakładany termin zakończenia prac do marzec 2022 roku.

- **Przebudowa przestrzeni stadionu miejskiego i okolic**

Krótki opis problemu jaki ma rozwiązać realizacja projektu: Stadion Miejski stanowi zaniedbany i zdegradowany teren w centrum miasta. Nie spełnia funkcji sportowo-rekreacyjnej. Zakres realizowanych zadań: Przebudowa przestrzeni i przystosowanie jej do pracy z młodzieżą, przy jednoczesnym unowocześnieniu kompleksu obiektu. Istotne jest również oświetlenie terenu.

Wpływ projektu na sferę społeczną, gospodarczą, przestrzenno-infrastrukturalną: Realizacja projektu przyczyni się do przywrócenia stadionowi jego dawnej funkcji. Przebudowa i unowocześnienie obiektu zwiększy aktywność fizyczną dzieci i młodzieży, ale również starszych mieszkańców gminy. Projekt będzie odpowiedzią na potrzeby mieszkańców, związane z brakiem miejsc do uprawiania sportu oraz niewielkiej oferty w tym zakresie.

Stan realizacji: przebudowa obiektu została zakończona w 2019 roku. We wrześniu 2019 roku nastąpiło formalne otwarcie przebudowanego stadionu i od tamtej pory służy mieszkańcom.

- **Rewitalizacja przestrzeni parku miejskiego**

Krótki opis problemu jaki ma rozwiązać realizacja projektu: Rewitalizacja zdegradowanej przestrzeni parku i przywrócenie mu funkcji rekreacyjno-wypoczynkowej.

Zakres realizowanych zadań: W zakresie rewitalizacji przewiduje się nowe nasadzenia, stworzenie miejsca dla dzieci (mały plac zabaw) oraz siłowni pod chmurką, a także ustawienie elementów małej architektury (ławki, kosze na śmieci itd.)

Wpływ projektu na sferę społeczną, gospodarczą, przestrzenno-infrastrukturalną: Stworzenie terenu do rekreacji i wypoczynku dla mieszkańców, a także poprawa estetyki obszaru.

Stan realizacji: oczekuje na realizację – z uwagi na bardzo wysokie koszty staramy się o pozyskanie funduszy ze źródeł zewnętrznych.

- **Zagospodarowanie terenów nadpilicznych**

Krótki opis problemu jaki ma rozwiązać realizacja projektu: Tereny nadpiliczne stanowią zdegradowany obszar dawnego ośrodka sportu i rekreacji. Obecnie powierzchnia jest wyłączona z funkcjonowania, a na terenie gminy brakuje ogólnodostępnych miejsc dla kajakarzy czy osób uprawiających inne formy wypoczynku.

Zakres realizowanych zadań: Planuje się przywrócenie funkcji rekreacyjnych terenu zarówno dla mieszkańców, jak i turystów. W zakresie działań przewiduje się m.in. urządzenie przestrzeni zielonych aby stanowiły atrakcyjne miejsca odpoczynku i relaksu, wykonanie alejek spacerowych, małej architektury sprzyjającej rekreacji, miejsc zabaw-rozrywki dla dzieci w różnym wieku, ścieżek rowerowych dróg dojazdowych, miejsc parkingowych, hotelu, placu zabaw, sceny letniej czy amfiteatru. Teren ma tworzyć kompleks rekreacyjno-wypoczynkowy.

Wpływ projektu na sferę społeczną, gospodarczą, przestrzenno-infrastrukturalną: Dzięki wykonanym zadaniom zwiększy się dostępność do infrastruktury sportowo-rekreacyjnej na obszarze zdegradowanym. Realizacja tego projektu to wyjście na przeciw oczekiwaniom społeczności lokalnej, ale również gospodarcze i turystyczne ożywienie obszaru.

Stan realizacji: oczekuje na realizację – z uwagi na bardzo wysokie koszty staramy się o pozyskanie funduszy ze źródeł zewnętrznych. Jesienią 2020 roku prywatny inwestor rozpoczął prace związane z budową hotelu.



### **4.3. Program gospodarowania mieszkaniowym zasobem gminy**

Uchwałą Nr XXXV/295/2017 Rady Miasta i Gminy Białobrzegi z dnia 28 listopada 2017 roku przyjęła wieloletni program gospodarowania mieszkaniowym zasobem gminy Białobrzegi na lata 2018 – 2022.

Mieszkaniowy zasób gminy Białobrzegi objęty programem tworzą lokale mieszkalne położone w budynkach socjalnych stanowiących w całości własność gminy i lokale komunalne będące własnością gminy, znajdujące się w budynkach wspólnot mieszkaniowych.

Mieszkaniowy zasób gminy Białobrzegi na koniec 2020 roku stanowią 73 lokale mieszkalne o łącznej powierzchni 2 334,42 m<sup>2</sup>, w tym:

- ✓ 33 lokale mieszkalne o łącznej powierzchni 1 235,82 m<sup>2</sup> w 6 budynkach wspólnot mieszkaniowych;
- ✓ 40 lokali mieszkalnych o łącznej powierzchni 1 098,60 m<sup>2</sup> w 8 budynkach stanowiących 100 % własność gminy Białobrzegi;

W 2019 r. oddano do użytkowania dwa lokale mieszkalne, znajdujące się w zasobie gminy. Zasady przyznawania mieszkań określa Uchwała Nr XXXV/296/2017 Rady Miasta i Gminy Białobrzegi z dnia 28 listopada 2017 r. w sprawie zasad wynajmowania lokali wchodzących w skład mieszkaniowego zasobu gminy Białobrzegi. Decyzje w tej sprawie były podejmowane przez Komisję Mieszkaniową.

Na koniec 2018 r. na mieszkanie z zasobu gminy oczekiwało 30 osób, zaś pod koniec 2019 r. było to 31 osób. Względem lat poprzednich, czas oczekiwania nie zmienił się ze względu na brak wolnych zasobów.

W celu poprawienia stanu technicznego budynków oraz utrzymania ich w dobrym stanie technicznym niezbędnym jest wykonanie szeregu prac remontowych. Przedstawiony poniżej plan remontów i modernizacji budynków obejmuje prace zapewniające poprawę bezpieczeństwa ich mieszkańców, zabezpieczające budynki przed dalszą degradacją oraz poprawiające estetykę budynków. Fundusz remontowy na lokale komunalne w 2020 roku wyniósł 41 635,92 zł, natomiast nakłady na remonty w budynkach socjalnych remonty socjalne w 2020 roku wyniosły 10 511,83 zł.

W 2019 r planowana jest dalsza poprawa stanu mieszkań na:

- ✓ ul. Krakowska 15 - Termomodernizacja,
- ✓ ul. Krakowska 21 – Termomodernizacja,
- ✓ Sucha ul. Łąkowa 6 - Kanalizacja,
- ✓ Sucha ul. Łąkowa 6A – Kanalizacja,

W 2020 r planowana jest na ul. Żeromskiego 50 termomodernizacja.

*Tabela 6. Lokale komunalne we wspólnocie mieszkaniowej w 2020 roku*

Budynki	Rok Oddania	Powierzchnia w m <sup>2</sup>	Liczba Lokali	% udział gminy
Żeromskiego 72	1964	235,09	5	21,35
Żeromskiego 72 A	1971	605,77	15	29,40
11 Listopada 4	1956	46,64	2	7,14
11 Listopada 14	1962	104,11	4	11,79
Bautscha 4	1958	135,00	3	17,88



Bautscha 6	1958	109,21	4	28,72
<b>Razem bloki:</b>		<b>1 235,82</b>	<b>33</b>	

Tabela 7. Budynki socjalne w 2020 roku

Budynki	Rok Oddania	Powierzchnia w m <sup>2</sup>	Liczba Lokali	% udział gminy
Krakowska 15	1926	283,00	10	100
Krakowska 21	1928	94,60	2	100
Piaskowa 9	1971	136,00	6	100
Żeromskiego 50	1923	98,60	3	100
Kościelna 106	1961	26,00	1	100
Pl. Z. Starego 19	1923	76,00	2	100
Sucha Łąkowa 6	1992	284,60	12	100
Sucha Łąkowa 6 A	1997	99,80	4	100
<b>Razem socjalne:</b>		<b>1 098,60</b>	<b>40</b>	
<b>Ogółem zasób Gminy:</b>		<b>2 334,42</b>	<b>73</b>	

Ilość lokali przeznaczonych do sprzedaży wynika z wniosków najemców stale zamieszkujących w tych lokalach. W 2020 roku nie dokonano żadnej sprzedaży mieszkań, znajdujących się wówczas w zasobie gminy.

Stawkę czynszu za 1m<sup>2</sup> powierzchni użytkowej lokalu mieszkalnego ustalił w drodze Zarządzenia Burmistrz Miasta i Gminy Białobrzegi w kwocie 3,39 zł.

Ustalona podstawowa (bazowa) stawka czynszu za 1m<sup>2</sup> powierzchni użytkowej lokali mieszkalnych stanowiących mieszkaniowy zasób gminy Białobrzegi dotyczy lokali mieszkalnych posiadających wszystkie instalacje i urządzenia techniczne.

Czynniki obniżające wartość użytkową lokalu:

- położenie lokalu mieszkalnego na parterze lub poddaszu – nie więcej jak 10% stawki bazowej;
- wyposażenie lokalu w urządzenia techniczne i instalacje:
  - ✓ lokale posiadające wszystkie urządzenia, lecz brak instalacji centralnego ogrzewania - obniżka nie więcej jak 20% stawki bazowej,
  - ✓ lokale posiadające tylko instalację wodną – obniżka nie więcej jak 40% stawki bazowej,
  - ✓ nieposiadające żadnych instalacji - obniżka nie więcej jak 50% stawki bazowej.

Czynnikiem podwyższającym wysokość stawki czynszu za lokal może być wyposażenie go w brakujące instalacje i urządzenia techniczne, lecz stawka nie może przekroczyć stawki podstawowej.

Podstawowym źródłem finansowania gospodarki mieszkaniowej są przychody uzyskane z tytułu czynszu za najem lokali wchodzących w skład mieszkaniowego zasobu gminy Białobrzegi. Przychody z tytułu wpływów czynszów za najem lokali mieszkalnych w roku 2019 pozwalają na bieżące utrzymanie mieszkaniowego zasobu gminnego. Powierzchnia lokali 2 334,42 m<sup>2</sup>, przy uśrednionej stawce 2,676 zł/m<sup>2</sup> daje nam miesięczny wpływ w wysokości 6 247,25 zł, co daje 74 967,00 zł rocznie.

#### **4.4. Plan wykorzystania zasobu nieruchomości gminnych**

Powierzchnia nieruchomości stanowiących własność gminy Białobrzegi, tworzących gminny zasób nieruchomości wynosi 141,57 ha, natomiast powierzchnia nieruchomości stanowiących własność gminy, oddanych w użytkowanie wieczyste to 6,46 ha. W zasobie brak jest nieruchomości będących przedmiotem użytkowania wieczystego gminy.

Ogólna powierzchnia gruntów stanowiących własność gminy Białobrzegi wynosi: 248,03 ha (828 działek) wg stanu mienia komunalnego na dzień 31.12.2020 r.

Stan ewidencji nieruchomości tworzący zasób nieruchomości gminnych na dzień 31 grudnia 2020 r.:

##### **Miasto :**

- ✓ ilość działek - 458
- ✓ powierzchnia - 140,75 ha

##### **Gmina :**

- ✓ ilość działek - 370
- ✓ powierzchnia - 107,28 ha

##### **Ogółem zasób na dzień 31 grudnia 2020 r.**

- ✓ ilość działek - 828
- ✓ powierzchnia - 248,03 ha

*Tabela 8. Sposób zarządzania zasobem nieruchomości gminnych*

<b>Nieruchomości</b>	<b>Powierzchnia</b>	<b>Ilość działek</b>
Nieruchomości stanowiące własność gminy Białobrzegi oddane w użytkowanie wieczyste	6,46 ha	62
Nieruchomości stanowiące własność gminy Białobrzegi oddane w trwały zarząd	12,45 ha	23
Nieruchomości stanowiące własność gminy Białobrzegi oddane w dzierżawę	42,75 ha	15
Nieruchomości stanowiące własność gminy Białobrzegi oddane w użytkowanie	6,32 ha	2 (w tym jedna w części)
Nieruchomości stanowiące własność gminy Białobrzegi oddane w użyczenie	4,79 ha	7 (w tym 5 w części)

#### **Główne kierunki gospodarowania nieruchomościami**

Przyjęto założenie, że w stosunku do każdej nieruchomości tworzącej zasób nieruchomości gminny rozstrzygnięcia o sposobie i formie zagospodarowania zapadają indywidualnie. Gminny zasób nieruchomości jest wykorzystywany zgodnie z ustaleniami uchwał budżetowych na poszczególne lata, w oparciu o przepisy ustawy o gospodarce

nieruchomościami, Kodeksu Cywilnego oraz podejmowanymi uchwałami związanymi z gospodarowaniem nieruchomości.

**W 2020 r. nastąpiło nabycie nieruchomości do zasobu gminnego:**

- na podstawie aktu notarialnego – 2 działki o wartości 64841,31 zł
- decyzją - nabycie własności z mocy prawa gruntów wydzielonych pod drogi publiczne gminne, na podstawie ustawy z dnia 21 sierpnia 1997 r. o gospodarce nieruchomościami (t.j. Dz. U. z 2020 r., poz. 56 ze zm.) – 2 działki o wartości 62460,00 zł

W 2020 r. nie zawarto transakcji zbycia nieruchomości stanowiących własność Gminy Białobrzegi.

#### **4.5. Program opieki nad zabytkami**

W krajobrazie kulturowym Gminy Białobrzegi występuje duża różnorodność typów zabytków: zabytki o charakterze sakralnym (kościół, kaplice, cmentarze oraz obiekty małej architektury: kapliczki, krzyże i figury przydrożne); pozostałości dawnej zabudowy drewnianej, wiejskiej; obiekty budownictwa małomiasteczkowego. Ważną rolę w krajobrazie pełnią też zabytki rezydencjonalne (dwory, zabudowania folwarczne, parki). Zachowały się zabytki techniki; młyn w Białobrzegach- Borkach, młyn w Suchej, most w Białobrzegach. Najwięcej zabytków ujętych w gminnej ewidencji zabytków znajduje się w Białobrzegach. Ważnymi miejscowościami ze względu na występowanie zabytków są również: Jasionna, Szczyty, Stawiszyn.

Rada Miasta i Gminy Białobrzegi, uchwałą nr XX/157/2020 z dnia 29 czerwca 2020 r. przyjęła Gminny program Opieki nad Zabytkami na lata 2020-2023.

Gminna ewidencja zabytków zawiera siedemdziesiąt pozycji; stan zachowania i zagospodarowania zabytków ujętych w gminnej ewidencji zabytków jest mocno zróżnicowany.

Do rejestru zabytków nieruchomych wpisane jest czternaście obiektów:

- ✓ Białobrzegi - Cmentarz parafialny, 1 poł. XIX w.,
- ✓ Brzeźce - park podworski, XVIII-XIX w.,
- ✓ Jasionna - dzwonnica drewniana, XIX w.,
- ✓ Jasionna - cmentarz rzymsko- katolicki, 1 poł. XIX w.,
- ✓ Jasionna - kościół parafialny p.w. Zwiastowania NMP, XVII w., 1 poł. XX w.,
- ✓ Stawiszyn – pałac, 2 poł. XIX w.,
- ✓ Stawiszyn - park pałacowy, 2 poł. XIX w.,
- ✓ Sucha - pałac „stary”, 2 poł. XIX w.,
- ✓ Sucha - pałac „nowy”, 2 ćw. XX w.,
- ✓ Sucha - rządcówka, XIX/XX w.,
- ✓ Sucha - zespół pałacowy,
- ✓ Sucha - park z okalającym go murem, XIX/XX w.,
- ✓ Sucha - spichlerz drewniany,
- ✓ Szczyty - park dworski, 1 ćw. XX w.

Grupę zabytków ruchomych, wpisanych do rejestru zabytków posiada kościół parafialny p.w. Zwiastowania NMP w Jasionnie, są to obiekty ruchome stanowiące wystrój i wyposażenie kościoła parafialnego:

- ✓ ołtarz boczny z przełomu XVI I/XVIII w. wraz z obrazem „Przemienienie Pańskie” z XVIII w.,
- ✓ grupa rzeźbiarska „Ukrzyżowanie” z postaciami Chrystusa Ukrzyżowanego, Matki Boskiej i św. Jana (trzy rzeźby), 1 poł. XVIII w.

Na terenie cmentarza przykościelnego w Jasionnej znajdują się nagrobki wpisane do rejestru zabytków - 7 obiektów:

- ✓ nagrobek Karola Wodzińskiego, w formie obelisku na cokole, 2 połowa XIX wieku,
- ✓ nagrobek Stanisława Mariana Wodzińskiego, w formie krzyża na cokole, 2 połowa XIX wieku,
- ✓ nagrobek Gabryela Leona Wodzińskiego, w formie krzyża na cokole, 1 połowa XIX wieku,
- ✓ nagrobek rodziny Kornaszewskich, w formie steli, 2 połowa XIX wieku,
- ✓ nagrobek Józefa i Bony Karczewskich, 1 połowa XIX wieku,
- ✓ nagrobek Franciszka i Piotra Kaliszów, krzyż na cokole, 2 połowa XIX wieku,
- ✓ nagrobek rodziny Domaszewskich, płyta nagrobna, 1 połowa XIX wieku,
- ✓ Z poprzedniego kościoła w Białobrzegach zachowały się:
- ✓ obraz Matki Bożej Łaskawej- dar hrabiny Józefy z Tyszkiewiczów Wodzyńskiej,
- ✓ obraz Św. Trójcy,
- ✓ obraz św. Apostołów Piotra i Pawła z XVIII wieku,
- ✓ obrazy małe (tonda) przedstawiające: Chrztost Jezusa w Jordanie i św. Polikarpa,
- ✓ obraz św. Rocha.

W obrębie Miasta i Gminy Białobrzegi zewidencjonowano (po weryfikacji) łącznie 70 stanowisk archeologicznych. Wśród nich znajduje się jedno stanowisko archeologiczne wpisane do rejestru zabytków, które podlega ścisłej ochronie konserwatorskiej; jest to grodzisko w miejscowości Szczyty.

Stanowiska o tzw. własnej formie krajobrazowej. Są to najstarsze zewidencjonowane ślady osadnictwa na obszarze Miasta i Gminy Białobrzegi sięgają już czasów schyłkowego paleolitu i środkowej epoki kamienia (mezolit). Relikty te utożsamiane są z sezonowymi obozowiskami grup ludności kultury świderskiej.

Na terenie Miasta i Gminy Białobrzegi znajdują się następujące **miejsca pamięci narodowej**:

- ✓ Białobrzegi - pomnik w formie kilku tonowego głazu z metalowym krzyżem znajdujący się na terenie placu kościelnego przy ul. Krakowskiej - poświęcony żołnierzom Armii Krajowej zamordowanym w czasie II wojny światowej,
- ✓ Białobrzegi - pomnik w postaci głazu eratycznego usytuowany przy Szkole Podstawowej przy ulicy Rzemieślniczej z tablicą upamiętniającą pomordowanych nauczycieli z terenu gminy Białobrzegi w latach 1939-1945,
- ✓ Białobrzegi - pomnik (zbiorowa mogiła) na cmentarzu parafialnym w Białobrzegach przy ul. Krakowskiej z tablicą „Chwała bohaterom poległym w obronie Ojczyzny 1939 r. ”; w mogile pochowani są żołnierze walczący w kampanii wrześniowej i polegli w okolicach miejscowości Białobrzegi i Sucha,
- ✓ Białobrzegi - pomnik przy Komendzie Powiatowej Policji w Białobrzegach przy ul. Żeromskiego z tablicą „W hołdzie poległym za Ojczyznę” Policjanci Ziemi Białobrzesckiej,
- ✓ Białobrzegi - pomnik (głaz narzutowy) zlokalizowany na placu przy Liceum Ogólnokształcącym przy ul. Targowickiej z napisem na tablicy pamiątkowej „Pamięci

- żołnierzy Armii Krajowej, nauczycieli i organizatorów tajnego nauczania w czasie II wojny światowej. Podobwód w Białobrzegach, kryptonim -Bory”,
- ✓ Jasionna - głaz nagrobny Pawła Bednarka ps. „Maczuga” kierownika szkoły w Witaszynie, usytuowany na cmentarzu parafialnym, zamordowanego przez żandarmerię niemiecką i gestapo,
  - ✓ Kamień - krzyż drewniany usytuowany w lesie na gruntach miejscowości Kamień, upamiętniający śmierć w walce powietrznej w dn. 3. IX. 1939 r. ppor. pilota Wacława Grandysa,
  - ✓ Sucha - mogiła położona w lesie po lewej stronie starego odcinka drogi E7 Białobrzegi – Radom – miejsce śmierci i pochówku trzech mężczyzn pochodzących z gm. Stara Błotnica zamordowanych przez żandarmów niemieckich w 1943 r.
  - ✓ Sucha - dwa drewniane krzyże upamiętniające mogiłę powstańców styczniowych z 1863 roku, zlokalizowane po prawej dawnej szosy E7.

#### **4.6. Wieloletni plan rozwoju i modernizacji urządzeń wodociągowych i kanalizacyjnych**

Rada Miasta i Gminy Białobrzegi przyjęła Wieloletni plan rozwoju i modernizacji na lata 2017-2020 urządzeń wodociągowych i urządzeń kanalizacyjnych będących w posiadaniu Zakładu Wodociągów i Kanalizacji – Zakład Budżetowy w Białobrzegach Uchwałą Nr XX/168/2016 na posiedzeniu w dniu 28 czerwca 2016 roku. W obowiązującym programie wskazano szereg działań inwestycyjnych, rozwojowych i modernizacyjnych, które są wyznacznikiem idei inwestycyjnej wdrażanej przez samorząd gminy od kilku lat. W planie wyznaczono ambitne cele (działania inwestycyjne na niemalże 36 mln złotych) w stosunkowo krótkiej perspektywie czasowej (4 lata) – działania wskazane w wieloletnim planie pokazuje poniższa tabela:

Planowany zakres - nazwa zadania		Planowany koszt w mln pln netto	Okres realizacji	Źródła finansowe	Wykonano w 2020r.
1.	Budowa kanalizacji sanitarnej na osiedlu na południe od ul. Polnej w Białobrzegach dł. 3 km	2,7	2017-2018	POiS + środki Gminy	zakończono realizację zadania

2.	Budowa kanalizacji sanitarnej, oraz wodociągu dla nowo projektowanego osiedla pomiędzy ul. Rzemieślniczą a Kościelną na wysokości bazy PKS i ogródków działkowych w Białobrzegach dł. 3km TEREN TSSE Euro-Park WISŁOSAN	1,04	2017-2019	Zakład Wodociągów i Kanalizacji	zrealizowano III etap obejmujący budowę sieci kanalizacyjnej dł.150 mb
3.	Budowa sieci kanalizacji sanitarnej i przepompowni ścieków w miejscowości Sucha, dł. 17km. Przepompownie szt. 8	6,2	2017-2019	POiS + środki Gminy	Zrealizowano - Gmina
4.	Budowa (modernizacja) i rozbudowa Oczyszczalni Ścieków w Białobrzegach przy ul. Spacerowej	13,6	2017-2021	POiS + środki Gminy	W realizacji - Gmina
5.	Budowa sieci kanalizacji sanitarnej z przyłączami przepompowniami ścieków na terenie Osiedla Borki dł. 4.7 km. przepom. szt. 1	2,4	2019-2021	Zakład Wodociągów i Kanalizacji	0%
6.	Budowa sieci kanalizacji sanitarnej wraz z odgałęzieniami do posesji i przepompowniami ścieków przy ul. Spacerowej dł. 298mb	0,5	2019-2020	Zakład Wodociągów i Kanalizacji	0%
7.	Budowa sieci kanalizacji sanitarnej i przepompowni ścieków w m. <b>Kamień</b> , dł. 8 km. Przep. szt. 4	3,9	2020-dalej	Zakład Wodociągów i Kanalizacji	0%
8.	Osiedle Nowiny- sieć wodociągowa dł. 2.8km Osiedle Nowiny – kanalizacja sanitarne, dł. 4km	0,9 3,0	2018-2020	Zakład Wodociągów i Kanalizacji	sieć wodociągowa 100% kanalizacja w realizacji

9.	Wykonanie podejść kanalizacyjnych umożliwiających przyłączenie się do sieci kanalizacji sanitarnej	4 x 0,15	2017-2020	Zakład Wodociągów i Kanalizacji	0%
10.	Modernizacja SUW etap III (pompy II stopnia) rurociągi technologiczne, sterowanie i automatyka	1,2	2017-2020	Zakład Wodociągów i Kanalizacji	W realizacji - ZWIK
11.	Wodociągowanie terenów powstałych z nowych podziałów gruntów	4 x 0,1	2017-2020	Zakład Wodociągów i Kanalizacji	W realizacji - ZWiK
12.	Budowa sieci wodociągowych – przesyłowych, spinających sieć w pierścieni transportujących wodę do poszczególnych miejscowości;	1,3	2019-2020	Zakład Wodociągów i Kanalizacji	0%

#### **4.7. Plan gospodarki niskoemisyjnej**

Plan gospodarki niskoemisyjnej jest dokumentem strategicznym, który koncentruje się na podniesieniu efektywności energetycznej, zwiększeniu wykorzystania odnawialnych źródeł energii oraz redukcji emisji gazów cieplarnianych.

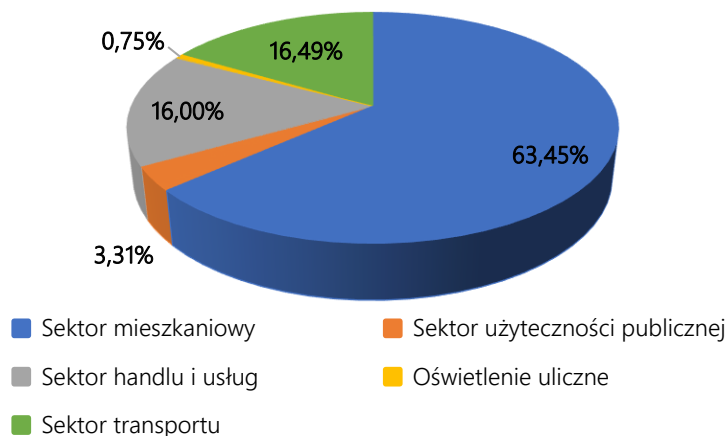
Istotą Planu jest osiągnięcie korzyści ekonomicznych, społecznych i środowiskowych wynikających z działań zmniejszających emisję gazów cieplarnianych.

Inwentaryzacja emisji gazów cieplarnianych do powietrza została przeprowadzona z podziałem na następujące sektory:

- użyteczności publicznej,
- mieszkaniowy,
- handlu i usług,
- transport,
- oświetlenie uliczne.

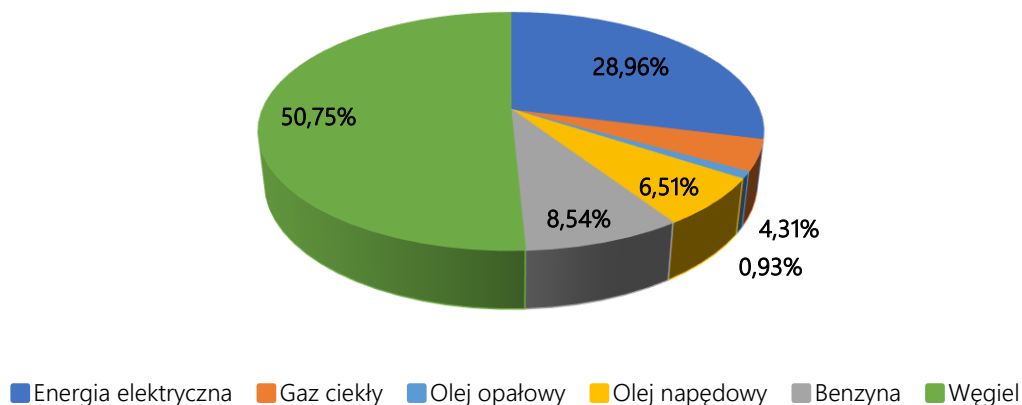
Największy udział w bilansie emisji na terenie gminy Białobrzegi ma sektor mieszkaniowy stanowiący prawie 63 % całkowitej emisji dwutlenku węgla na terenie gminy. Największy udział w emisji dwutlenku węgla na terenie gminy Białobrzegi ma węgiel – prawie 51 % bilansu emisji.

## Bilans emisji z podziałem na sektory



W działaniach związanych z przejściem na gospodarkę niskoemisyjną, największego potencjału upatruje się w odnawialnych źródłach energii, które zastąpić mogą wysokoemisyjne źródła konwencjonalne, działaniach termomodernizacyjnych obiektów oraz przedsięwzięciach dotyczących poprawy efektywności energetycznej (w szczególności modernizacji oświetlenia), które sprzyjają obniżeniu zapotrzebowania energetycznego budynków i infrastruktury technicznej.

## Bilans emisji z podziałem na paliwa



W ramach poprawy jakości powietrza na terenie gminy Białobrzegi zaproponowano do realizacji 13 działań głównych, które przyczynią się do zredukowania emisji szkodliwych substancji i wzrostu wykorzystania odnawialnych źródeł energii:

- Działanie I – Planowanie przestrzenne zorientowane na gospodarkę niskoemisyjną
- Działanie II – Wdrożenie zasad zielonych zamówień publicznych
- Działanie III – Działania edukacyjne, w tym organizacja akcji społecznych związanych z efektywnością energetyczną
- Działanie IV – Działania edukacyjne związane z niskoemisyjnym transportem
- Działanie V – Budowa ścieżek rowerowych
- Działanie VI – Montaż instalacji OZE na/w budynkach użyteczności publicznej
- Działanie VII – Montaż instalacji OZE na/w budynkach handlowo – usługowych



Działanie VIII – Wymiana nieefektywnych kotłów na nowe zasilane automatycznie  
Działanie IX – Wymiana nieefektywnych kotłów na kotły biomasowe  
Działanie X – Wymiana węglowych kotłów węglowych na kotły gazowe  
Działanie XI – Kompleksowa termomodernizacja budynków mieszkalnych  
Działanie XII – Montaż instalacji kolektorów słonecznych na budynkach mieszkalnych  
Działanie XIII – Montaż instalacji fotowoltaicznych na/w na budynkach mieszkalnych

W ramach poszczególnych działań planuje się:

- ✓ Zwiększenie wykorzystania odnawialnych źródeł energii na obszarach wiejskich.
- ✓ Wymiana oświetlenia na energooszczędne.
- ✓ Termomodernizacja budynków.
- ✓ Likwidacja konwencjonalnych źródeł ciepła lub wymiana na inne o większej sprawności lub zastosowanie energii elektrycznej w budynkach.
- ✓ Rozwój transportu rowerowego, w tym rozbudowa spójnego systemu dróg i ścieżek rowerowych.
- ✓ Produkcja energii prosumenckiej z odnawialnych źródeł energii.
- ✓ Wykorzystanie odnawialnych źródeł energii do produkcji energii elektrycznej i ciepłej.
- ✓ Promowanie odnawialnych źródeł energii.
- ✓ Realizacja założeń właściwych miejscowych programów ochrony powietrza.
- ✓ Opracowanie i realizacja Programów Ograniczenia Niskiej Emisji lub Planów Gospodarki Niskoemisyjnej.
- ✓ Opracowanie i prowadzenie akcji promocyjno – edukacyjnych w zakresie ochrony powietrza w tym gospodarki niskoemisyjnej oraz promowanie rozwiązań przyczyniających się do redukcji emisji zanieczyszczeń.
- ✓ Wspieranie działań inwestycyjnych w zakresie ochrony powietrza podejmowanych przez podmioty gospodarcze.
- ✓ Wspieranie działań na rzecz ograniczenia niskiej emisji ze źródeł komunalnych i komunikacyjnych.
- ✓ Eliminowanie węgla jako paliwa w kotłowniach komunalnych na rzecz paliw niskoemisyjnych (drewno, wierzba energetyczna, gaz, olej opałowy).
- ✓ Budowa sieci gazowej na obszarze gminy.

Niezbędnym elementem we wdrażaniu planu i realizacji jest jego stały monitoring. Środki do przeprowadzania procesu monitoringu pochodzą z budżetu gminy.

W ramach monitoringu jakości powietrza na obszarze Miasta zainstalowano system teleinformatyczny firmy Airly oraz powołano komisję ds. kontroli palenisk domowych. Komisja na terenie miasta dokonała kilku kontroli w ramach których pouczono właścicieli o sposobie postępowania z przydomowymi paleniskami i zakazie spalania odpadów oraz palenia niskiej jakości paliwem.

Od 2020 roku gmina kontynuuje propagowanie flagowego programu WFOŚiGW „Czyste Powietrze” wśród mieszkańców miasta i gminy Białobrzegi. W ramach programu można uzyskać dofinansowanie nie tylko na wymianę pieca, ale również termomodernizację budynku, wymianę stolarki okiennej i drzwiowej czy budowę mikroinstalacji fotowoltaicznej. W 2021 roku planowane jest podpisanie porozumienia w sprawie utworzenia dla mieszkańców gminy punktu konsultacyjnego programu „Czyste Powietrze”.

#### **4.8. Program ochrony środowiska**

Program Ochrony Środowiska dla Miasta i Gminy Białobrzegi został wykonany zgodnie z ustawowymi wymogami (ustawa Prawo ochrony środowiska – art. 17). W Programie Ochrony Środowiska dokonano charakterystyki zasobów i składników środowiska przyrodniczego terenu gminy w zakresie takich elementów środowiska jak: rzeźba terenu, litologia, wody podziemne i powierzchniowe, gleby oraz flora i fauna.

W Programie Ochrony Środowiska wyznaczono następujące priorytety środowiskowe:

- ✓ PRIORYTET I - GOSPODARKA WODNO – ŚCIEKOWA
- ✓ PRIORYTET II - POWIERZCHNIA ZIEMI I GLEBY
- ✓ PRIORYTET III - OCHRONA PRZYRODY
- ✓ PRIORYTET IV - GOSPODARKA ODPADAMI
- ✓ PRIORYTET V - POWIETRZE ATMOSFERYCZNE
- ✓ PRIORYTET VI - KLIMAT AKUSTYCZNY
- ✓ PRIORYTET VII - POLA ELEKTROMAGNETYCZNE
- ✓ PRIORYTET VIII - ENERGIA I ODNAWIALNE ŹRÓDŁA ENERGII
- ✓ PRIORYTET IX - MONITORING ŚRODOWISKA
- ✓ PRIORYTET X - EDUKACJA EKOLOGICZNA I WSPÓŁPRACA GMINNA

Dokument określa główne problemy środowiskowe Miasta i Gminy w postaci priorytetów ekologicznych i przypisanych do nich celów operacyjnych, jakie podejmuje się w zakresie ochrony środowiska. Na podstawie szczegółowej analizy scharakteryzowanych elementów środowiska sporządzono ocenę zagrożeń i tendencji przeobrażeń środowiska przyrodniczego. Wskazano również źródła i przyczyny zachodzących przeobrażeń oraz zalecanych działań.

Największe zagrożenia dotyczą stanu:

- ✓ zagrożenia powodziowego,
- ✓ wód powierzchniowych - spowodowane jest to w dużej mierze nieuregulowaną gospodarką wodno-ściekową (nielegalne odprowadzanie ścieków z gospodarstw domowych),
- ✓ gleb - spowodowane intensyfikacją rolnictwa,
- ✓ powietrza atmosferycznego - związane jest to głównie z emisją komunikacyjną, powodowaną przez drogi krajowe o dużym natężeniu ruchu; przyczynia się ona do powstawania znacznych ilości zanieczyszczeń (jednak w większości o lokalnym, liniowym znaczeniu), przede wszystkim tlenków azotu. Wpływ na zanieczyszczenie powietrza ma również emisja niska z palenisk domowych, obserwowany jest jej większy udział w okresie jesienno – zimowym,
- ✓ środowiska akustycznego - dotyczy to przede wszystkim zwiększonego poziomu hałasu komunikacyjnego.

Uwzględniając stan poszczególnych elementów środowiska zaproponowano działania zmierzające do poprawy istniejących warunków. Wyznaczono cele, które stanowią podstawę dla realizacji konkretnych działań na przestrzeni kilkunastu lat. Działania te zostały

wyznaczone na podstawie w/w analizy stanu środowiska przyrodniczego, przewidywanych kierunków rozwoju oraz informacji w zakresie planowanych inwestycji. Do konkretnego działania przedstawionego w planie operacyjnym wskazano podmiot odpowiedzialny za jego realizację. Harmonogram prowadzenia działań zawiera zadania krótko i długookresowe oraz mechanizmy finansowo – ekonomiczny. Dodatkowo w programie określono również zasady zarządzania programem ochrony środowiska oraz sposoby monitoringu jego realizacji. Ponadto dokonano również oceny efektywności dostępnych do zarządzania środowiskiem narzędzi.

W ramach poszczególnych priorytetów zrealizowano następujące działania:

- ✓ bieżąca naprawa dróg i ciągów komunikacji gminnej ze szczególnym uwzględnieniem terenów skanalizowanych,
- ✓ promocja wspierania rozwoju odnawialnych źródeł energii,
- ✓ zwiększenie świadomości społeczeństwa w zakresie potrzeb i możliwości ochrony powietrza,
- ✓ intensyfikacja ruchu rowerowego poprzez budowę ścieżek rowerowych,
- ✓ opracowanie i realizacja programu usuwania azbestu i wyrobów zawierających azbest,
- ✓ bieżąca kontrola realizacji przez mieszkańców obowiązków w zakresie utrzymania czystości i porządku,
- ✓ budowa, rozbudowa i modernizacja istniejącego systemu kanalizacji sanitarnej.

#### **Usuwanie azbestu z terenu Miasta i Gminy Białobrzegi**

W 2020 roku udało się nam ponownie pozyskać dofinansowanie na usuwanie azbestu z Wojewódzkiego Funduszu Ochrony Środowiska i Gospodarki Wodnej w Warszawie. Z terenu gminy zebrano od mieszkańców 103 tony płyt falistych i płaskich azbestowo – cementowych. W 2021 planowana jest kontynuacja programu.

Uwzględniając powyższe działania oraz brak funkcjonowania zakładów szczególnie uciążliwych dla środowiska stan poszczególnych elementów środowiska na terenie Miasta i Gminy w 2020 roku oceniono jako dobry.

#### **4.9. Gminny program wspierania rodziny**

Jedną z form gminnego programu wsparcia rodziny są świadczenia materialne o charakterze socjalnym tj.: stypendia szkolne oraz zasiłki szkolne.

Stypendium szkolne przysługuje uczniom zamieszkałym na terenie Gminy Białobrzegi znajdującym się w trudnej sytuacji materialnej wynikającej z niskich dochodów przypadających na jednego członka w rodzinie, w szczególności gdy występują okoliczności: bezrobocie, niepełnosprawność, ciężka lub długotrwała choroba, wielodzietność, rodzina niepełna, alkoholizm, narkomania, brak umiejętności w wypełnianiu funkcji opiekuńczo-wychowawczych, wystąpiło zdarzenie losowe.

Stypendium szkolne przysługuje :

- ✓ uczniom szkół publicznych i niepublicznych o uprawnieniach szkół publicznych

dla młodzieży i dla dorosłych oraz słuchaczom kolegiów pracowników służb społecznych

- ✓ do czasu ukończenia kształcenia, nie dłużej jednak niż do ukończenia 24 roku życia,
- ✓ wychowankom publicznych i niepublicznych ośrodków rewalidacyjno-wychowawczych - do czasu ukończenia realizacji obowiązku nauki,
- ✓ uczniom szkół niepublicznych nieposiadających uprawnień szkół publicznych dla młodzieży i dla dorosłych - do czasu ukończenia realizacji obowiązku nauki.

Uprawnienie ubiegania się o stypendium szkolne przysługuje, jeżeli miesięczna wysokość dochodu na osobę w rodzinie ucznia nie przekracza kwoty, o której mowa w art. 8 ust. 1 pkt 2 ustawy z dnia 12 marca 2004 r. o pomocy społecznej (Dz. U. z 2017r. poz. 1769 i 1985.), weryfikowanej w drodze rozporządzenia Rady Ministrów, zwaną dalej "ustawą o pomocy społecznej" - kryterium dochodowe na osobę w rodzinie uprawniające do świadczeń pieniężnych z pomocy społecznej.

W przypadku powyższych kryteriów dochodowych, składając wniosek, należy wykazać dochody z miesiąca poprzedzającego miesiąc złożenia wniosku.

Stypendium szkolne udzielane jest w formie:

- 1) całkowitego lub częściowego pokrycia kosztów udziału w zajęciach edukacyjnych prowadzonych w ramach planu nauczania, w tym wyrównawczych, wykraczających poza ten plan, a także udziału w zajęciach edukacyjnych realizowanych poza szkołą, dotyczących w szczególności:
  - zakupu podręczników, lektur szkolnych, encyklopedii, słowników, programów komputerowych i innych pomocy edukacyjnych,
  - zakupu przyborów i pomocy szkolnych, tornistrów, stroju i obuwia na zajęcia wychowania fizycznego oraz innego wyposażenia uczniów wymaganego przez szkołę,
  - opłat za udział w zajęciach nauki języków obcych lub innych zajęciach edukacyjnych,
  - opłat za udział w wycieczkach szkolnych, wyjściach (wyjazdach) do kin, teatrów lub innych imprezach organizowanych przez szkołę;
- 2) całkowitego lub częściowego pokrycia opłat wymaganych przez szkołę;
- 3) pomocy rzeczowej o charakterze edukacyjnym, w tym w szczególności zakupu podręczników, lektur szkolnych i innych książek niezbędnych do procesu edukacyjnego, przyborów szkolnych, plecaków, stroju i obuwia sportowego oraz innego wyposażenia wymaganego przez szkołę.

Wysokość zasiłku szkolnego nie może przekroczyć jednorazowo kwoty stanowiącej pięciokrotność kwoty, o której mowa w art. 6 ust. 2 pkt 2 ustawy o świadczeniach rodzinnych - kwota zasiłku rodzinnego na dziecko w wieku powyżej 5 roku życia do ukończenia 18 roku życia.

O zasiłek szkolny można się ubiegać na wniosek w terminie nie dłuższym niż dwa miesiące od wystąpienia zdarzenia uzasadniającego przyznanie zasiłku.

Stypendia szkolne na rok szkolny **2019/2020:**

- ✓ ilość złożonych wniosków: 27

- ✓ ilość decyzji przyznających:9

Zasiłki szkolne na rok **2019/2020**:

- ✓ ilość złożonych wniosków: 0
- ✓ ilość decyzji przyznających: 0

Mając na uwadze powyższe należy zwrócić uwagę na tendencję spadkową w zakresie przyznawanych świadczeń . Coraz mniejsza ilość składanych świadczeń wynika z faktu poprawienia sytuacji materialnej uczniów tym samym niespełnienia kryterium dochodowego.

#### **4.10. Program profilaktyki i rozwiązywania problemów alkoholowych**

Rada Miasta i Gminy Białobrzegi, uchwałą nr XV/107/2019 z dnia 30 grudnia 2019 r. przyjęła Miejsko – Gminny Program Profilaktyki i Rozwiązywania Problemów Alkoholowych na rok 2020. W ramach tego Programu działa Komisja do spraw Rozwiązywania Problemów Alkoholowych składająca się z 11 członków. Komisja odbyła w 2020 roku pięć posiedzeń.

W ramach działalności Miejsko – Gminnego Programu Profilaktyki i Rozwiązywania Problemów Alkoholowych na 2019 rok dofinansowano następujące przedsięwzięcia:

- ✓ funkcjonowanie świetlicy środowiskowej przy PSP nr 1 w Białobrzegach – zagospodarowanie czasu wolnego dzieci i młodzieży,
- ✓ zorganizowanie warsztatów profilaktycznych dla uczniów szkół podstawowych – profilaktyka uzależnień, zagospodarowanie czasu wolnego.
- ✓ zorganizowano widowisko profilaktyczne dla uczniów szkół podstawowych,
- ✓ zakupiono bilety wstępu dla dzieci i młodzieży na udział w Radomskim Maratonie Marszów na Orientacje.

#### **4.11. Program przeciwdziałania narkomanii**

Rada Miasta i Gminy Białobrzegi, uchwałą nr XV/108/2019 z dnia 30 grudnia 2019 r. przyjęła Miejsko – Gminny Program Przeciwdziałania Narkomanii na rok 2020.

Powyższy program był realizowany równoległe z Miejsko – Gminnym Programem Profilaktyki i Rozwiązywania Problemów Alkoholowych na rok 2020.

#### **4.12. Program współpracy z organizacjami pozarządowymi**

Rada Miasta i Gminy Białobrzegi uchwałą nr XIV/096/2019 z dnia 28 listopada 2019r. przyjęła program współpracy Gminy Białobrzegi z organizacjami pozarządowymi i innymi podmiotami, o których mowa w art. 3 ust. 3 ustawy o działalności pożytku publicznego i o wolontariacie na rok 2020.

W oparciu o ww. Program współpracy, Gmina Białobrzegi w 2020 roku prowadziła współpracę z organizacjami pozarządowymi o charakterze finansowym – polegająca na dofinansowaniu zadań publicznych, należących do zadań gminy oraz współpracę pozafinansową – do której należały w szczególności:

- wymiana informacji będącej podstawą prawidłowego diagnozowania problemów i potrzeb mieszkańców gminy,

- wzmocnienie merytoryczne organizacji pozarządowych, konsultowanie projektów opracowywanych przez organizacje pozarządowe,
- podejmowanie bieżącej współpracy z organizacjami statutowo prowadzącymi działalność pożytku publicznego,
- przekazywanie informacji o dostępnych źródłach finansowania projektów, szkoleniach i konferencjach oraz bezpłatnych kursach i poradach dla organizacji pozarządowych

W ramach Programu współpracy zostały ogłoszone następujące otwarte konkursy ofert na realizację zadań:

- ✓ w zakresie wspierania i upowszechniania kultury fizycznej i sportu - wspieranie szkolenia sportowego, organizowanie i udział w zawodach sportowych. – beneficjentami zostali – MKS Pilica Białobrzegi oraz KS Zodiak Sucha;
- ✓ w zakresie wspierania i upowszechniania kultury fizycznej i sportu - pozalekcyjne zajęcia lekkoatletyczne dla dzieci i młodzieży - beneficjentem został MKS Pilica Białobrzegi;
- ✓ w zakresie kultury, sztuki, ochrony dóbr kultury i dziedzictwa narodowego – na wybór operatora zadania - beneficjentem została Fundacja Koalicja dla Młodych;
- ✓ w zakresie kultury, sztuki, ochrony dóbr kultury i dziedzictwa narodowego –
- ✓ w zakresie kultury, sztuki, ochrony dóbr kultury i dziedzictwa narodowego – wsparcie działalności organizacji pozarządowej poprzez dofinansowanie zadania pn.: Turystyczno - Historyczne Elementy Rynku w Białobrzegach - beneficjentem zostało Białobrzeskie Towarzystwo Kulturalne w Białobrzegach.
- ✓ w zakresie ratownictwa i ochrony ludności - beneficjentem zostało Powiatowe Wodne Ochotnicze Pogotowie Ratunkowe.

Udzielono także pozakonkursowego wsparcia finansowego, tzw. małe granty:

- ✓ w zakresie wspierania i upowszechniania kultury fizycznej i sportu - Klub Pomocy Wzajemnej "Energia" na zadanie pn. „ Kierunek - lepsze zdrowie”.

#### **4.13. Studium uwarunkowań i kierunków zagospodarowania przestrzennego gminy**

Obowiązujące Studium uwarunkowań i kierunków zagospodarowania przestrzennego gminy Białobrzegi przyjęte zostało Uchwałą Nr VIII/052/2019 Rady Miasta i Gminy Białobrzegi z dnia 5 czerwca 2019 r..

Studium opracowane zostało w oparciu o uchwałę Nr XXVIII/216/2013 Rady Miasta i Gminy Białobrzegi z dnia 29 maja 2013 r. w sprawie przystąpienia do zmiany Studium uwarunkowań i kierunków zagospodarowania przestrzennego gminy Białobrzegi a także uchwałą Nr XXI/178/2016 Rady Miasta i Gminy Białobrzegi z dnia 23 sierpnia 2016 r. w sprawie zmiany uchwały Nr XXVIII/216/2013 Rady Miasta i Gminy Białobrzegi z dnia 29 maja 2013 r. w sprawie przystąpienia do zmiany Studium uwarunkowań i kierunków zagospodarowania przestrzennego gminy Białobrzegi.

Głównym celem opracowania studium była aktualizacja uwarunkowań i kierunków zagospodarowania przestrzennego na terenie gminy.

W związku ze znaczącymi zmianami w uwarunkowaniach z zakresu ładu przestrzennego oraz zmian prawnych, które utraciły w przeważającym zakresie swoją aktualność w dotychczasowym Studium z 1999 r., i spowodowały konieczność wprowadzenia całościowych zmian do kierunków rozwoju gminy, postanowiono nie wyróżniać zmian w Studium, których zaznaczenie obejmowałoby właściwie całą treść dokumentu. Dlatego uchwalono Studium uwarunkowań i kierunków zagospodarowania przestrzennego gminy Białobrzegi.

Przy opracowywaniu dokumentu Studium kierowano się kryteriami wynikającymi ze stanu istniejącego, szeregu uwarunkowań, w tym przepisów odrębnych m.in. z zakresu ochrony środowiska, ochrony przyrody, dóbr kultur, ochrony kompleksów gleb oraz zapewnieniem bezpieczeństwa mieszkańców w związku z ograniczeniami wynikającymi z lokalizacji na obszarze gminy dróg o znaczeniu ponadlokalnym oraz uwarunkowaniami związanymi z zagrożeniami powodziowymi.

Rozstrzygnięcia planistyczne nastąpiły przede wszystkim przy uwzględnieniu wymogów ładu przestrzennego i zapewnienia zrównoważonego rozwoju. Określona w dokumencie struktura funkcjonalno – przestrzenna gminy ma umożliwić realizację założonych celów. Wpłyne ona również na uatrakcyjnienie obszaru gminy i zwiększy oferty dla mieszkańców i odwiedzających.

Projekt Studium otrzymał wszystkie niezbędne wymagane ustawą uzgodnienia. Organ sporządzający Studium bardzo szczegółowo przeanalizował i rozstrzygnął wyrażone stanowiska organów opiniujących.

Do projektu Studium uwarunkowań i kierunków zagospodarowania przestrzennego gminy Białobrzegi wyłożonego dwukrotnie do publicznego wglądu wraz z prognozą oddziaływania na środowisko w dniach od 12 lipca 2018 r. do 8 sierpnia 2018 r. oraz od 1 lutego 2019 r. do 21 lutego 2019 r. wpłynęło szereg uwag, które szczegółowo zostały przeanalizowane i rozpatrzone.

#### **4.14. Miejscowy plan zagospodarowania przestrzennego**

Obecnie w gminie Białobrzegi obowiązuje 10 miejscowych planów zagospodarowania przestrzennego tj. 1 częściowej zmiany w planie ogólnym zagospodarowania przestrzennego gminy Białobrzegi, 3 miejscowych planów zagospodarowania przestrzennego oraz 6 zmiany miejscowych planów zagospodarowania przestrzennego dotyczących części tych terenów. Wyrokiem Sądu Administracyjnego w Warszawie sygn. akt VIII SA/wa 272/12 z dnia 29 sierpnia 2012 roku stwierdzono nieważność uchwały Rady Miasta i Gminy Białobrzegi nr XV/82/2004 z dnia 2 marca 2004 r. w części dotyczącej działki nr ewidencyjny 508/1, obręb Mikówka położonej w miejscowości Brzeźce gmina Białobrzegi w zakresie jakim oznaczono powyższą nieruchomość w miejscowym planie zagospodarowania przestrzennego symbolem RL, UT 1 oraz stwierdzono nieważność załącznika graficznego Nr 1 w części terenu oznaczonego symbolem RL, UT 1 w stosunku do działki nr ewidencyjny 508/1 położonej w miejscowości Brzeźce gmina Białobrzegi.

Tabela 10. Wykaz obowiązujących miejscowych planów zagospodarowania przestrzennego

Lp.	Nazwa planu miejscowego	Uchwała Rady Miasta i Gminy Białobrzegi / publikacja	Obszar	Dominująca funkcja	Podstawa prawna
1.	Miejscowy plan zagospodarowania przestrzennego miasta Białobrzegi	Nr XV/81/2004 z dnia 2 marca 2004 r. (Dziennik Urzędowy Woj. Mazowieckiego Nr 68, poz. 1725 ze zmianami Dz. Urz. z 2006 r., Nr 61, poz. 1938)	Obszar miasta Białobrzegi w granicach administracyjnych	MW, MM, MN, MU, MNL, MR; UP, U P-Ps ZP, ZC, ZD RL, RZ, RP TU, KG, KZ, KL IK, IE, IW	Ustawa z dnia 7 lipca 1994 r. o zagospodarowaniu przestrzennym.
2.	Miejscowy plan zagospodarowania przestrzennego części gminy Białobrzegi	Nr XV/82/2004 z dnia 2 marca 2004 r. (Dziennik Urzędowy Woj. Mazowieckiego Nr 68, poz. 1726 ze zmianami Dz. Urz. z 2006 r., Nr 61, poz. 1939)	Sołectwa: Brzeska Wola Brzeźce Jasionna Mikówka Stawiszyn Sucha – w części Szczyty Okraglik Budy Baranowskie oraz tereny lasów ALP	MR MN MNL UP U PU UT RZ RP IU IK	Ustawa z dnia 7 lipca 1994 r. o zagospodarowaniu przestrzennym.
3.	Miejscowy plan zagospodarowania przestrzennego gminy Białobrzegi na obszarze sołectwa Kamień	Nr XXXVI/185/2006 z dnia 27 kwietnia 2006 r. (Dziennik Urzędowy Woj. Mazowieckiego Nr 107, poz. 3517)	Obszar sołectwa Kamień	MR-MN PU RL RZ RP KES	Ustawa z dnia 7 lipca 1994 r. o zagospodarowaniu przestrzennym.
4.	Częściowa zmiana w planie ogólnym zagospodarowania przestrzennego gminy Białobrzegi	Nr XXXII/157/97 z dnia 29 sierpnia 1997 r. (Dziennik Urzędowy Województwa Radomskiego z 1997 r., Nr 27, poz. 222)	Obszar części sołectwa Sucha Obszar części Lasów Państwowych – Nadleśnictwo Dobieszyn	KKM KKR KW R	Ustawa z dnia 7 lipca 1994 r. o zagospodarowaniu przestrzennym.
5.	Zmiana miejscowego planu zagospodarowania	Nr IV/19/2011 z dnia 18 stycznia 2011 r. (Dziennik Urzędowy	Obszar położony w miejscowości	MNU	Ustawa z dnia 27 marca 2003 roku o planowaniu i



	przestrzennego miasta Białobrzegi, obejmująca tereny położone w miejscowości Białobrzegi w południowo-zachodniej części miasta w rejonie ul. Młynarskiej (tereny osiedla Borki)	Woj. Mazowieckiego z 2011r. Nr 30, poz. 980 ze zmianami Dz. Urz. z 2011r. Nr 96 poz. 3081)	Białobrzegi w południowo-zachodniej części miasta w rejonie ul. Młynarskiej (tereny osiedla Borki)	MNL KDL KDD	zagospodarowani u przestrzennym
6.	Zmiana miejscowego planu zagospodarowania przestrzennego miasta Białobrzegi, obejmująca działkę nr 1243/123 położoną w Białobrzegach przy ulicy Rzemieślniczej	Nr IV/20/2011 z dnia 18 stycznia 2011r. (Dziennik Urzędowy Woj. Mazowieckiego z 2011 r. Nr 30, poz. 981)	Działka nr 1243/123 położona w Białobrzegach przy ulicy Rzemieślniczej	PU KDD KDL KD	Ustawa z dnia 27 marca 2003 roku o planowaniu i zagospodarowaniu u przestrzennym
7.	Zmiana miejscowego planu zagospodarowania przestrzennego dla części obszaru gminy Białobrzegi dla terenów położonych w miejscowości Szczyty i Mikówka, Gmina Białobrzegi	NR XI/77/2011 z dnia 30 września 2011r. (Dziennik Urzędowy Woj. Mazowieckiego z 2011r. Nr 212, poz. 6396)	Część obszaru gminy Białobrzegi dla terenów położonych w miejscowości Szczyty, Mikówka,	MNU NOp KDD	Ustawa z dnia 27 marca 2003 roku o planowaniu i zagospodarowaniu u przestrzennym
8.	Zmiana miejscowego planu zagospodarowania przestrzennego dla miasta Białobrzegi, dla terenów zielonych położonych w Białobrzegach przy ul. Spacerowej i Mikowskiej	NR XIV/105/2012 z dnia 21 lutego 2012r. (Dziennik Urzędowy Woj. Mazowieckiego z 2012r. poz. 2676)	Tereny zielone położone w mieście Białobrzegi przy ul. Spacerowej i Mikowskiej	MWU ZPU	Ustawa z dnia 27 marca 2003 roku o planowaniu i zagospodarowaniu u przestrzennym
9.	Miejscowy plan zagospodarowania przestrzennego miasta Białobrzegi, obejmujący działki nr 2100, 2114/1, 2084/11 i 1084/12 o łącznej powierzchni 0,1688 ha w Białobrzegach przy ulicy Reymonta /ZMIANA/	Nr XLIII/326/2014 z dnia 29 sierpnia 2014 r. (Dziennik Urzędowy Woj. Mazowieckiego z 22.10.2014 r. poz. 9833)	Obszar miasta Białobrzegi obejmujący działki nr 2100, 2114/1, 2084/11 i 1084/12 o łącznej powierzchni 0,1688 ha w Białobrzegach	MW	Ustawa z dnia 27 marca 2003 roku o planowaniu i zagospodarowaniu u przestrzennym

			przy ulicy Reymonta		
10.	Miejscowy plan zagospodarowania przestrzennego miasta Białobrzegi, obejmujący działki 1243/150, 1243/151, 1243/152, 1243/153, 1243/154, 1243/155, 1243/156, 1243/157, 1243/158, 1243/159, 1243/160, 1243/161, 1243/162, 1243/163, 1243/164, 1243/165, 1243/166, 1243/167, 1243/168, 1243/169, 1243/170 położone w Białobrzegach  /ZMIANA/	Nr XXXI/266/2017 z dnia 31.08.2017 r. (Dziennik Urzędowy Woj. Mazowieckiego z dnia 02.11.2017 r. poz. 9702)	Obszar miasta Białobrzegi obejmujący działki 1243/150, 1243/151, 1243/152, 1243/153, 1243/154, 1243/155, 1243/156, 1243/157, 1243/158, 1243/159, 1243/160, 1243/161, 1243/162, 1243/163, 1243/164, 1243/165, 1243/166, 1243/167, 1243/168, 1243/169, 1243/170	UP KDL KDD	Ustawa z dnia 27 marca 2003 roku o planowaniu i zagospodarowaniu przestrzennym

Zgodnie z ustawą o planowaniu i zagospodarowaniu przestrzennym miejscowe plany zagospodarowania przestrzennego mają na celu ustalenie przeznaczenia terenów, w tym dla inwestycji celu publicznego, określenie sposobów ich zagospodarowania i zabudowy. Większość z obowiązujących planów miejscowych zostało sporządzonych w celu wyznaczenia terenów mieszkaniowych oraz usługowych.

Gmina Białobrzegi jest pokryta w ok. 97,86% planami zagospodarowania przestrzennego.

Analiza aktualności planów zagospodarowania przestrzennego została przyjęta przez Radę Miasta i Gminy w Białobrzegach uchwałą Nr XL/335/2018 z dnia 28 maja 2018 r.

Analiza wykazała aktualność wszystkich miejscowych planów zagospodarowania przestrzennego w gminie Białobrzegi wraz z ich zmianami.

W 2020 r. Gmina Białobrzegi na mocy uchwały Rady Miasta i Gminy Białobrzegi Nr XIX/143/2020 z dnia 14 maja 2020 r. przystąpiła do sporządzenia miejscowego planu zagospodarowania przestrzennego miasta Białobrzegi obejmującego działki nr 1532/10 i 1532/11 położone w Białobrzegach.

## 5. ŁAD PRZESTRZENNY

---

W 2019 r. zakończono prace nad projektem Studium uwarunkowań i kierunków zagospodarowania przestrzennego gminy Białobrzegi. Projekt studium został poddany uzgodnieniom i opiniowaniu przez odpowiednie organy i instytucje. Został też wyłożony do publicznego wglądu. Studium uchwalone zostało przez Radę Miasta i Gminy Białobrzegi 5 czerwca 2019 r. - uchwałą Nr VIII/052/2019.

W 2020 r. nie uchwalono zarówno nowych planów jak i zmian już istniejących planów. Przystąpiono do sporządzenia miejscowego planu zagospodarowania przestrzennego miasta Białobrzegi obejmującego działki nr 1532/10 i 1532/11 położone w Białobrzegach.

Na mocy uchwał Rady Miasta i Gminy Białobrzegi w 2020 r. kontynuowano prace nad scaleniem i podziałem nieruchomości dwóch obszarów położonych w Białobrzegach:

- 1) Nieruchomości, przeznaczonych pod zabudowę mieszkaniową jednorodzinną, położonych pomiędzy ulicami : Mikowską i Krakowską, o łącznej powierzchni ok. 8,5582 ha.
- 2) Nieruchomości położonych w terenach zabudowy przemysłowo – składowej, baz wielobranżowych i obsługi gospodarki komunalnej, przy ulicy Lazurkowej, o łącznej powierzchni 7,4766 ha.

## 6. GOSPODAROWANIE ODPADAMI

---

Odbiór odpadów komunalnych z nieruchomości zamieszkałych był prowadzony :

- od 01.01.2020 r. do 30.04.2020 r. przez konsorcjum firm:

✓ Przedsiębiorstwo Produkcyjno Usługowo Handlowe RADKOM Sp. z o.o., (lider konsorcjum) ul. Witosa 76, 26-600 Radom,

✓ Ekola” Sp. z o.o. (uczestnik konsorcjum) ul. 1905 Roku 47 lok 14, 26-600 Radom

- od 01.05.2020 r. do 31.12.2020 r. przez PreZero Service Wschód Sp. z o.o., ul. Wrocławska 3, 26-600 Radom.

W 2020 r. odpady były zagospodarowane w instalacjach do przetwarzania odpadów komunalnych zarządzanych przez Przedsiębiorstwo Produkcyjno-Usługowo-Handlowe RADKOM Sp. z o.o., ul. Witosa 76, 26-600 Radom.

Zasady odbioru odpadów komunalnych z terenu nieruchomości reguluje pakiet uchwał dotyczących przede wszystkim: metody, na podstawie której naliczana jest opłata śmieciowa, stawek tych opłat, szczegółowego sposobu świadczenia usług w zamian za uiszczoną opłatę, terminu, częstotliwości trybu uiszczania opłat, wzoru deklaracji.

Od 01.01.2020 r. do 30.04.2020 r. w Gminie Białobrzegi opłata naliczana była od gospodarstwa domowego zamieszkałego daną nieruchomością. Miesięczna opłata, przy selektywnej zbiórce odpadów, od gospodarstwa domowego jednoosobowego wynosiła 20,00 zł, od gospodarstwa

domowego dwuosobowego 35,00 zł, od gospodarstwa trzyosobowego i więcej 50,00 zł. Przy nieselektywnej zbiórce odpadów opłata stanowiła dwukrotność stawek wyżej wymienionych. Od 01.05.2020 r. obowiązuje metoda ustalenia miesięcznej opłaty stanowiącej iloczyn liczby mieszkańców zamieszkujących daną nieruchomość oraz stawki tej opłaty. Stawka opłaty na nieruchomościach w zabudowie jednorodzinnej, na których zamieszkują mieszkańcy wynosi 25,00 zł miesięcznie od mieszkańca zamieszkującego daną nieruchomość, w zabudowie wielorodzinnej – 24,00 zł miesięcznie od jednego mieszkańca. Jeżeli właściciel nieruchomości nie wypełnia obowiązku zbierania odpadów komunalnych w sposób selektywny zastosowanie ma podwyższona stawka opłaty która wynosi : w zabudowie jednorodzinnej 50,00 zł, w zabudowie wielorodzinnej 48,00 zł miesięcznie od jednego mieszkańca zamieszkującego nieruchomość. Od 1 maja 2020 r. w zabudowie jednorodzinnej wprowadzono 5% ulgę z tytułu kompostowania odpadów biodegradowalnych. Roczna ryczałtowa stawka opłaty za gospodarowanie odpadami komunalnymi od nieruchomości na której znajduje się domek letniskowy w 2020 r. wynosiła 160,00 zł., a w przypadku gdy właściciel nieruchomości nie wypełniał obowiązku zbierania odpadów w sposób selektywny 320,00 zł.

Pobierana opłata jest przeznaczona na pokrycie kosztów funkcjonowania systemu gospodarowania odpadami komunalnymi, w skład których wchodzi odbiór, transport, utylizacja odpadów, utrzymanie Punktu Selektywnej Zbiórki Odpadów Komunalnych, koszt obsługi administracyjnej i informatycznej systemu.

Koszty poniesione w związku z odbieraniem, odzyskiem, recyklingiem i unieszkodliwianiem odpadów komunalnych w roku 2020 wyniosły : 2 798 504,49 zł. brutto.

Koszty administracyjne poniesione w związku z funkcjonowaniem systemu gospodarki odpadami wyniosły : 151 732,44 zł brutto

Łączne koszty poniesione w związku z funkcjonowaniem systemu gospodarki odpadami wyniosły: 2 955 978,57 zł brutto.

Dochody z opłaty za gospodarowanie odpadami komunalnymi wyniosły 2 311 490,73 zł.

$$\begin{aligned} & \text{BILANS} = \text{NALEŻNOŚCI} - \text{KOSZTY} \\ & 2\,311\,490,73 \text{ zł} - 2\,955\,978,57 \text{ zł} = -644\,487,84 \text{ zł} \end{aligned}$$

Pobierane odpady za odbiór odpadów komunalnych na terenie miasta i gminy Białobrzegi nie pokrywają w pełni kosztów ponoszonych przez Gminę na gospodarowanie odpadami komunalnymi.

## **7. POLITYKA SPOŁECZNA**

---

### **7.1. Działalność Miejsko-Gminnego Ośrodka Pomocy Społecznej**

Pomoc społeczna jest określana jako „instytucja polityki społecznej Państwa, mająca na celu umożliwienie osobom i rodzinom przezwyciężenia trudnych sytuacji życiowych, których nie

są one w stanie pokonać, wykorzystując własne środki, możliwości i uprawnienia”. Zgodnie z obowiązującą ustawą o pomocy społecznej, ośrodki pomocy społecznej zatrudniają pracowników socjalnych jako realizatorów pomocy społecznej.

Miejsko-Gminny Ośrodek Pomocy Społecznej w Białobrzegach powołany został Zarządzeniem nr 4/90 Naczelnika Miasta i Gminy w Białobrzegach z dnia 21 maja 1990 r. Znajduje się on przy ul. Reymonta 11 i obejmuje swoim działaniem teren całego miasta i gminy. Pracę wykonuje 15 pracowników: dyrektor, 5 pracowników socjalnych, 2 opiekunki domowe, asystent rodziny, 3 inspektorów, główny księgowy, pomoc administracyjna, konserwator.

Pomoc społeczna udzielana jest na wniosek osoby zainteresowanej oraz z urzędu, a informacje o osobach wymagających pomocy uzyskiwane są z różnych źródeł, na przykład od sołtysów, radnych, szkół, policji, kuratorów, pielęgniarek środowiskowych. Na podstawie zgłoszenia pracownicy socjalni przeprowadzają wywiad środowiskowy w terenie, a następnie, po zebraniu niezbędnych dokumentów, określone są przyczyny i problemy dominujące oraz wnioskuje się o udzielenie pomocy w zależności od indywidualnej sprawy.

Od roku 2014 na podstawie ustawy o wspieraniu rodzin i systemie pieczy zastępczej realizowany jest "resortowy program wspierania rodzin i pieczy zastępczej", w ramach którego rodziny potrzebujące otrzymują pomoc asystenta rodziny. Ponadto Miejsko-Gminny Ośrodek Pomocy Społecznej w Białobrzegach wypłaca świadczenia rodzinne wraz z dodatkami oraz świadczenia z funduszu alimentacyjnego. Od kwietnia 2016 r. ośrodek realizuje rządowy program "Rodzina 500+", a od sierpnia 2018 r. także program "Dobry start".

Zakres faktycznej pomocy udzielanej przez Miejsko-Gminny Ośrodek Pomocy Społecznej przedstawiają poniższe tabele:

Tabela 11. Rzeczywista liczba rodzin i osób objętych pomocą społeczną w 2020r.

WYSZCZEGÓLNIENIE		LICZBA OSÓB, KTÓRYM PRYZYMNANO DECYZJĄ ŚWIADCZENIE	LICZBA RODZIN		LICZBA OSÓB W RODZINACH
			OGÓŁEM	w tym:	
				NA WSI	
Świadczenia przyznane w ramach zadań zleconych i zadań własnych OGÓŁEM (bez względu na ich rodzaj, formę, liczbę oraz źródło finansowania)	1	333	251	97	387
w tym:	2	315	241	86	351
świadczenie pieniężne					
świadczenia niepieniężne	3	33	25	11	60
Świadczenia przyznane w ramach zadań zleconych bez względu na ich rodzaj, formę i liczbę	4	0	0	0	0
Świadczenia przyznane w ramach zadań własnych bez względu na ich rodzaj, formę i liczbę	5	333	251	97	387
Pomoc udzielana w postaci pracy socjalnej - ogółem	6	X	182	60	291
w tym:	7	X	9	2	31
wyłącznie w postaci pracy socjalnej					

Tabela 12. Liczba środowisk objętych pomocą społeczną (wg powodów) w 2020 r.

POWÓD TRUDNEJ SYTUACJI ŻYCIOWEJ		LICZBA RODZIN		LICZBA OSÓB W RODZINACH
		OGÓŁEM	w tym:	
			NA WSI	
UBÓSTWO	1	168	47	256
POTRZEBA OCHRONY MACIERZYŃSTWA	2	3	3	15
W TYM:	3	3	3	15
WIEŁODZIETNOŚĆ				
BEZROBOCIE	4	135	65	258

NIEPEŁNOSPRAWNOŚĆ	5	85	28	97
DŁUGOTRWAŁA LUB CIĘŻKA CHOROBA	6	8	2	19
BEZRADNOŚĆ W SPRAWACH OPIEK.-WYCHOWAWCZYCH I PROWADZENIA GOSPODARSTWA DOMOWEGO - OGÓŁEM	7	17	3	74
W TYM:	8	7	1	23
RODZINY NIEPEŁNE				
RODZINY WIELODZIETNE	9	8	2	43
PRZEMOC W RODZINIE	10	0	0	0
POTRZEBA OCHRONY OFIAR HANDLU LUDŹMI	11	0	0	0
ALKOHOLIZM	12	3	0	5
TRUDNOŚCI W PRZYSTOSOWANIU DO ŻYCIA PO ZWOLNIENIU Z ZAKŁADU KARNEGO	13	3	0	3

Tabela 13. Udzielone świadczenia – zadania zlecone Gminie w 2020 r.

FORMY POMOCY	LICZBA OSÓB, KTÓRYM PRYZNANO DECYZJĄ ŚWIADCZENIA	LICZBA ŚWIADCZEŃ	KWOTA ŚWIADCZEŃ w zł	LICZBA RODZIN	LICZBA OSÓB W RODZINACH
Wynagrodzenie należne opiekunowi z tytułu sprawowania opieki przyznane przez sąd	1	54	5400	X	X

Tabela 14. Udzielone świadczenia – zadania własne  
Gminy w 2020 r.

FORMY POMOCY		LICZBA OSÓB, KTÓRYM PRZYZNANO DECYZJĄ ŚWIADCZENIA	LICZBA ŚWIADCZEŃ	KWOTA ŚWIADCZEŃ w zł	LICZBA RODZIN 2)	LICZBA OSÓB W RODZINA CH
RAZEM 3)	1	333	X	705801	251	387
ZASIŁKI STAŁE – OGÓŁEM	2	65	646	374103	65	70
z tego:						
środki własne	3	X	X	0	X	X
dotacja	4	X	X	374103	X	X
w tym przyznany dla osoby: (z wiersza 2) samotnie gospodarującej	5	61	619	365199	61	61
pozostającej w rodzinie	6	4	27	8904	4	9
ZASIŁKI OKRESOWE - OGÓŁEM	7	19	92	34216	19	30
z tego:						
środki własne	8	X	X	0	X	X
dotacja	9	X	X	34216	X	X
w tym przyznane z powodu: (z wiersza 7) bezrobocia	10	19	92	34216	19	30
SCHRONIENIE	11	2	5	3990	2	2
POSILEK	12	21	589	2651	9	42
w tym dla: dzieci	13	21	589	2651	9	42
USŁUGI OPIEKUNICZE - OGÓŁEM	14	10	2785	85611	10	12
w tym: specjalistyczne	15	0	0	0	0	0
SPRAWIENIE POGRZEBU	16	x	4	15081	4	4
w tym:	17	0	0	0	0	0



osobom bezdomnym						
INNE ZASIŁKI CELOWE I W NATURZE OGÓŁEM	18	231	X	190149	157	251
w tym: zasiłki specjalne celowe	19	17	39	16800	17	27
INTERWENCJA KRYZYSOWA	20	X	X	X	0	0
PRACA SOCJALNA	21	X	X	X	182	291

Tabela 15. Odpłatność za pobyt w domach pomocy społecznej w 2020 r.

	LICZBA OSÓB, KTÓRYM PRYZYMNANO DECYZJĄ ŚWIAD.	LICZBA ŚWIADCZEŃ	KWOTA ŚWIADCZEŃ w zł	LICZBA RODZIN	LICZBA OSÓB W RODZINACH
Odpłatność gminy za pobyt w domu pomocy społecznej	20	193	570413	20	20

Tabela 16. Pomoc udzielana w formie zasiłku celowego i świadczeń rzeczowych w 2020 r.

PROGRAM "POSILEK W SZKOLE I W DOMU"					
WYSZCZEGÓLNIENIE		ZASIŁEK CELOWY		ŚWIADCZENIE RZECZOWE	
		OGÓŁEM	w tym na wsi	OGÓŁEM	w tym na wsi
Liczba osób, którym przyznano decyzją świadczenie	1	75	22	29	9
Liczba rodzin	2	75	22	29	9
Liczba osób w rodzinach	3	145	38	33	9
Liczba świadczeń	4	348	107	X	X
Kwota świadczeń (w zł) 1)	5	139259	42300	13090	3993
z tego: środki własne	6	20700	9500	9331	3993
dotacja	7	118559	32800	3759	0

Koszt jednego świadczenia (w zł)	8	400,17	395,33	X	X
----------------------------------	---	--------	--------	---	---

Tabela 17. Pomoc udzielana w formie posiłku

PROGRAM "POSILEK W SZKOLE I W DOMU"									
WYSZCZEGÓLNIENIE		POSILEK 1) 2)							
		OGÓLEM	w tym na wsi	w tym:					
				dzieci do czasu rozpoczęcia nauki w szkole podstawowej		uczniowie do czasu ukończenia szkoły ponadgimnazjalnej		pozostałe osoby otrzymujące pomoc na podstawie art. 7 ustawy o pomocy społecznej	
				OGÓLEM	w tym na wsi	OGÓLEM	w tym na wsi	OGÓLEM	w tym na wsi
Liczba osób korzystających z posiłku	1	21	6	9	3	12	3	0	0
w tym z posiłku w formie: pełnego obiadu	2	21	6	9	3	12	3	0	0
Liczba rodzin	3	9	2	X	X	X	X	X	X
Liczba osób w rodzinach	4	42	10	X	X	X	X	X	X
Liczba posiłków	5	589	44	260	20	329	24	0	0
z tego: pełen obiad	6	589	44	260	20	329	24	0	0
Koszt posiłków (w zł) 3)	7	2651	190	910	70	1741	120	0	0
z tego: środki własne	8	969	190	255	70	714	120	0	0
dotacja	9	1682	0	655	0	1027	0	0	0
Koszt jednego posiłku (w zł)	10	4,50	4,32	3,50	3,50	5,29	5,00	0,00	0,00

Tabela 18. Wydatki na świadczenia rodzinne finansowane z dotacji celowej z budżetu państwa oraz liczba wypłaconych świadczeń w 2020 r.

Wyszczególnienie	Kwota (w zł)	Liczba wypłaconych świadczeń
Zasiłki rodzinne, z tego na dziecko w wieku:	844 414,94	7443
do ukończenia 5 roku życia	184 382,03	1976
powyżej 5 roku życia do ukończenia 18 roku życia	605 656,03	5043
powyżej 18 roku życia do ukończenia 21 roku życia	53 026,88	414
powyżej 21 roku życia do ukończenia 24 roku życia	1 350	10
Dodatki do zasiłków rodzinnych, tego z tytułu:	403 855,65	3 426
Urodzenia dziecka	36 163,99	46
Opieki nad dzieckiem w okresie korzystania z urlopu wychowawczego	89 741,62	236
Samotnego wychowywania dziecka	53 568,82	275
Kształcenia i rehabilitacji dziecka niepełnosprawnego	51 728,72	489
Podjęcia przez dziecko nauki w szkole poza miejscem zamieszkania	37 072,53	539
Dodatek z tyt. Wielodzietności	96 340,07	1061
Rozpoczęcia roku szkolnego	39 239,90	780
Zasiłki pielęgnacyjne	545 179	2 526
Specjalny zasiłek opiekuńczy	105 020	170
Świadczenia pielęgnacyjne	798 394	437
Jednorazowa zapomoga z tytułu urodzenia się dziecka	72 000	72
Zasiłek dla opiekuna	22 320	36
Świadczenie rodzicielskie	241 427	261
Wsparcie kobiet w ciąży i rodzin „Za życiem”	16 000	4
Świadczenia z Funduszu alimentacyjnego	274 400	571

Tabela 19. Wydatki na świadczenia wychowawcze "Rodzina 500+" oraz z programu "Dobry start" z dotacji celowej z budżetu państwa oraz liczba wypłaconych świadczeń w 2020 r.

Wyszczególnienie	Kwota (w zł)	Liczba wypłaconych świadczeń
świadczenie wychowawcze "Rodzina 500+"	12 293 131,70	24 586
świadczenia "Dobry Start"	403 500	1 345

Skuteczna realizacja zadań MGOPS nie jest możliwa bez współdziałania z władzami samorządowymi, kuratorami sądowymi, ZUS-em, KRUS-em, służbą zdrowia, szkołami, parafiami, sołtysami i innymi jednostkami oraz osobami prywatnymi, zainteresowanymi losem osób będących w trudnej sytuacji. Współpraca ta pozwala na zintegrowanie działań pomocowych na terenie Gminy oraz przyczynia się do uzyskania ciekawych rozwiązań problemów społecznych.

## **8. OŚWIATA I EDUKACJA**

---

### **8.1. Charakterystyka placówek**

W roku 2019 działalność edukacyjną prowadziło 5 placówek publicznych (2 przedszkola, 2 szkoły podstawowe) oraz 3 placówki niepubliczne (3 przedszkola).

#### **Placówki publiczne:**

- ✓ Publiczne Przedszkole Nr 1 im. Jasia i Małgosi, ul. Targowicka 1, 26-800 Białobrzegi;
- ✓ Publiczne Przedszkole Nr 2 im. Kubusia Puchatka, ul. M. Konopnickiej 1, 26-800 Białobrzegi;
- ✓ Publiczna Szkoła Podstawowa Nr 1 im. KEN, ul. Rzemieślnicza 21/31, 26-800 Białobrzegi oraz ul. Reymonta 13, 26 - 800 Białobrzegi;
- ✓ Publiczna Szkoła Podstawowa w Suchej, ul. Szlachecka 88A, 26-800 Białobrzegi;

Uczniowie klas VI - VIII Publicznej Szkoły Podstawowej Nr 1 im. KEN w Białobrzegach realizowali obowiązek szkolny w budynku Publicznego Gimnazjum im. Jana Kochanowskiego w Białobrzegach.

### **8.2. Organizacja placówek**

#### **Publiczne Przedszkole nr 1 im. Jasia i Małgosi w Białobrzegach**

- ✓ liczba oddziałów – 5
- ✓ liczba dzieci – 125

Informacja o zajęciach dodatkowych i specjalistycznych prowadzonych w przedszkolu:

- ✓ Język angielski (jako realizacja podstawy programowej),
- ✓ Religia,
- ✓ Zajęcia logopedyczne,

#### **Publiczne Przedszkole nr 2 im. Kubusia Puchatka w Białobrzegach**

- ✓ Liczba oddziałów – 7
- ✓ Liczba dzieci – 170

W przedszkolu prowadzono zajęcia wczesnego wspomaganie dla dzieci, które posiadały orzeczenia do kształcenia specjalnego

Informacja o zajęciach dodatkowych i specjalistycznych prowadzonych w przedszkolu:

- ✓ Język angielski (jako realizacja podstawy programowej),
- ✓ Religia,
- ✓ Zajęcia logopedyczne,
- ✓ Zajęcia z psychologiem

### **Publiczna Szkoła Podstawowa nr 1 im. KEN w Białobrzegach**

Uczniowie:

- ✓ Ogółem: 746
- ✓ liczba oddziałów: 34

Zajęcia rewalidacyjne indywidualne organizowane w domu uczniów – 30 godzin.

Do budynku PSP nr 1 zlokalizowanym przy ulicy Rzemieśniczej 21/31 uczęszczają uczniowie klas I-V, do budynku zlokalizowanym przy ulicy Reymonta 13 uczęszczają uczniowie klas VI - VIII. Nauczyciele i pracownicy szkoły otaczają opieką dydaktyczną i opiekuńczo-wychowawczą uczniów przebywających w obydwu budynkach przemieszczając się w czasie 5 i 10 minutowych przerw lekcyjnych oraz zapewniając im opiekę podczas przechodzenia pomiędzy budynkami, organizując zajęcia świetlicowe, pomoc podczas wsiadania i wysiadania dojeżdżających uczniów.

Na terenie szkoły funkcjonują organizacje uczniowskie takie jak Samorząd klas I-III, IV-VIII, szkolny wolontariat oraz wolontarystycznie prowadzony przez nauczycieli sklepik szkolny. Działa również Stowarzyszenie Jedyńka KEN zrzeszające nauczycieli naszej szkoły, które w celach statutowych ma wpisane działania na rzecz szkoły.

Uczniowie szkoły znajdują się również pod opieką psychologa, pedagoga szkolnego, terapeuty pedagogicznego, logopedy.

W obu budynkach szkoły funkcjonuje świetlica szkolna, która otacza opieką 227 uczniów.

Szkoła współpracuje z Poradnią Psychologiczno - Pedagogiczną w Białobrzegach, PCK, Caritasem, Biblioteką Publiczną w Białobrzegach, MGOK w Białobrzegach, Komendą Powiatową Policji w Białobrzegach, Powiatową Komendą Straży Pożarnej, Miejsko- Gminnym Ośrodkiem Pomocy Społecznej.

Rodzaje zajęć dodatkowo finansowanych przez Organ Prowadzący:

- ✓ Język niemiecki w klasach od V do VI,
- ✓ Organizacja wychowania fizycznego w klasach sportowych
- ✓ Zajęcia z zakresu pomocy psychologiczno-pedagogicznej:
  - logopedyczne
  - terapeutyczne

Rodzaje zajęć pozalekcyjnych realizowanych w szkole – dostosowane do potrzeb i zainteresowań uczniów (zajęcia w ramach art.42 KN)

- Zbiórki harcerskie.

- Chór szkolny.
- Zespół wokalny-instrumentalny.
- Zespół Cheerleaders.
- Koła zainteresowań:
  - ✓ Języka angielskiego
  - ✓ Języka niemieckiego
  - ✓ Matematyczne
  - ✓ Polonistyczne
  - ✓ Przyrodnicze
  - ✓ Rozwijające czytanie ze zrozumieniem
  - ✓ Czytelnicze
  - ✓ Teatralne
  - ✓ Plastyczne
  - ✓ Sportowe
- Zajęcia wyrównawcze z poszczególnych edukacji w klasach I-III oraz z przedmiotów: matematyka, język polski, język angielski, przyroda.
- Zajęcia prowadzone w ramach wolontariatu szkolnego oraz rozwijające samorządność uczniów.

### **Publiczna Szkoła Podstawowa w Suchej**

Uczniowie:

- ✓ ogółem: 208
- ✓ liczba oddziałów szkolnych: 8 (w tym 1 integracyjny)
- ✓ liczba oddziałów przedszkolnych: 2

w tym:

- ✓ oddziały przedszkolne: 50

Szkoła korzysta z posiłków przygotowywanych przez firmę cateringową.

Dzieci przedszkolne korzystają z posiłków przygotowywanych przez kuchnię funkcjonującą w Publicznej Szkole Podstawowej nr 1 im. Komisji Edukacji Narodowej w Białobrzegach.

Świetlica szkolna czynna jest od 11.30 – 17.00 – zgodnie z potrzebami szkoły

Liczba dzieci przebywających pod opieką świetlicy: 80

Uczniowie szkoły znajdują się również pod opieką psychologa, pedagoga szkolnego, terapeuty pedagogicznego, logopedy.

Rodzaje zajęć dodatkowo finansowanych przez Organ Prowadzący:

- ✓ Język niemiecki w klasach od V do VI,
- ✓ Zajęcia z zakresu pomocy psychologiczno-pedagogicznej:
  - Logopedyczne
  - Terapeutyczne
  - Rewalidacyjne

Rodzaje zajęć pozalekcyjnych realizowanych w szkole - dostosowane do potrzeb i zainteresowań uczniów (zajęcia w ramach art. 42 KN)

- ✓ Zajęcia dydaktyczno –wyrównawcze w kl. I-III
- ✓ Zajęcia dydaktyczno - wyrównawcze z j. angielskiego – kl. II
- ✓ Zajęcia rozwijające zainteresowania – informatyczne kl. IV-VII
- ✓ Zajęcia rozwijające kreatywność – kl. I-III
- ✓ Zajęcia dydaktyczno – wyrównawcze z j. polskiego – kl. IV-VII
- ✓ Zajęcia dydaktyczno – wyrównawcze z matematyki – kl. IV-VII
- ✓ Zajęcia rozwijające zainteresowania – j. angielski – kl. IV –VII
- ✓ Zajęcia rozwijające zainteresowania – j. polski kl. IV-VII
- ✓ Koło taneczne – Kl. VI-VII
- ✓ Koło przyrodnicze – IV-VII
- ✓ Koło historyczne kl. IV-VII
- ✓ Koło szachowe – wszyscy chętni uczniowie
- ✓ Szkolne koło PCK – wszyscy chętni uczniowie;
- ✓ Chór szkolny – wszyscy chętni uczniowie
- ✓ ZHP – chętni uczniowie
- ✓ SKS – kl. IV-VI

Szczegółowe dane o placówkach oświatowych zostały przedstawione w Informacji o stanie realizacji zadań oświatowych Gminy Białobrzegi za rok 2019/2020 zgodnie z art. 11 ust. 7 ustawy Prawo oświatowe.

### **8.3. Wyniki i analiza poziomu osiągnięć edukacyjnych wychowanków przedszkoli**

Dzieci 6– letnie objęte były diagnozą gotowości szkolnej. Diagnoza pedagogiczna polegała na określeniu mocnych i słabych stron dziecka w kilku sferach rozwojowych. Określała również poziom gotowości szkolnej i wyznaczała kierunki dalszej pracy dla nauczyciela, rodziców i ewentualnie instytucji wspomagających.

Diagnozę pedagogiczną nauczyciele przeprowadzili za pomocą Arkusza Gotowości Szkolnej Dziecka.

### **8.4. Wyniki i analiza poziomu osiągnięć edukacyjnych szkół**

W terminie od 16.06.2020 r. do 18.06.2020 r. odbyły się egzaminy zewnętrzne dla ósmoklasistów w szkołach podstawowych – termin przesunięty ze względu na pandemię. Do egzaminu przystąpiło: 89 uczniów z PSP Nr 1 im. KEN w Białobrzegach oraz 14 uczniów z PSP w Sucheju. Szczegółowej analizy egzaminu dokonano w Informacji o stanie realizacji zadań oświatowych Gminy Białobrzegi za rok 2019/2020.

W roku 2020 r. w szkołach przeprowadzono eliminacje do konkursów i przeglądów zewnętrznych oraz organizowano konkursy wewnętrzne.

Uczniowie szkół podstawowych brali udział w konkursach, artystycznych, przedmiotowych na poziomie szkolnym, gminnym, powiatowym oraz ogólnopolskim. Odnosili sukcesy jako laureaci bądź finaliści konkursów zewnętrznych organizowanych m.in. przez Kuratorium Oświaty (konkursy przedmiotowe), Towarzystwo Upowszechniania Wiedzy i nauk Matematycznych (Międzynarodowy Konkurs Kangur Matematyczny), Zespół Ogólnopolskich Olimpiad Przedmiotowych. Ze względu na panującą pandemię Covid-19 w roku 2020 wiele zaplanowanych konkursów nie udało się przeprowadzić.

### **8.5. Opieka medyczno-pielęgniarska**

Dla wszystkich uczniów PSP Nr 1 im. KEN oraz PSP w Suchej świadczona jest opieka medyczno-pielęgniarska. Świadczenia te realizowane są przez Miejsko – Gminny Zakład Opieki Zdrowotnej w Białobrzegach. Bezpośrednia opieka w placówkach szkolnych sprawowana jest przez pielęgniarki w wymiarze 53 godzin tygodniowo. Zakres opieki pielęgniarskiej dotyczy promocji zdrowia, profilaktyki chorób, świadczeń diagnostycznych oraz świadczeń pielęgniarsko-leczniczych.

### **8.6. Dowożenie uczniów do szkół, w tym niepełnosprawnych**

Zgodnie ustawą Prawo oświatowe, dla uczniów spełniających kryterium określone w tej ustawie (odległość z domu do szkoły dla uczniów klas zerowych i klas I-IV szkół podstawowych przekraczająca 3 km, natomiast dla uczniów klas IV-VI szkół podstawowych i klas I-III szkół gimnazjalnych 4 km), organizowane jest dowożenie uczniów do szkół oraz z powrotem ze szkoły do domu. W roku szkolnym 2019/2020 uczniowie dowożeni byli do przedszkoli i szkół podstawowych na terenie gminy Białobrzegi przez Przedsiębiorstwo Komunikacji Samochodowej Sp. z o.o. w Grójcu. Liczba uczniów w poszczególnych miesiącach była zmienna od 15 do 183.

Zawarto 11 umów z rodzicami uczniów niepełnosprawnych, którzy we własnym zakresie zapewniali swoim dzieciom dowóz i opiekę w czasie transportu do szkoły/przedszkola (od stycznia do czerwca: 5, od września do grudnia: 6).

### **8.7. Nadzór w zakresie przestrzegania obowiązujących przepisów dotyczących bezpieczeństwa i higieny pracy pracowników i uczniów**

Przepisy dotyczące bezpieczeństwa i higieny w publicznych i niepublicznych szkołach i placówkach zawarte są w stosownym rozporządzeniu Ministra Edukacji Narodowej, z których wynika szereg obowiązków dla dyrektora placówki oświatowej. Jednym z nich jest przeprowadzanie kontroli zapewniania bezpiecznych i higienicznych warunków korzystania z obiektów należących do szkoły lub placówki, w tym bezpiecznych



i higienicznych warunków nauki, oraz określa kierunki ich poprawy. Z ustaleń kontroli sporządzany jest protokół, który przekazywany jest do organu prowadzącego.

W sprawach dotyczących bezpieczeństwa i higieny pracy pracowników i uczniów stanowią przepisy Kodeksu Pracy i rozporządzeń wykonawczych oraz umowa o świadczenie usług z zakresu BHP i ppoż. zawarta między dyrektorami placówek a uprawnioną firmą.

### **8.8. Prowadzenie spraw związanych z placówkami niepublicznymi**

Zgodnie z art. 168 ustawy Prawo oświatowe jednostka samorządu terytorialnego prowadzi ewidencję szkół i placówek niepublicznych. W roku 2020 w ewidencji widnieją:

- ✓ Przedszkole Niepubliczne „PROMYCZEK”
- ✓ Przedszkole Niepubliczne PROMYCZEK FILIA
- ✓ Przedszkole Niepubliczne PROMYCZEK FILIA II

Placówki niepubliczne otrzymują comiesięczną dotację na każde dziecko, objęte opieką i nauczaniem.

### **8.9. Kontrola spełniania obowiązku szkolnego i obowiązku nauki**

Gmina kontroluje spełnianie obowiązku nauki przez młodzież zamieszkałą na jej terenie, co wynika z art. 41 ustawy Prawo oświatowe. Na podstawie wykazów z ewidencji ludności oraz informacji uzyskanych z placówek ponadgimnazjalnych dokonywana jest weryfikacja danych, a uzupełnienie informacji następuje poprzez pisma kierowane bezpośrednio do rodziców ucznia.

### **8.10. Dofinansowanie kosztów kształcenia młodocianych**

Na podstawie art. 122 ustawy z dnia 14 grudnia 2016 r. Prawo oświatowe pracodawcom, którzy zawarli umowę z młodocianymi pracownikami w celu przygotowania zawodowego, przysługuje dofinansowanie kosztów kształcenia. Na podstawie wniosku, złożonego przez pracodawcę Burmistrz przyznaje dofinansowanie w drodze decyzji. Na powyższy cel gmina otrzymuje środki finansowe w postaci dotacji celowej.

W roku szkolnym 2020 wydanych zostało 13 decyzji przyznających pracodawcom dofinansowanie.

### **8.11. Pomoc zdrowotna dla nauczycieli**

Wykonując dyspozycję uchwały Nr XXXI/265/2017 Rady Miasta i Gminy Białobrzegi z dnia 31 sierpnia 2017 r. w sprawie ustalenia regulaminu określającego wysokość środków przeznaczonych na pomoc zdrowotną dla nauczycieli korzystających z opieki zdrowotnej, rodzaje świadczeń przyznawanych w ramach tej pomocy oraz warunki i sposób ich przyznawania w roku 2020 przyznano świadczenia na pomoc zdrowotną nauczycielom 10 (w tym 5 nauczycielom przybywającym na emeryturze).

## 9. KULTURA, SPORT, TURYSTYKA I REKREACJA

### 9.1 Kultura

Gmina Białobrzegi należy do stowarzyszenia LGD Zapilicze. Na terenie gminy działają następujące placówki kulturalne: Miejsko - Gminny Ośrodek Kultury w Białobrzegach wraz z Biblioteką Publiczną, oraz Biblioteka Powiatowa w Białobrzegach. Miejsko-Gminny Ośrodek Kultury w Białobrzegach jest instytucją samorządową, wokół której koncentruje się życie kulturalno - artystyczne gminy i powiatu białobrzeskiego. Podstawowym celem prowadzonej działalności jest pozyskiwanie i przygotowanie społeczeństwa do aktywnego uczestnictwa w kulturze oraz współtworzenie jej wartości. Miejsko-Gminny Ośrodek Kultury w Białobrzegach oferuje różnorodne formy zajęć artystycznych zarówno dla dzieci, młodzieży jak i dorosłych mieszkańców miasta pozwalających na aktywne spędzenie wolnego czasu, a także rozszerzenie i doskonalenie swoich pasji i talentów. Działalność merytoryczna MGOK ukierunkowana jest zgodnie ze społecznymi potrzebami środowiska lokalnego gminy Białobrzegi. Placówka organizuje liczne spektakle, pokazy, konkursy, festiwale, przeglądy, wieczorki taneczne, przedstawienia, imprezy plenerowe oraz artystyczne. Ponadto placówka zarządza Miejską Biblioteką Publiczną w Białobrzegach wraz z filią w Szczytach. W ubiegłym roku bibliotekę odwiedziło ponad 1090 osób. Do grona organizacji pozarządowych zajmujących się kulturą należą Fundacja Koalicja dla Młodych, Białobrzeskie Towarzystwo Kulturalne.

Tabela 20. Zestawienie imprez organizowanych przez MGOK w Białobrzegach w 2020 roku

Lp.	Wydarzenie	Data	Liczba uczestników
1.	IV spotkanie w ramach Białobrzeskiego Uniwersytetu Dziecięcego	18.01.2020	20
2.	Konkurs Recytatorski Babcię, Dziadka mieć	27.01.2020	87
3.	Wystawa „Białobrzegi w obiektywie”	31.01.2020	30
4.	Koncert Świąteczno-Karnawałowy w wykonaniu Społecznego Ogniska Muzycznego	21.01.2020	42
5.	Tęczowa Zima 2020 – zimowa akcja dla dzieci i młodzieży	10.02- 21.02.2020	50
6.	Warsztaty gimnastyczne z Karoliną Bartoń	25.01.2020	20
7.	Lekcja biblioteczna dla klasy IIIb z PSP nr 1 w Białobrzegach	30.01.2020	25
8.	V spotkanie w ramach Białobrzeskiego Uniwersytetu Dziecięcego	29.02.2020	20
9.	Konkurs Fotograficzny „BIAŁOBRZEGI W OBIEKTYWIE” – II edycja	01.03- 31.10.2020	6
10.	Kurs komputerowy dla Seniorów 50+		8

11.	Ogólnopolski Przegląd Zespołów Tanecznych „Taneczne Talenty 2020”	08.03.2020	35
12.	29. Wystawa Okręgu Radomskiego Związku Polskich Artystów Plastyków Okręgu Radomskiego	13.03.2020	50
13.	Konkurs czytelniczy „Książkowy Plener Tygodnia”	31.03.2020	10
14.	Warsztaty wielkanocne online	01.04.2020	30
15.	Konkurs plastyczny „Moje święta wielkanocne 2020”	06-15.04.2020	15
16.	Konkurs muzyczny „Muzyczny Diament”	27.04. – 04.05.2020	5
17.	Konkurs fotograficzny „POLSKA moja ojczyzna”	29.04- 06.05.2020	3
18.	Tydzień Bibliotek 2020	8-15.05.2020	10
19.	Konkurs fotograficzno-czytelniczy „Z książką Ci do twarzy”	8-15.05.2020	3
20.	Konkurs MGOK Tik Tok challenge – konkurs filmowy	8-15.05.2020	5
21.	„Białobrzaska Ławeczka” – konkurs recytatorski	22.05-7.06.2020	15
22.	Białobrzescie Kino Plenerowe	27.06.2020	60
23.	Konkurs „Bezpieczne wakacje”	6.07-10.09.2020	5
24.	Barwy Lata 2020 – tydzień I	27.07- 31.07.2020	25
25.	Konkurs filia Szczyty „Wakacyjne selfie z książką”	01.07- 20.08.2020	3
26.	Białobrzescie Kino Plenerowe	18.07.2020	60
27.	Białobrzescie warsztaty taneczne	20-21.07.2020	30
28.	Kulturalna ławeczka z... Piosenką (Anna Kukawska, Bogusłwa Zięba)	26.07.2020	50
29.	Barwy Lata 2020 – tydzień II	24.08- 28.08.2020	25
30.	Festiwal Kolorów	22.08.2020	80
31.	Białobrzescie Regaty Kajakowe nad Pilicą	30.08.2020	140
32.	Tajniki Muzyki – darmowe warsztaty muzyczne dla dzieci i młodzieży	26.09- 10.10.2020	50
33.	Kulturalna ławeczka z...Recitalem	13.09.2020	50
34.	I edycja Białobrzesckich Warsztatów Tanecznych	18-19.08.2020	30
35.	Koncert Grupy VOX – muzyczne zakończenie wakacji	29.08.2020	100

36.	Kulturalna ławeczka z...piosenką kabaretową	6.09.2020	60
37.	„Mała Książka Wielko Człowiek” projekt promujący czytelnictwo u małych dzieci	28.09.2020	180
38.	Wystawa fotografii „Kamień We Mgle” – A. Kurowski	2.10.2020	40
39.	Białobrzesci Uniwersytet Dziecięcy	17.10.2020	20
40.	Inauguracja Białobrzesckiego Hejnału na Rynku	11.11.2020	30
41.	Świąteczna Bombka Bożonarodzeniowa	21.12.2020-04.01.2021	15
42.	EKO- ZABAWA Planeta jest nasza – konkurs plastyczny	01.12.2020-30.01.2021	25
43.	Białobrzegi kolędują – konkurs muzyczny	8-30.12.2020	5

## **9.2. Turystyka, Sport i rekreacja**

W 2020 roku w zajęciach stałych prowadzonych przez Miejsko-Gminny Ośrodek Kultury w Białobrzegach uczestniczyło około 150 osób.

W dniu 7 października 2020 r. podpisana została umowa w ramach Instrumentu wsparcia zadań ważnych dla równomiernego rozwoju Województwa Mazowieckiego na rozbudowę Miejsko-Gminnego Ośrodka Kultury w Białobrzegach natomiast 27 listopada 2020 r. odbyła się oficjalna inauguracja prac budowlanych.

W nowym obiekcie o powierzchni ponad 400m<sup>2</sup> mieścić się będzie kino „Za Rogiem” (na 55 miejsc) oraz nowoczesna czytelnia. Całość będzie tak zaprojektowana, że na potrzeby większych imprez sala pomieści ponad 200 osób widzów. Przebudowane zostanie również otoczenie budynku, powstaną parkingi i mała architektura. Plac zyska nowe oświetlenie i zieleni.

Do grona organizacji pozarządowych współpracujących oraz zajmujących się kulturą należą Koalicja dla Młodych Fundusz Lokalny Ziemi Białobrzesckiej, Białobrzesckie Towarzystwo Kulturalne, Publiczna Szkoła Podstawowa nr 1 im. KEN w Białobrzegach.

Miasto i Gmina Białobrzegi posiada szereg atrakcji turystycznych. Oprócz już wspomnianych zabytków jest to także obszar atrakcyjny pod względem cennych obszarów przyrodniczych (dolina rzeki Pilicy, duże obszary leśne).

Przez teren gminy przebiegają następujące szlaki turystyczne:

- ✓ wodny szlak Pilicy,
- ✓ szlak niebieski Białobrzegi-Wysmierzyce będący III etapem szlaku pieszego od Dobieszyna do Nowego Miasta nad Pilicą,
- ✓ szlak zabytkowej architektury sakralnej powiatu białobrzesckiego,
- ✓ szlak pałaców i dworów powiatu białobrzesckiego,
- ✓ szlak architektury Stefana Schillera, obejmujący m.in. kościół p.w. św. Trójcy w Białobrzegach,
- ✓ szlak założeń dworsko-pałacowo-parkowych istniejącego w ramach produktu

- ✓ turystycznego „Pilica -smak przygody”
- ✓ drewniane skarby Mazowsza - szlak drewnianej architektury sakralnej. Obejmuje kościół p.w. Zwiastowania NMP w Jasionnie.
- ✓ szlak atrakcji turystycznych opracowany przez Lokalną Grupę Działania Zapilicze.

Dla turystów i mieszkańców preferujących piesze wędrówki, opracowano trzy, różnej długości trasy turystyczne: trasa zielona – 4,7 km, trasa czerwona – 6,9 km, trasa czarna – 14,8 km.

Na terenie gminy funkcjonuje baza noclegowo gastronomiczna:

- ✓ Ośrodek Edukacyjno – Charytatywny „Emaus,
- ✓ „ZODIAK” Restauracja i Motel,
- ✓ „Restauracja „Zajazd Jagielloński”,
- ✓ Zajazd „ Myśliwski”.

W Białobrzegach każdego roku, od 1-go lipca do 31-go sierpnia, czynne jest miejsce przeznaczone do kąpieli. Znajduje się ono na lewym brzegu Pilicy. Od 2015 roku zostało ono powiększone i oczyszczone, zorganizowano tam zaplecze sanitarne oraz bazę wypoczynkowo rekreacyjną – wytyczono miejsce na grilla i ognisko, ustawiono parasole. W każdym sezonie nad bezpieczeństwem osób wypoczywających nad rzeką czuwają ratownicy Powiatowego Wodnego Ochotniczego Pogotowia Ratunkowego, któremu Gmina Białobrzegi udziela specjalnego dorocznego wsparcia finansowego, przeznaczonego na utrzymanie w gotowości ratownictwa. Plaża i miejsce przeznaczone do kąpieli w Białobrzegach to jedyna strzeżona strefa rekreacyjna w całym powiecie.

Przepływająca przez gminę Białobrzegi rzeka Pilica, wykorzystywana jest do organizowania letnich spływów kajakowych.

Na terenie miasta znajdują się następujące obiekty sportowe: dwie hale sportowe, z czego jedna Przy Publicznej Szkole Podstawowej Nr 1 w Białobrzegach posiada treningową, dwutorową bieżnię okólną, stadion Orlik oraz Stadion Miejski im. Zygmunta Siedleckiego.

Stadion Miejski mieści się w Białobrzegach przy ul. 11 – Listopada 57. Został oddany do użytku w 1979 roku. Na wielofunkcyjnym obiekcie usytuowane są m.in. pełnowymiarowe boisko piłkarskie z nawierzchnią ze sztucznej trawy oraz zapleczem szatniowym i sanitarnym wraz z nową trybuną nad zapleczem, bieżnia lekkoatletyczna, kort tenisowy, skatepark, oświetlone boisko boczne, boisko do gry w piłkę plażową, siłownia zewnętrzna, widownia, budynek socjalny.

Stadion Miejski służy jako miejsce organizacji dorocznych imprez dla mieszkańców takich jak Dni Białobrzegów, koncerty oraz licznych wydarzeń sportowych: rozgrywki piłkarskie, powiatowe zawody lekkoatletyczne.

Stadion Miejski jest obiektem sportowym, z którego korzystają mieszkańcy miasta i gminy w różnym przedziale wiekowym. Stanowi także bazę treningową dla sportowców z Miejskiego Klubu Sportowego „PILICA” w Białobrzegach, który prowadzi zajęcia z piłki nożnej i lekkiej atletyki. Stadion Miejski od kilku lat był sukcesywnie modernizowany i udoskonalany do

potrzeb korzystających. W 2019 roku nastąpiło zakończenie remontu i modernizacji stadionu. Prace modernizacyjne trwały dwa lata i polegały na budowie budynku socjalnego, który jednocześnie jest zadaszoną trybuną oraz pełnowymiarowego boiska treningowego ze sztucznej trawy. Budynek powstał na miejscu starej ziemnej trybuny, wybudowanej 1978 roku. W budynku mieszczą się szatnie, sala konferencyjna, pokój sędziowski, magazyny, łazienki i siłownia.

Budynek jednocześnie jest trybuną na 715 miejsc w tym 27 miejsc tzw. VIP, przeznaczonych dla działaczy i największych sponsorów klubu. Trybuna jest częściowo zadaszona (211 miejsc) oraz wyposażona w system nagłośnienia i oświetlenia. Na trybunie znajduje się również pomieszczenie spikera z trzema stanowiskami dziennikarskimi.

Boisko treningowe ze sztuczną trawą powstało na miejscu starego boiska treningowego o naturalnej nawierzchni. Boisko o wymiarach 100x64m będzie zweryfikowane do rozgrywek ligowych drużyn młodzieżowych i seniorskich, posiada również oświetlenie na 6 masztach, ławki rezerwowych oraz tablicę wyników.

Na stadionie wykonano również drogi komunikacji wewnętrznej, monitoring (6 kamer), nową bramę wyjazdową od strony północnej, oświetlenie terenu oraz urządzono zieleń.

Oprócz tego w miejscowości Sucha istnieje duże boisko przy Publicznej Szkole Podstawowej, na którym trenuje i prowadzi zajęcia z piłki nożnej dla dzieci i młodzieży Klub Sportowy ZODIAK Sucha.

## **10. GOSPODARKA MIESZKANIOWA**

---

Gmina Białobrzegi jest właścicielem komunalnych lokali mieszkalnych, które znajdują się w budynkach wspólnot mieszkaniowych w związku z czym partycypuje w kosztach utrzymania nieruchomości wspólnej. Zaliczki na pokrycie tych kosztów ustalane są poprzez podjęcie stosownych uchwał przez wspólnoty mieszkaniowe. Stanowią one podstawę naliczenia zaliczek na pokrycie kosztów zarządu nieruchomością wspólną w wysokości odpowiadającej posiadanemu udziałowi gminy w nieruchomości i finansowane są z przychodów z tytułu czynszu.

Mieszkaniowym zasobem gminy Białobrzegi administruje w imieniu gminy Zakład Usług Komunalnych w Białobrzegach. Według planu wydatków na rok 2020 w kwocie 222 100,00 zł wydatki wykonane stanowiły 87,03%. Kwota 193 300,65 zł została przeznaczona na:

- ✓ drobne usługi związane z utrzymaniem budynków socjalnych. materiały do utrzymania budynków socjalnych (środki czystości, piasek na zimę itp.), materiały do utrzymania lokali komunalnych obciążające wynajmującego (wewnątrz) – 2 429,62 zł
- ✓ energia elektryczna w budynkach socjalnych – 310,98 zł
- ✓ woda, ścieki i wywóz nieczystości płynnych w budynkach socjalnych – 9 938,26 zł
- ✓ usługi związane z utrzymaniem budynków socjalnych (przeeglądy budowlane, kominiarskie, elektryczne) – 6 140,00 zł
- ✓ wywóz odpadów z budynków socjalnych – 23 270,00 zł

- ✓ remonty budynków socjalnych – 10 511,83 zł (wykonanie ław kominiarskich na budynku socjalnym Krakowska 15 – 5 086,17 zł, remont kominów budynek socjalny Krakowska 15 - 987,43 zł, remont schodów przy budynku socjalnym Krakowska 21 – 1 191,38 zł, remont dachu Żeromskiego 50 – 540,00 zł, wymiana okien w lokalu w Suchej przy ul. Łąkowej 6 - 2 706,85 zł).
- ✓ opłata na koszty zarządu nieruchomością wspólną (dot. lokali komunalnych) płacona do zarządców wg stawek uchwalonych przez wspólnoty – 23 416,12 zł
- ✓ centralne ogrzewanie, woda i ścieki w lokalach komunalnych – 50 303,09 zł
- ✓ fundusz remontowy za lokale komunalne – 41 635,92 zł
- ✓ opłata za odbiór odpadów z lokali komunalnych – 19 442,00 zł,
- ✓ podatek od nieruchomości za budynki socjalne, lokale komunalne (plus za udział w gruncie) i podwórka socjalne oraz za dzierżawione garaże i plac manewrowy przy garażach – 4 229,00 zł,
- ✓ opłata za trwały zarząd – 1 041,08 zł
- ✓ opłata za badanie ścieków, ubezpieczenie budynków socjalnych, mapki geod. piasek do piaskownic i inne – 632,75 zł,

Działania zmierzające w latach następnych do poprawy wykorzystania i racjonalnej gospodarki mieszkaniowym zasobem gminy to w szczególności:

- ✓ poprawa stanu technicznego mieszkaniowego zasobu gminy;
- ✓ zapewnienie lokali w celu bieżącej realizacji wyroków eksmisyjnych;
- ✓ zapewnienie regularnego i terminowego otrzymywania należności z tytułu czynszu;
- ✓ rozwoju budownictwa mieszkaniowego.

## **11. DZIAŁALNOŚĆ GOSPODARCZA**

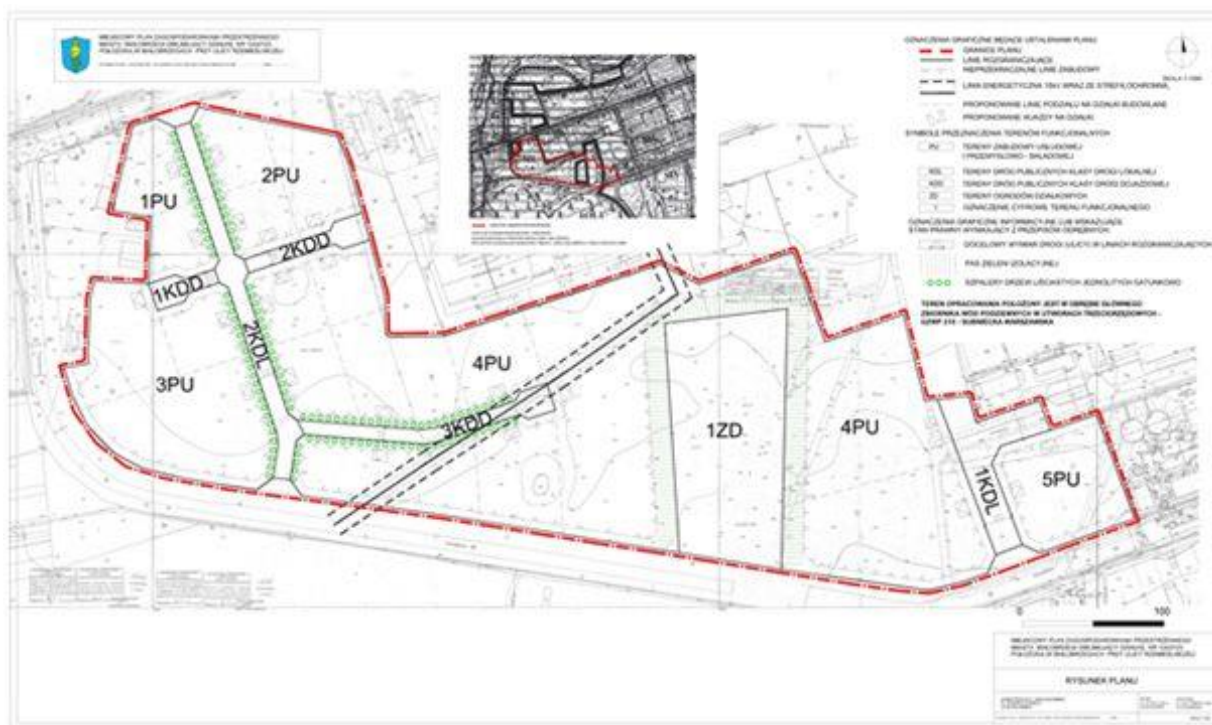
---

### **Tarnobrzaska Specjalna Strefa Ekonomiczna EURO\_PARK WISŁOSAN – Podstrefa Białobrzegi:**

Na mocy Rozporządzenia Rady Ministrów z dnia 28 grudnia 2016 r. (Dz. U. z 2016 r., poz. 2243) utworzona została Białobrzaska Podstrefa Tarnobrzeskiej Specjalnej Strefy Ekonomicznej EURO-PARK WISŁOSAN. Rozporządzenie weszło w życie 30 grudnia 2016 r.

W skład Podstrefy Białobrzegi weszły 23 działki o powierzchni 9,4284 ha podzielone na 6 kompleksów, w południowo zachodniej części miasta. Są one zlokalizowane między ulicami Kościelną i ulicą Rzemieślniczą. W miejscowym planie zagospodarowania przestrzennego tereny te są przeznaczone pod zabudowę usługową i przemysłowo – składową. Teren posiada doskonały układ komunikacyjny – działki przylegają do DK 48 Tomaszów Mazowiecki – Koc, która łączy się poprzez węzeł Białobrzegi-Południe, w odległości 2 km z drogą ekspresową S7 (ok. 70 km od Warszawy). Droga krajowa 48 umożliwia sprawny dojazd w kierunku zachodnim do drogi S8 i dalej autostrady, zaś w kierunku wschodnim dojazd do DK19 i dojazd do przejść granicznych na wschodniej granicy państwa.





Instytucją zarządzającą TSSE EURO-PARK WISŁOSAN jest jednoosobowa Spółka Skarbu Państwa utworzona w 1991 r – Agencja Rozwoju Przemysłu SA.

W TSSE realizowane są procedury wydawania decyzji i lokowania inwestycji. Od lat wspiera procesy restrukturyzacyjne polskich przedsiębiorstw, a także oferuje szeroki pakiet instrumentów finansowych w postaci pożyczek, poręczeń, obligacji i pomocy publicznej.

**Decyzję o wsparciu wydaje się na czas oznaczony.** Na obszarze TSSE wynosi on **12 lat** dla nowych inwestycji zlokalizowanych w woj. Mazowieckim (10 lat w powiecie grójeckim) oraz **15 lat** dla projektów na terenie woj. podkarpackiego i lubelskiego. Na terenie Białobrzesckiej SSE obowiązuje **okres 15 lat**.

Intensywność wsparcia będzie zależała od poziomu bezrobocia w powiecie oraz od wielkości przedsiębiorcy. Maksymalna intensywność pomocy wynosi:

w woj. podkarpackim i lubelskim - **50% dla dużych przedsiębiorców, 70 i 60% dla firm z sektora MŚP,**

w woj. mazowieckim odpowiednio - **35, 45 i 55%** (20, 30 i 40% dla powiatu grójeckiego).

W celu uzyskania decyzji o wsparciu, przedsiębiorca winien spełnić łącznie minimalne kryteria ilościowe związane z danym projektem oraz 5 wybranych kryteriów jakościowych w przypadku inwestycji w woj. Mazowieckim (6 kryteriów dla powiatu grójeckiego) lub 4 kryteria dla woj. lubelskiego i podkarpackiego.

**Kryteria ilościowe:** wydatki inwestycyjne uzależnione są od stopy bezrobocia i wielkości przedsiębiorstwa (obniżone dla firm MŚP, SSC i B+R), zróżnicowane dla poszczególnych powiatów. Przedsiębiorca dokonuje wyboru z n/w katalogu kryteriów jakościowych.



**Kryteria jakościowe:**

- projekty wspierające konkurencyjne branże
- przynależność przedsiębiorcy do krajowego klastra kluczowego
- prowadzenie działalności badawczo-rozwojowej
- tworzenie wyspecjalizowanych miejsc pracy
- dbałość o środowisko naturalne i czystą produkcję
- podnoszenie kwalifikacji zawodowych pracowników i współpraca
- ze szkołami branżowymi
- działania w zakresie opieki nad pracownikiem (dodatkowe świadczenia)
- posiadanie statusu mikro, małego lub średniego przedsiębiorcy-osiągnięcie odpowiedniego poziomu sprzedaży poza Polską
- lokalizacja inwestycji w mieście średnim tracącym funkcje społ.-gosp. lub gminie z nim graniczącej

**12. FUNDUSZ SOŁECKI**

W roku 2020 w Budżecie Miasta i Gminy Białobrzegi został wydzielony Fundusz Sołecki dla 10 sołectw o łącznej wartości 198 435,26 zł. Mieszkańcy zdecydowali o przeznaczeniu tych środków na poniższe cele:

Tabela 21. Zestawienie zadań w ramach Funduszu Sołeckiego w 2020 roku

Nazwa sołectwa	Nazwa zadania, przedsięwzięcia w ramach funduszu sołeckiego	Plan	Wykonanie	Wskaźnik wykonania
1	2	3	4	5
Szczyty	Remont destruktem drogi gminnej nr 110112W Szczyty – Leopoldów – polegający na stabilizacji pobocza	22 334,17	22 300,00	<b>99,8%</b>
Mikówka	Remont destruktem drogi wewnętrznej należącej do Gminy jako właściciel samoistny w kierunku Szczyt (dz. nr ew. 199)	12 616,56	12 600,00	<b>99,9%</b>
Budy Brankowskie	Remont szlaką drogi wewnętrznej należącej do Gminy jako właściciel samoistny (dz. nr ew. 168)	12 044,94	12 000,00	<b>99,6%</b>
Jasionna	Remont kruszywem drogi wewnętrznej należącej do Gminy (Jasionna dz. nr ew. 1499)	12 249,09	12 225,70	<b>99,8%</b>
Sucha	Remont kruszywem drogi wewnętrznej należącej do Gminy wraz z korytowaniem ul. Prosta (dz. nr ew. 2356) i Piaskowa (dz. nr ew. 2375)	36 930,30	0,00	<b>0,0%</b>
Okrąglik	Remont kruszywem drogi wewnętrznej należącej do Gminy jako właściciel samoistny (Pohulanka dz. nr ew. 160 i Okrąglik dz. nr ew. 122)	12 208,26	12 157,68	<b>99,6%</b>

Brzeska Wola	Remont kruszywem drogi wewnętrznej należącej do Gminy (dz. nr ew. 233)	8 000,00	8 000,00	<b>100%</b>
Brzeska Wola	Remont kruszywem drogi wewnętrznej należącej do Gminy 9dz. nr ew. 237)	8 397,86	8 392,38	<b>99,9%</b>
Sucha	Dowieszenie oprawy oświetlenia ulicznego na istniejących słupach przy ul. Sosnowej (2 szt.), Nowej (1 szt.)	3 900,00	3 900,00	<b>100%</b>
Brzeźce	Dowieszenie oprawy oświetlenia ulicznego na istniejących słupach przy ul. Głównej (2 szt.)	2 967,13	2 900,00	<b>97,7%</b>
Brzeźce	Wykonanie i montaż tabliczek z nazwami ulic (funkcja informacyjna poprawiająca bezpieczeństwo tj. ułatwiająca dojazd m. in. służbom ratowniczym do posesji)	19 040,40	19 040,40	<b>100,0%</b>
Kamień	Zagospodarowanie terenu rekreacyjnego w Kamieniu - oczko wodne na dz. nr ew. 470 (uatrakcyjnienie miejscowości)	25 273,96	25 270,35	<b>100,0%</b>
Stawiszyn	Zakup i montaż dwóch ławek i stojaka na rowery na placu zabaw w Stawiszynie (dz. nr ew. 241/5 użyczonej od OSP)	4 021,84	4 017,99	<b>99,9%</b>
Stawiszyn	Zakup i montaż karuzeli potrójnej na placu zabaw w Stawiszynie (dz. nr ew. 241/5 użyczonej od OSP)	5 227,50	5 227,50	<b>100,0%</b>
Stawiszyn	Zakup i montaż urządzenia zabawowego do huśtania, ślizgania i wspinania na placu zabaw w Stawiszynie (dz. nr ew. 241/5 użyczonej od OSP)	12 023,25	12 023,25	<b>100,0%</b>
Brzeska Wola	Montaż i demontaż iluminacji świątecznej na słupach ulicznych w sołectwie brzeska Wola (jako kultywowanie tradycji świątecznych)	1 200,00	1 200,00	<b>100%</b>
		<b>198 435,26</b>	<b>161 255,25</b>	<b>81,3%</b>
w tym:	wydatki bieżące	158 122,27	120 946,11	<b>76,5%</b>
	wydatki majątkowe	40 312,99	40 309,14	<b>100%</b>

### 13. WSPÓLPRACA Z INNYMI SPOŁECZNOŚCIAMI

Gmina Białobrzegi współpracuje z następującymi instytucjami samorządowymi:

- ✓ Powiat Białobrzegi,
- ✓ Województwa Mazowieckie,
- ✓ Gmina Promna
- ✓ Gmina Radzanów,
- ✓ Gmina Stara Błotnica,
- ✓ Gmina Stromiec,
- ✓ Gmina Wyśmierzyce.

Gmina Białobrzegi współpracuje z innymi instytucjami, organizacjami i podmiotami na rzecz podnoszenia poziomu życia mieszkańców i rozwoju gospodarczego gminy.

## **14. WAŻNE WYDARZENIA W ŻYCIU GMINY**

---

### **Wyróżnienia Białobrzесkie Mosty**

Z uwagi na ograniczenia związane z Covid-19 nie zostały przyznane i wręczone białobrzесkim przedsiębiorcom obchodzącym w 2020 roku jubileusz swojej działalności wyróżnienia Białobrzесkie Mosty – za wieloletnie zasługi na rzecz rozwoju Gminy Białobrzegi. Zostaną one wręczone w roku następnym.

### **IV Bieg Pilicy**

Z uwagi na ograniczenia związane z Covid-19 nie odbyła się kolejna edycja Biegu Pilicy, w którym rokrocznie udział wzięło kilkaset osób. Jest to impreza skupiająca ogromny przekrój wiekowy uczestników, w trakcie której promowany jest aktywny tryb życia.

### **Białobrzесkie Regaty Kajakowe nad Pilicą**

30 sierpnia 2020 r. odbyła się druga edycja Białobrzесkich Regat Kajakowych nad Pilicą. W imprezie wzięło udział 70 załóg kajakowych. Impreza dofinansowana została ze środków Urzędu Marszałkowskiego woj. Mazowieckiego. Uczestniczyć w niej mogli wszyscy mieszkańcy Ziemi Białobrzесkiej oraz goście, którzy preferują aktywny wypoczynek w kajaku. Regaty składały się ze spływu kajakowego na odcinku Przybyszew – Białobrzegi (9 km). Wzięła w nich udział rekordowa liczba startujących – 140 osób, wśród których były załogi z Radomia, Warszawy, Łodzi, Wieliczki czy Gliwic. Imprezie towarzyszył pokaz przygotowany przez ratowników WOPR w Białobrzegach. Uczestnicy otrzymali pamiątkowe medale oraz pakiety startowe.

### **Inauguracja białobrzесkiego hejnału**

11 Listopada w Narodowe Święto Odzyskania Niepodległości po raz pierwszy na żywo zaprezentowano hejnał, który - od tej pory – w niedziele i święta będzie grany z białobrzесkiego Ratusza. Wydarzenie to uczciło również 480. rocznicę nadania praw miejskich Białobrzegom. Skomponowany kilkanaście lat temu przez Zbigniewa Stanisława Woźnego – białobrzесkiego kompozytora, wykładowcę muzyki – hejnał to jeden z symboli Białobrzegów. W przeszłości odtwarzany był z wieży białobrzесkiego kościoła.

## 15. REALIZACJA UCHWAŁ RADY MIASTA I GMINY BIAŁOBRZEGI

---

Rada Miasta i Gminy w Białobrzegach, wypełniając dyspozycję zawartą w planie pracy na 2020 r., obradowała na 9 sesjach zwyczajnych i 1 sesji nadzwyczajnej. Podjęła 87 uchwał. Uchwały zostały przekazane według właściwości w ustawowym terminie do Regionalnej Izby Obrachunkowej w Warszawie Zespół w Radomiu i Wojewodzie Mazowieckiemu - celem sprawdzenia ich zgodności z prawem w trybie nadzoru, a także do zainteresowanych wydziałów Urzędu Miasta i Gminy, jednostek i podmiotów - do realizacji i stosowania.

W dniu 9 marca 2020 r. Wojewoda Mazowiecki przesłał do Rady Miasta i Gminy Białobrzegi zawiadomienie o wszczęciu postępowania nadzorczego w sprawie stwierdzenia nieważności § 1, § 5 ust. 1, § 6 ust. 2, §8 ust. 6, §12 ust. 1 i ust. 2 i § 14 uchwały Rady Miasta i Gminy Białobrzegi Nr XVI/118/2020 z dnia 30 stycznia 2020 r. w sprawie Regulaminu utrzymania czystości i porządku na terenie Miasta i Gminy Białobrzegi. Dnia 10 marca 2020 r. Wojewoda Mazowiecki rozstrzygnięciem nadzorczym stwierdził nieważność w/w uchwały i wstrzymał jej wykonanie z mocy prawa. Uchwałą nr XVIII/134/2020 z dnia 7 kwietnia 2020 r. Rada Miasta i Gminy przyjęła Regulamin utrzymania czystości i porządku na terenie Miasta i Gminy Białobrzegi, który uwzględnił uwagi Wojewody.

W dniu 26 maja 2020 r. Kolegium Regionalnej Izby Obrachunkowej w Warszawie rozpoczęło badanie nadzorcze uchwał Rady Miasta i gminy Białobrzegi z dnia 14 maja 2020 r.:

1. Nr XIX/139/2020 w sprawie zmiany Wieloletniej Prognozy Finansowej Miasta i Gminy Białobrzegi,
2. Nr XIX/140/2020 w sprawie zmian w uchwale budżetowej na 2020 rok.

Uchwałą Nr 13.228.2020 Kolegium Regionalnej Izby Obrachunkowej w Warszawie z dnia 2 czerwca 2020 roku orzekło o nieważności uchwały Nr XIX/139/2020 Rady Miasta i Gminy Białobrzegi z dnia 14 maja 2020 r. w sprawie zmiany Wieloletniej Prognozy Finansowej Miasta i Gminy Białobrzegi w części dotyczącej załącznika pn. „Wieloletnia prognoza finansowa” dla roku. Natomiast w wyniku podjęcia w dniu 29 czerwca 2020 r. przez Radę Miasta i Gminy Białobrzegi uchwały Nr XX/152/2020 w sprawie zmian w uchwale budżetowej na 2020 rok, wskazane przez Kolegium Izby nieprawidłowości zawarte w uchwale Nr XIX/140/2020 Rady Miasta i Gminy Białobrzegi z dnia 14 maja 2020 r. w sprawie zmian w uchwale budżetowej na 2020 rok, zostały wyeliminowane. Mając powyższe na uwadze, Kolegium Regionalnej Izby Obrachunkowej w Warszawie dalsze postępowanie w sprawie uznało za bezprzedmiotowe i postanowiło je umorzyć (Uchwała Nr 15.277.2020 Kolegium Regionalnej Izby Obrachunkowej w Warszawie z dnia 14 lipca 2020 roku w sprawie umorzenia postępowania nadzorczego wszczętego Uchwałą Nr 13.229.2020 Kolegium Regionalnej Izby Obrachunkowej w Warszawie z dnia 2 czerwca 2020 roku o uznanie za nieważną w części uchwały XIX/140/2020 Rady Miasta i Gminy Białobrzegi z dnia 14 maja 2020 r. w sprawie zmian w uchwale budżetowej na 2020 rok).

W dniu 3 lutego 2021 r. Kolegium Regionalnej Izby Obrachunkowej w Warszawie uchwałą Nr 6.49.2021 wszczęło postępowanie nadzorcze o uznanie za nieważną w części uchwały XXV/201/2020 Rady Miasta i Gminy Białobrzegi z dnia 30 grudnia 2020 r. Uchwała Budżetowa na rok 202. W wyniku podjęcia w dniu 26 lutego 2021 r. przez Radę Miasta i Gminy Białobrzegi uchwały Nr XXVII/206/2021 w sprawie zmian w uchwale budżetowej na 2021 rok, wskazane przez Kolegium Izby nieprawidłowości zawarte w uchwale Nr XXV/201/2020 Rady Miasta i Gminy Białobrzegi z dnia 30 grudnia 2020 r. Uchwała Budżetowa na rok 2021, zostały wyeliminowane. Mając powyższe na uwadze, kolegium Regionalnej Izby

Obrachunkowej w Warszawie dalsze postępowanie w sprawie uznało za bezprzedmiotowe i postanowiło je umorzyć (Uchwała Nr 9.78.2021 Kolegium Regionalnej Izby Obrachunkowej w Warszawie z dnia 2 marca 2021 roku w sprawie umorzenia postępowania nadzorczego o uznanie za nieważną w części uchwały Nr XXV/201/2020 Rady Miasta i Gminy Białobrzegi z dnia 30 grudnia 2020 r. Uchwała Budżetowa na rok 2021).

W podjętych przez Radę Miasta i Gminy uchwałach (poza wyżej wymienionymi uchwałami) organy nadzoru nie dopatrzyły się żadnych nieprawidłowości, potwierdzając tym samym fakt, że uchwały są zgodne z obowiązującymi przepisami prawa i nie naruszają właściwego gospodarowania finansami publicznymi.

Wszystkie uchwały opublikowane zostały w Biuletynie Informacji Publicznej. Część z nich została także opublikowana w Dzienniku Urzędowym Województwa Mazowieckiego. Wszystkie uchwały zostały przez organ wykonawczy tj. Burmistrza Miasta i Gminy wykonane z zachowaniem procedur i terminów określonych uchwałami i przepisami prawa.

### **Zestawienie szczegółowe:**

Podjęte przez Radę uchwały dotyczyły: budżetu gminy i absolutorium (25), kredytów i pożyczek (2), podatków i opłat lokalnych (7), gospodarowania odpadami komunalnymi i utrzymania czystości (9), udzielenia pomocy finansowej (3), oświaty i organizacji pozarządowych (4), sprzedaży, scalenia, dzierżawy nieruchomości (14), planu zagospodarowania przestrzennego (1), nazwy ulic (1), planów i programów rozwoju Gminy (5), pomocy społecznej i programów profilaktycznych (4), opieki nad zwierzętami (1), opieki nad zabytkami (1), skarg i petycji (3), organizacji pracy Rady, wyborów, statutów Gminy i podległych jednostek, wynagrodzenia Burmistrza, wysokości diet radnych (7).

## SPIS TABEL

1. Tabela 1. Ludność Gminy Białobrzegi .....	5
2. Tabela 2. Przyrost naturalny w Gminie Białobrzegi .....	5
3. Tabela 3. Liczba ludności Gminy Białobrzegi w przedziale wiekowym .....	5
4. Tabela 4. Ludność Gminy Białobrzegi wg płci .....	5
5. Tabela 5. Kształtowanie się relacji z art. 243 u.f.p. ....	7
6. Tabela 6. Lokale komunalne we wspólnocie mieszkaniowej w 2020 roku .....	16
7. Tabela 7. Budynki socjalne w 2020 roku .....	17
8. Tabela 8. Sposób zarządzania zasobem nieruchomości gminnych .....	18
9. Tabela 9. Działania wskazane w wieloletnim planie .....	21
10. Tabela 10. Wykaz obowiązujących miejscowych planów zagospodarowania przestrzennego .....	32
11. Tabela 11. Rzeczywista liczba rodzin i osób objętych pomocą społeczną w 2020 r. ....	38
12. Tabela 12. Liczba środowisk objętych pomocą społeczną (wg powodów) w 2020 r. ....	38
13. Tabela 13. Udzielone świadczenia – zadania zlecone Gminie w 2020 r. ....	39
14. Tabela 14. Udzielone świadczenia – zadania własne Gminy w 2020 r. ....	40
15. Tabela 15. Odpłatność za pobyt w domach pomocy społecznej w 2020 r. ....	41
16. Tabela 16. Pomoc udzielana w formie zasiłku celowego i świadczeń rzeczowych w 2020 r. ....	41
17. Tabela 17. Pomoc udzielana w formie posiłku w 2020 r. ....	42
18. Tabela 18. Wydatki na świadczenia rodzinne finansowane z dotacji celowej z budżetu państwa oraz liczba wypłaconych świadczeń w 2020 r. ....	43
19. Tabela 19. Wydatki na świadczenia wychowawcze "Rodzina 500+" oraz z programu "Dobry start" z dotacji celowej z budżetu państwa oraz liczba wypłaconych świadczeń w 2020 r. ....	43
20. Tabela 20. Zestawienie imprez organizowanych przez MGOK w Białobrzegach w 2020 roku .....	50
21. Tabela 21. Zestawienie zadań w ramach Funduszu Sołeckiego w 2020 roku .....	57