

**UCHWAŁA NR LIII/456/2023
RADY MIASTA I GMINY BIAŁOBRZEGI**

z dnia 31 maja 2023 r.

w sprawie ustanowienia pomnika przyrody

Na podstawie art. 7 ust. 1 pkt 1 i art. 18 ust. 2 pkt 15 ustawy z dnia 8 marca 1990 r. o samorządzie gminnym (Dz. U. z 2023 r. poz. 40 z późn. zm.¹⁾) oraz art. 44 ust. 1, 2, 3a i art. 45 ust. 1 ustawy z dnia 16 kwietnia 2004 r. o ochronie przyrody (Dz. U. z 2022 r. poz. 916 z późn. zm.²⁾), w uzgodnieniu z Regionalnym Dyrektorem Ochrony Środowiska w Warszawie, Rada Miasta i Gminy Białobrzegi **uchwala, co następuje:**

§ 1. 1. W celu ochrony tworów przyrody o wyjątkowych walorach przyrodniczych, wyróżniających się cechami osobniczymi, rozmiarami ustanawia się pomnikiem przyrody drzewo Dąb szypułkowy (*Quercus robur*) o obwodzie pnia 442 cm, wysokości 26 m rosnący na terenie nieruchomości przy ul. Polnej 6, na działce nr ewid. 2485/36 obr. 1.

2. Drzewo opisane w ust. 1 podlega ochronie w celu zachowania szczególnej wartości przyrodniczej, krajobrazowej, kulturowej i edukacyjnej.

3. Opis, współrzędne geograficzne i geodezyjne drzewa, o których mowa w ust. 1 oraz mapę przedstawiającą jego usytuowanie określa karta ewidencyjna pomnika przyrody, stanowiąca załączniki nr 1 do uchwały.

§ 2. W stosunku do drzewa pomnika przyrody, o którym mowa w § 1 ust. 1, wprowadza się następujące zakazy:

- 1) niszczenia, uszkodzenia lub przekształcenia obiektu;
- 2) wykonywania prac ziemnych trwale zniekształcających rzeźbę terenu, z wyjątkiem prac związanych z zabezpieczeniem przeciwpowodziowym albo budową, odbudową, utrzymywaniem, remontem lub naprawą urządzeń wodnych;
- 3) uszkodzenia i zanieczyszczenia gleby;
- 4) zmiany sposobu użytkowania ziemi;
- 5) umieszczania tablic reklamowych.

§ 3. W stosunku do drzewa pomnika przyrody, o którym mowa w § 1 ust. 1, w ramach ochrony czynnej, ustala się:

- 1) obowiązek monitorowania oznakowania pomnika przyrody oraz uzupełnienia jego braku;
- 2) wykonanie działań w celu monitorowania stanu zdrowia pomnika przyrody oraz wykonywania prac na potrzeby ochrony przyrody w ramach zabiegów pielęgnacyjnych oraz w sytuacjach zagrożenia bezpieczeństwa użytkowników nieruchomości, na których rośnie bądź nieruchomości sąsiednich;
- 3) możliwość dokonywania zabiegów pielęgnacyjno-zabezpieczających, zgodnie z ogólnie przyjętymi zasadami chirurgii drzew.

§ 4. Nadzór na pomnikiem przyrody sprawuje Burmistrz Miasta i Gminy Białobrzegi.

§ 5. Wykonanie uchwały powierza się Burmistrzowi Miasta i Gminy Białobrzegi.

¹⁾ Zmiany tekstu jednolitego zostały ogłoszone w Dz. U. z 2023 r. poz.572.

²⁾ Zmiany tekstu jednolitego zostały ogłoszone w Dz. U. z 2022 r. poz. 1726, 2375, 2185.

§ 6. Uchwała wchodzi w życie po upływie 14 dni od ogłoszenia w Dzienniku Urzędowym Województwa Mazowieckiego.

Wiceprzewodniczący Rady
Miasta i Gminy Białobrzegi

Zenon Jachowski

Karta Ewidencyjna Pomnika Przyrody

Przedmiot ochrony: Drzewo

Nazwa pomnika: „POLNA”

Lokalizacja:

Województwo: Mazowieckie

Powiat: Białobrzegi

Gmina: Białobrzegi

Miejscowość: Białobrzegi

Działka ewidencyjna nr: 2485/36

Współrzędne obiektu:

Układ 1992 EPSG:2180 X: 421292,01 Y: 634782,02
 N: 51°38'30.88" E: 20°56'54.53"

Właściciel: Miasto i Gmina Białobrzegi, Plac Zygmunta Starego 9, 26-800 Białobrzegach.

Opis pomnika: Drzewo o szczególnej wartości przyrodniczej odznaczające się indywidualnymi cechami morfologicznymi (pokrój i rozmiary drzewa) wyróżniającymi go od drzew w otaczającym drzewostanie. Drzewo rośnie na osiedlu przy ul. Polna 6.

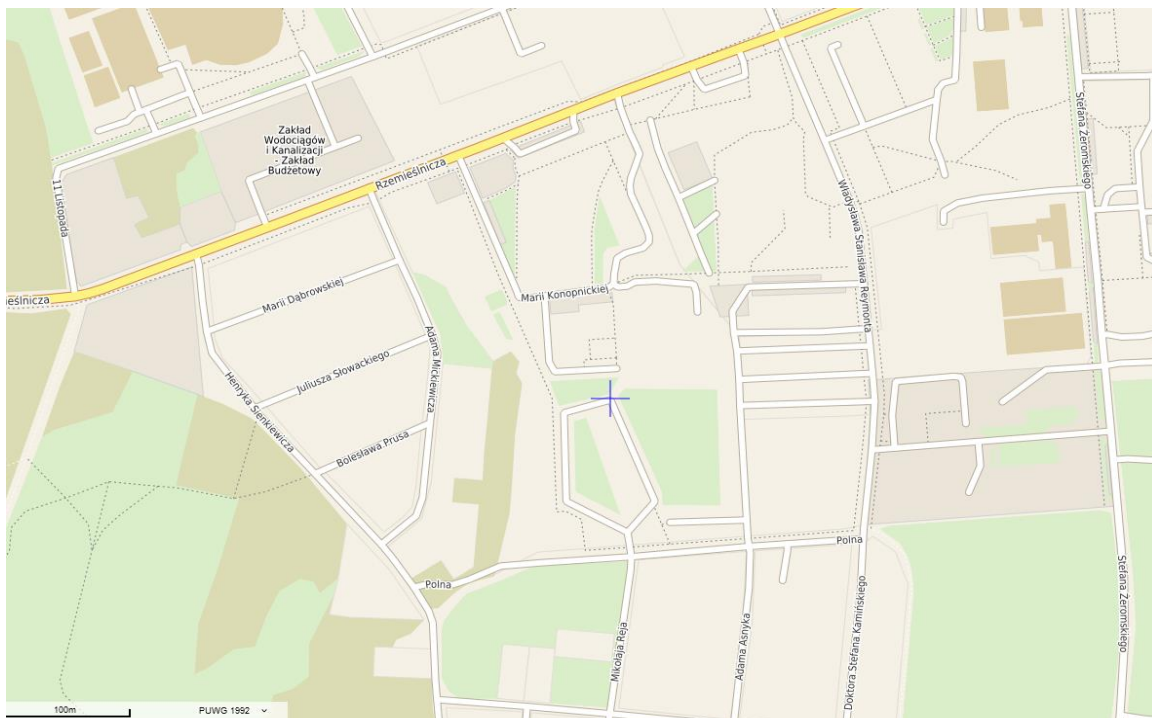
gatunek: Dąb szypułkowy (*Quercus robur*)

szacunkowy wiek: ok. 350 lat

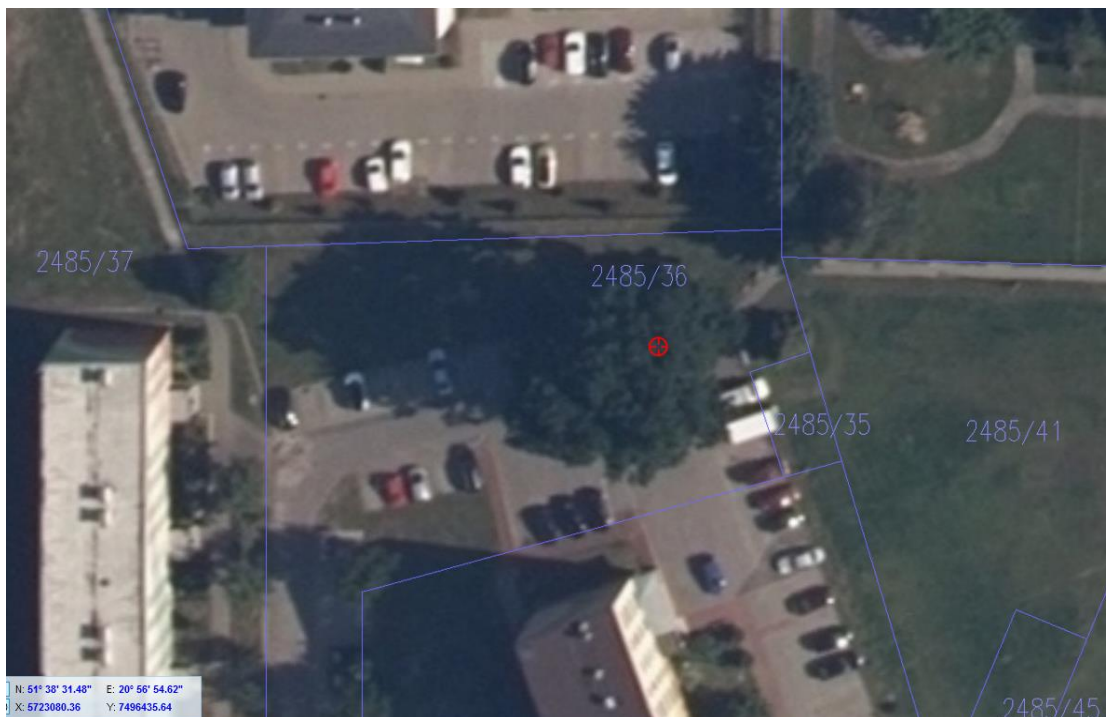
obwód piersnicy: 442 cm

wysokość: ok 26 m

charakterystyka: Drzewo odznacza się grubością od innych drzew w otaczającym drzewostanie. Kształt symetryczny, pień jeden z ubytkiem wgłębnym na wys. 3 m w miejscu rozwidlenia korony. Drzewo wrosło w krajobraz miejsca, w którym rośnie i stanowi jego wizytówkę. Posiada walory przyrodnicze jak i sentymalne dla mieszkańców. Stan zdrowotny dostateczny.



+ Pomnik przyrody – dąb szypułkowy



© Szkic sytuacyjny (bialobrzegi.geoportal2.pl)

Uzasadnienie

Zgodnie z art. 44 ust. 1 ustawy z dnia 16 kwietnia 2004 r. o ochronie przyrody (Dz. U. z 2022 r. poz. 916 z późn. zm.) ustanowienie pomnika przyrody następuje w drodze uchwały rady gminy. Stosownie do przepisu zawartego w art. 44 ust. 2 uchwała rady gminy określa nazwę danego obiektu lub obszaru, jego położenie, sprawującego nadzór, szczególne cele ochrony oraz zakazy właściwe dla tego obiektu, obszaru lub jego części, wybrane spośród zakazów wymienionych w art. 45 ust. 1 ww. ustawy.

O objęcie przedmiotowego drzewa ochroną pomnikową w związku z prośbami mieszkańców wnioskową Wydział Ochrony Środowiska Urzędu Miasta i Gminy w Białobrzegach. Drzewo pomnikowe, wskazane w uchwale rośnie na działce gminnej przy ul. Polnej 6 na terenie osiedla Spółdzielni Mieszkaniowej Lokatorsko-Własnościowej, na działce stanowiącej własność Miasta i Gminy Białobrzegi.

W celu sprawdzenia stanu zdrowotnego drzewa przeprowadzono inwentaryzację w terenie oraz dokonano ekspertyzy dendrologicznej. Z opinii tej wynika, że wymienione w projekcie uchwały drzewo kwalifikują się do czynnej ochrony pomnikowej ze względu na jego walory przyrodnicze a jego stan oceniono, jako dostatecznie dobry. Objęcie przedmiotowego drzewa ochroną pomnikową pozwoli na jego zachowanie dla przyszłych pokoleń, zwiększy świadomość ekologiczną mieszkańców i przyczyni się do kształtowania wizerunku Gminy Białobrzegi, jako gminy aktywnie prowadzącej działania na rzecz ochrony i zachowania dziedzictwa przyrodniczego i kulturowego.

W projekcie uchwały ustanawiającej pomnik przyrody zaproponowano następujące zakazy dostosowane do specyfiki obiektu i lokalizacji wybrane spośród zakazów wymienionych w art. 45 ust. 1 ustawy o ochronie przyrody:

- 1) niszczenia, uszkodzenia lub przekształcenia obiektu;
- 2) wykonywania prac ziemnych trwale zniekształcających rzeźbę terenu, z wyjątkiem prac związanych z zabezpieczeniem przeciwpowodziowym albo budową, odbudową, utrzymywaniem, remontem lub naprawą urządzeń wodnych;
- 3) uszkodzenia i zanieczyszczenia gleby;
- 4) zmiany sposobu użytkowania ziemi;
- 5) umieszczania tablic reklamowych.

Wprowadzenie powyższych zakazów pozwoli na właściwe zabezpieczenie drzewa przed zniszczeniem lub zubożeniem jego walorów przyrodniczych i krajobrazowych.

Podstawę prawną do podjęcia niniejszej uchwały stanowi art. 44 ust 1 ustawy z dnia 16 kwietnia 2004 r. o ochronie przyrody (Dz. U. z 2022 r. poz. 916 z późn. zm.). Zgodnie z art. 44 ust. 3a ww. ustawy o ochronie przyrody projekty zostały uzgodnione z Regionalnym Dyrektorem Ochrony Środowiska w Warszawie.